

---

# **STRATEGIA ROZWIĄZYWANIA PROBLEMÓW SPOŁECZNYCH Miasta i Gminy Łasin na lata 2014-2020**

---



---

**MIASTO I GMINA ŁASIN  
POWIAT GRUDZIĄDZKI  
WOJEWÓDZTWO KUJAWSKO-POMORSKIE**

---

**ŁASIN 2013**

## SPIS TREŚCI

<b>1. WPROWADZENIE .....</b>	<b>3</b>
<b>2. METODOLOGIA OPRACOWANIA STRATEGII.....</b>	<b>4</b>
<b>3. DIAGNOZA SYTUACJI SPOŁECZNEJ GMINY ŁASIN .....</b>	<b>5</b>
3.1. CHARAKTERYSTYKA SYTUACJI SPOŁECZNEJ .....	5
3.1.1. CHARAKTERYSTYKA OGÓLNA GMINY ŁASIN .....	5
3.1.2. DEMOGRAFIA.....	6
3.1.3. RYNEK PRACY .....	12
3.1.4. GOSPODARKA MIESZKANIOWA.....	15
3.1.5. OCHRONA ZDROWIA .....	16
3.1.6. EDUKACJA.....	16
3.1.7. KULTURA I SPORT .....	17
3.1.8. ORGANIZACJE WSPARCIA SPOŁECZNEGO .....	18
3.1.9. WSPÓŁPRACA Z ORGANIZACJAMI POZARZĄDOWYMI .....	22
3.2. PROBLEMY SPOŁECZNE WYSTĘPUJĄCE NA TERENIE GMINY ŁASIN.....	23
3.2.1. BEZROBOCIE .....	23
3.2.2. NIEPEŁNOSPRAWNOŚĆ .....	26
3.2.3. UZALEŻNIENIA .....	28
3.2.4. UBÓSTWO .....	30
3.2.5. BEZDOMNOŚĆ .....	30
3.2.6. PRZEMOC W RODZINIE .....	31
3.2.7. PRZESTĘPCZOŚĆ .....	32
3.2.8. OSOBY STARSZE.....	32
3.3. WYNIKI BADANIA ANKIETOWEGO .....	33
3.4. ANALIZA SWOT.....	34
<b>4. PROGNOZA ZMIAN W ZAKRESIE OBJĘTYM STRATEGIĄ.....</b>	<b>36</b>
4.1. PROGNOZA DEMOGRAFICZNA .....	37
4.2. PROGNOZA PROBLEMÓW SPOŁECZNYCH .....	40
4.3. PROGNOZA ZMIAN .....	43
<b>5. CELE STRATEGICZNE PROJEKTOWANYCH ZMIAN .....</b>	<b>44</b>
<b>6. KIERUNKI NIEZBĘDNYCH DZIAŁAŃ .....</b>	<b>45</b>
<b>7. SPOSÓB REALIZACJI STRATEGII ORAZ JEJ RAMY FINANSOWE .....</b>	<b>46</b>
<b>8. WSKAŹNIKI REALIZACJI DZIAŁAŃ .....</b>	<b>48</b>
<b>9. SPIS TABEL.....</b>	<b>53</b>
<b>10. SPIS WYKRESÓW.....</b>	<b>54</b>
<b>11. SPIS RYSUNKÓW .....</b>	<b>54</b>
<b>12. ZAŁĄCZNIKI .....</b>	<b>54</b>

## 1. Wprowadzenie

Problemy społeczne będące wynikiem zmian politycznych i gospodarczych, jakie dokonały się w Polsce na przestrzeni ostatnich lat, stawiają przed władzami samorządowymi nowe wyzwania. Dotychczas realizowany model polityki społecznej polegający głównie na łagodzeniu skutków nabrzmiałych niekorzystnych zjawisk okazał się nie dość skuteczny. Podejmowane działania skierowane były na walkę z rezultatami problemów, brak natomiast było wystarczającego nacisku na profilaktykę zagrożeń. W efekcie rośnie liczba osób – beneficjentów pomocy społecznej i utrwalają się postawy roszczeniowe tego kręgu osób. Dlatego też potrzebą chwili jest opracowanie spójnych, całościowych, perspektywicznych programów polityki społecznej. Jednym z podstawowych narzędzi realizacji lokalnej polityki społecznej jest **strategia rozwiązywania problemów społecznych**. Obowiązek jej opracowania wynika z art. 17 ust.1 pkt 1 ustawy z dnia 12 marca 2004 roku o pomocy społecznej (tj. Dz. U. z 2013 poz. 182 z późn. zm.), zgodnie z którym: *„do zadań własnych gminy o charakterze obowiązkowym należy opracowanie i realizacja gminnej strategii rozwiązywania problemów społecznych ze szczególnym uwzględnieniem programów pomocy społecznej, profilaktyki i rozwiązywania problemów alkoholowych i innych, których celem jest integracja osób i rodzin z grup szczególnego ryzyka.”*

Zgodnie z art. 16b, ust. 2, Strategia rozwiązywania problemów społecznych zawiera w szczególności:

- 1) diagnozę sytuacji społecznej;
- 2) prognozę zmian w zakresie objętym strategią;
- 3) określenie:
  - a) celów strategicznych projektowanych zmian,
  - b) kierunków niezbędnych działań,
  - c) sposobu realizacji strategii oraz jej ram finansowych,
  - d) wskaźników realizacji działań.

**Strategia Rozwiązywania Problemów Społecznych Miasta i Gminy Łasin na lata 2014-2020** jest wieloletnim dokumentem programowym, który ma istotne znaczenie dla zapewnienia bezpieczeństwa socjalnego jej mieszkańców, a w szczególności grup zagrożonych wykluczeniem społecznym. Zorientowana jest na rozszerzenie i pogłębienie form pracy socjalnej, współpracę z różnymi instytucjami i organizacjami pozarządowymi zajmującymi się pomocą społeczną w gminie oraz instytucjami działającymi w szerszym obszarze polityki społecznej jak: edukacja, ochrona zdrowia, bezpieczeństwo publiczne, pomoc osobom niepełnosprawnym, zapobieganie wykluczeniu społecznemu.

Działania będą kierowane głównie do środowisk pozostających na marginesie życia społecznego, wykluczonych społecznie lub zagrożonych tym zjawiskiem.

## 2. Metodologia opracowania Strategii

Strategia Rozwiązywania Problemów Społecznych Miasta i Gminy Łasin przygotowana została zgodnie z ogólnymi warunkami stawianymi takim dokumentom. Umownie można ją podzielić na trzy główne części.

**Pierwsza część** przedstawia charakterystykę sytuacji społecznej Gminy Łasin wg stanu na dzień 31.12.2012 roku. Zawarto tutaj informacje istotne z punktu widzenia występujących na jej terenie problemów społecznych. Przeanalizowano strukturę demograficzną, sytuację na rynku pracy, stan gospodarki Gminy. Opisano również dostępne dla mieszkańców usługi społeczne tj. edukacja, kultura, ochrona zdrowia i pomoc społeczna. Charakterystyki tej dokonano w oparciu o:

- informacje uzyskane z MGOPS w Łasinie,
- dane z PUP w Grudziądzu,
- dane z Urzędu Miasta i Gminy w Łasinie,
- dane z Posterunku Policji w Łasinie, KMP w Grudziądzu,,
- wyniki ankiet przeprowadzonych wśród mieszkańców Gminy Łasin,
- dane GUS,
- inne dane dostępne na stronach internetowych oraz w dokumentach strategicznych Gminy.

Charakterystykę sytuacji społecznej Gminy Łasin podsumowuje analiza SWOT.

**Część drugą** stanowi prognoza zmian problemów społecznych zidentyfikowanych w części diagnostycznej. Prognoza ta została podzielona na 2 zasadnicze części:

- prognozę demograficzną opracowaną w oparciu o *Prognozę dla powiatów i miast na prawie powiatu oraz podregionów na lata 2011-2035* opracowaną przez GUS, oraz
- prognozę problemów społecznych, którą opracowano przy założeniu, że nie uwzględnia ona potencjalnych działań organizacji i instytucji publicznych działających w zakresie pomocy społecznej (w tym działań MGOPS w Łasinie), które będą miały na celu przeciwdziałanie i niwelowanie istniejących problemów społecznych.

Niniejsza prognoza stanowi podstawę do zdefiniowania konkretnych celów strategicznych i kierunków działań.

**Część trzecia** to sformułowanie konkretnych celów strategicznych i kierunków działań niezbędnych do zredukowania niekorzystnych zjawisk społecznych występujących na terenie Miasta i Gminy Łasin. W części tej określono również sposób realizacji strategii oraz jej ramy finansowe ze wskazaniem źródeł finansowania określonych działań oraz wskaźników ich realizacji.

Strategia obejmuje okres do 2020 roku. Uzasadnieniem dla tak wybranego horyzontu czasowego jest z jednej strony specyfika procesów społecznych (skutki realizacji strategii będą widoczne dopiero w dłuższym okresie czasu), z drugiej zaś strony konieczność dostosowania Strategii do innych dokumentów programowych na szczeblu krajowym i wojewódzkim.

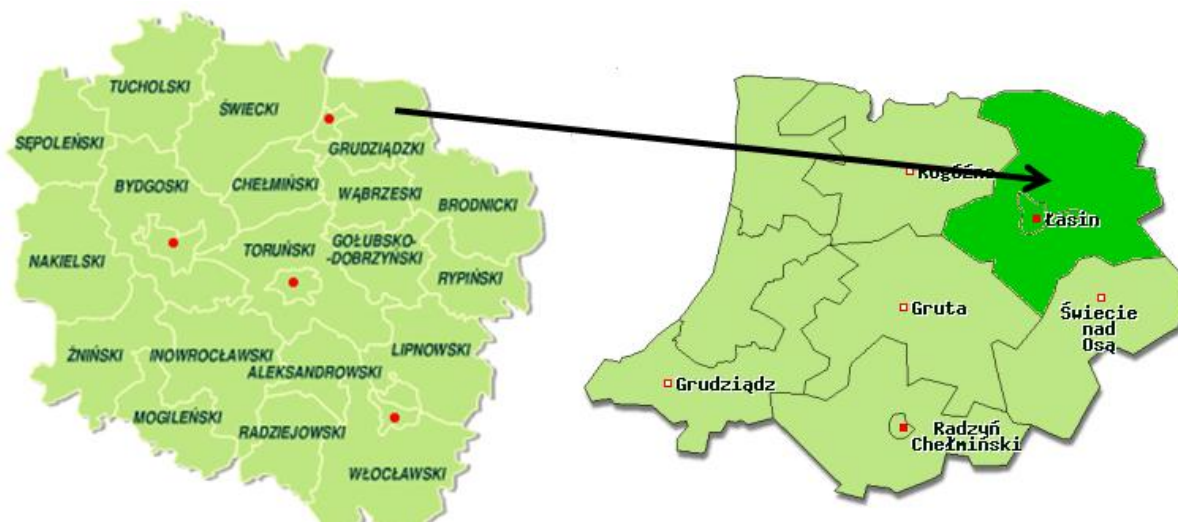
### 3. Diagnoza sytuacji społecznej Miasta i Gminy Łasin

#### 3.1. Charakterystyka sytuacji społecznej

##### 3.1.1. Charakterystyka ogólna Miasta i Gminy Łasin

Miasto i Gmina Łasin to gmina miejsko - wiejska położona w północno-wschodniej części województwa kujawsko-pomorskiego, we wschodniej części powiatu grudziądzkiego.

Rysunek 1. Miasto i Gmina Łasin na tle województwa kujawsko-pomorskiego i powiatu grudziądzkiego



Źródło: [www.zpp.pl](http://www.zpp.pl)

Miasto i Gmina Łasin graniczy z następującymi gminami:

- od północy – Gmina Gardeja (powiat kwidzyński), woj. pomorskie,
- od wschodu - Gmina Kisielice (powiat iławski) i Gmina Biskupiec (powiat nowomiejski), woj. warmińsko-mazurskie,

- od południa - Gmina Gruta i Gmina Świecie n/Osą (powiat grudziądzki),
- od zachodu - Gmina Rogóźno (powiat grudziądzki).

Gmina Łasin zajmuje powierzchnię 136,58 km<sup>2</sup>, z czego 3,49% to część „miejska”, natomiast 96,51% to część „wiejska”. Pod względem zajmowanej powierzchni analizowana Gmina stanowi 27,7% powierzchni powiatu grudziądzkiego.

W strukturze użytkowania gruntów analizowanej jednostki samorządu terytorialnego przeważają użytki rolne, które łącznie zajmują 83,3% powierzchni Gminy. Z kolei wśród użytków rolnych dominują grunty orne, które zajmują powierzchnię 10 418 ha, sady zajmują 138 ha, a trwałe użytki zielone 824 ha. Lasy na obszarze Gminy Łasin zajmują powierzchnię 662 ha, co stanowi 4,8% powierzchni Gminy. Powyższa struktura użytkowania gruntów wskazuje, że obszary wiejskie Gminy mają typowo rolniczy charakter.

Na obszarze Gminy Łasin oprócz miasta Łasin znajduje się 18 sołectw: Goczałki, Huta-Strzelce, Jakubkowo, Jankowice, Kozłowo, Nogat, Nowe Błonowo, Nowe Mosty, Plesewo, Przesławice, Stare Błonowo, Szczepanki, Szonowo, Szynwałd, Wybudowanie Łasińskie, Wydrzno, Zawda, Zawdzka Wola.

Przez obszar analizowanej Gminy przebiega droga krajowa nr 16, która łączy drogi krajowe nr 1 i 5 z Pojezierzem Mazurskim. W mieście Łasin krzyżuje się ona z drogami wojewódzkimi prowadzącymi do Radzyna Chełmińskiego, Wąbrzeźna oraz Nowego Miasta Lubawskiego.

### **3.1.2. Demografia**

#### **LICZEBNOŚĆ GMINY Z PODZIAŁEM NA PŁEĆ**

Liczba ludności na terenie Miasta i Gminy Łasin na koniec roku 2012 wyniosła 8 270 osób, z czego 49,3% stanowili mężczyźni, a 50,7% kobiety. W okresie 2008-2012 liczba mieszkańców gminy ulegała wahaniom, jednak ostatecznie porównując rok 2012 z rokiem 2008 należy stwierdzić, że liczebność lokalnej populacji wzrosła o 1,05%.

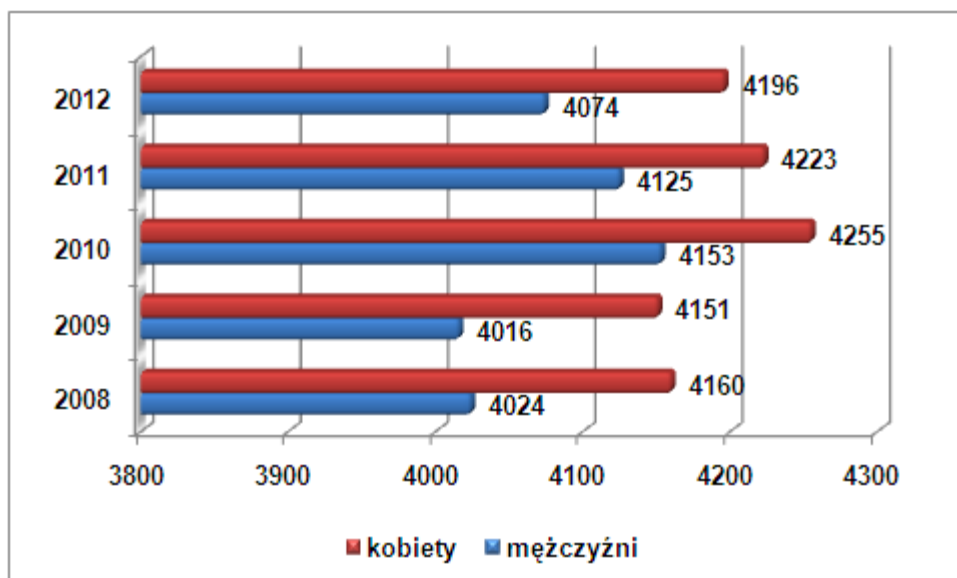
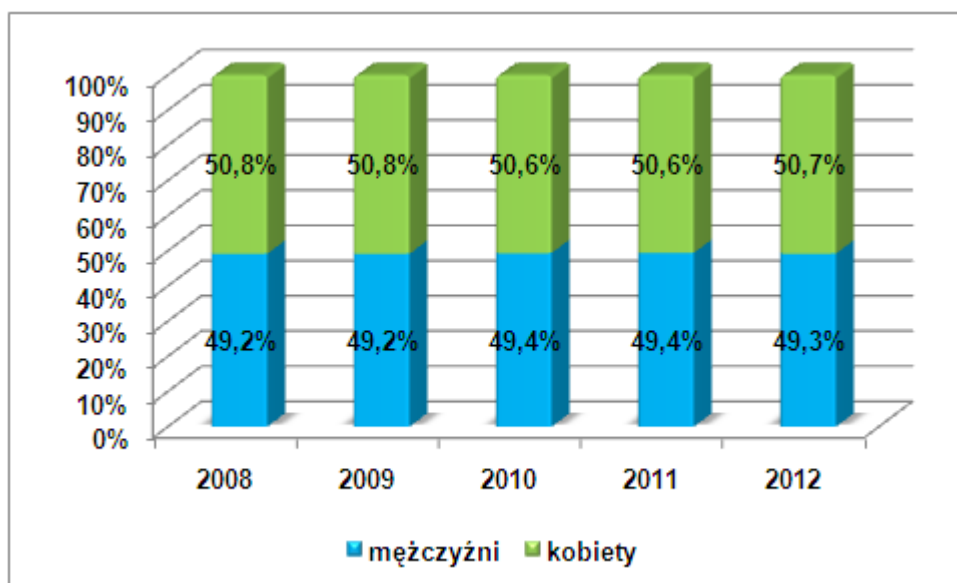
Analizując dane zawarte w tabeli 1 można dostrzec, że zarówno liczba mężczyzn, jak i kobiet od roku 2010 do roku 2012 utrzymywała trend spadkowy. W badanym okresie liczba mężczyzn spadła o 1,9%, natomiast kobiet o 1,39%.

Tabela 1. Liczebność Miasta i Gminy Łasin z podziałem na płeć

Wyszczególnienie	jedn. miary	2008	2009	2010	2011	2012
ogółem	Osoba	8 184	8 167	8 408	8 348	8 270
mężczyźni	Osoba	4 024	4 016	4 153	4 125	4 074
	%	49,2%	49,2%	49,4%	49,4%	49,3%
kobiety	Osoba	4 160	4 151	4 255	4 223	4 196
	%	50,8%	50,8%	50,6%	50,6%	50,7%

Źródło: Dane GUS

Wykres 1. Struktura ludności Miasta i Gminy Łasin według płci



Źródło: Opracowanie własne na podstawie GUS

### **WSKAŹNIK FEMINIZACJI**

Wskaźnik feminizacji wyrażony jest liczbą kobiet przypadającą na 100 mężczyzn. W Mieście i Gminie Łasin wskaźnik ten wyniósł kolejno: w roku 2008 – 103,4; w roku 2009 – 103,4; w roku 2010 – 102,5; w 2011 – 102,4, natomiast w roku 2012 wskaźnik ten wyniósł 103.

### **STRUKTURA WIEKOWA MIESZKAŃCÓW**

Najliczniejszą grupę wiekową w 2012 roku stanowiły osoby w wieku pomiędzy 25 i 29 rokiem życia. Następnymi w kolejności są osoby w wieku 20-24 lata oraz 30-34 lata.

**Tabela 2. Struktura wiekowa mieszkańców Miasta i Gminy Łasin w 2012 r.**

<b>Grupa wiekowa</b>	<b>Ogółem</b>	<b>Mężczyźni</b>	<b>Kobiety</b>
0-4 lata	482	225	257
5-9 lat	421	219	202
10-14 lat	453	240	213
15-19 lat	559	283	276
20-24 lata	662	338	324
25-29 lat	688	379	309
30-34 lata	617	329	288
35-39 lat	595	293	302
40-44 lata	563	297	266
45-49 lat	529	265	264
50-54 lata	589	291	298
55-59 lat	600	292	308
60-64 lata	517	245	272
65-69 lat	328	145	183
70-74 lata	253	103	150
75-79 lat	189	67	122
80-84 lata	129	39	90
Powyżej 85	96	24	72
<b>Razem</b>	<b>8 270</b>	<b>4 074</b>	<b>4 196</b>

Źródło: Dane GUS

Struktura wiekowa mieszkańców Miasta i Gminy Łasin została również przedstawiona w tabeli 3

z podziałem na 3 grupy:

- grupa w wieku przedprodukcyjnym (0-14 lat),
- grupa w wieku produkcyjnym (15-59 lat dla kobiet oraz 15-64 lat dla mężczyzn),
- grupa w wieku poprodukcyjnym (60 lat i więcej dla kobiet oraz 65 lat i więcej dla mężczyzn).



**Tabela 3. Liczba osób w wieku przedprodukcyjnym, produkcyjnym oraz poprodukcyjnym w latach 2008-2012**

Wyszczególnienie	Jednostka miary	2008	2009	2010	2011	2012
<b>w wieku przedprodukcyjnym</b>						
ogółem	osoba	1 475	1 439	1 438	1 389	1 356
mężczyźni	osoba	782	761	746	712	684
kobiety	osoba	693	678	692	677	672
<b>w wieku produkcyjnym</b>						
ogółem	osoba	5 604	5 573	5 767	5 716	5 647
mężczyźni	osoba	2 911	2 910	3 052	3 043	3 012
kobiety	osoba	2 693	2 663	2 715	2 673	2 635
<b>w wieku poprodukcyjnym</b>						
ogółem	osoba	1 105	1 155	1 203	1 243	1 267
mężczyźni	osoba	331	345	355	370	378
kobiety	osoba	774	810	848	873	889
<b>Udział ludności wg ekonomicznych grup wieku w % ludności ogółem</b>						
w wieku przedprodukcyjnym	%	22,2	21,5	21,3	21,1	20,5
w wieku produkcyjnym	%	64,3	64,3	64,4	64,0	64,2
w wieku poprodukcyjnym	%	13,5	14,1	14,3	14,9	15,3

Źródło: Dane GUS

Analizując dane zawarte w tabeli 3 należy stwierdzić, że najliczniejszą grupę stanowią osoby w wieku produkcyjnym - 64,2% populacji Gminy Łasin w 2012 roku. Natomiast ludność w wieku przedprodukcyjnym stanowiła 20,5%, a w wieku poprodukcyjnym – 15,3% mieszkańców gminy.

W analizowanym okresie można zauważyć, że:

- liczba ludności w wieku przedprodukcyjnym systematycznie maleje od 2008 roku, co oznacza że rodzi się coraz mniej dzieci, a w konsekwencji liczba ludności Gminy będzie malała przy założeniu, że tendencja ta się nie zmieni w kolejnych latach,
- liczba ludności w wieku produkcyjnym kształtuje się na podobnym poziomie co oznacza, że podobna ilość mieszkańców osiąga wiek, w którym podejmuje pracę oraz przechodzi na emeryturę,
- liczba ludności w wieku poprodukcyjnym systematycznie wzrastała w latach 2008-2012 co oznacza, że coraz więcej jest osób przechodzących na emeryturę.

Powyższe wnioski świadczą one o **starzeniu się** społeczeństwa na terenie Miasta i Gminy Łasin, co jest charakterystyczne również dla społeczeństwa całej Polski i Europy.

### **POZIOM WYKSZTAŁCENIA MIESZKAŃCÓW**

Ostatnie dostępne dane na temat poziomu wykształcenia mieszkańców Miasta i Gminy Łasin pochodzą z Narodowego Spisu Powszechnego z 2002 r., kiedy to osoby z wykształceniem podstawowym stanowiły 36,1% populacji gminy. Jedynie 3,3% mieszkańców w 2002 r. posiadało wykształcenie wyższe. Równie niekorzystnie kształtował się odsetek ludności Miasta i Gminy Łasin z wykształceniem policealnym – 1,9%. Wykształceniem średnim legitymowało się w 2002 r. 14,9% lokalnej społeczności, zasadniczym zawodowym – 26,5%. Zaledwie 2,5% mieszkańców nie posiadało wykształcenia lub posiadało wykształcenie podstawowe nieukończone.

**Tabela 4. Poziom wykształcenia mieszkańców Miasta i Gminy Łasin**

Rodzaj wykształcenia	Liczba osób	Mężczyźni	Kobiety
<b>Wyższe</b>	272	114	158
<b>Policealne</b>	152	30	122
<b>Średnie</b>	1 219	505	714
<b>Zasadnicze zawodowe</b>	2 168	1 343	825
<b>Podstawowe ukończone</b>	2 955	1 327	1 628
<b>Podstawowe nieukończone i bez wykształcenia</b>	207	87	120

Źródło: Dane GUS Narodowy Spis Powszechny 2002

Przedstawione wyżej dane dotyczą wyników Narodowego Spisu Powszechnego z 2002 roku i nie odzwierciedlają aktualnej sytuacji. Należy założyć, iż obecnie w Mieście i Gminie Łasin, podobnie jak i w całym kraju, liczba osób z wykształceniem wyższym jest nieco większa. Potwierdzeniem tego są dane GUS dotyczące wykształcenia mieszkańców powiatu grudziądzkiego ze spisu powszechnego przeprowadzonego w 2002 i 2011 roku zawarte w tabeli 5.

**Tabela 5. Poziom wykształcenia mieszkańców powiatu grudziądzkiego**

Rodzaj wykształcenia	2002	2011	Zmiana % 2011/2002
<b>Wyższe</b>	1 032	2 727	62,1%
<b>Średnie i policealne</b>	5 802	7 779	25,4%
Średnie zawodowe	3 846	4 517	14,9%
Średnie ogólnokształcące	1 415	2 764	48,8%
<b>Zasadnicze zawodowe</b>	9 859	9 790	-0,1%
<b>Gimnazjalne</b>	-	2 276	-
<b>Podstawowe ukończone</b>	13 353	9 033	-47,8%
<b>Podstawowe nieukończone i bez wykształcenia</b>	1 118	583	-91,8%

Źródło: Dane GUS (Narodowy Spis Powszechny 2002 Ludność, Narodowy Spis Powszechny 2011 Ludność)

Zgodnie z danymi przedstawionymi w tabeli 5 widoczny jest wyraźny wzrost liczby mieszkańców powiatu grudziądzkiego o wykształceniu wyższym o 62,1% w ostatnich 9 latach, co jest bardzo pozytywnym sygnałem. Coraz więcej osób z powiatu decyduje się również na podjęcie edukacji, o czym świadczą:

- wzrost liczby osób z wykształceniem średnim i policealnym o 25,4%,
- wzrost liczby osób z wykształceniem średnim ogólnokształcącym o 48,8%,
- spadek liczby osób z wykształceniem podstawowym nieukończonym i bez wykształcenia o 91,8%.

Zaobserwowane tendencje występują także na terenie Gminy Łasin.

### **MIGRACJE**

Poprzez migracje rozumie się stałą lub czasową zmianę miejsca pobytu. Saldo migracji ma istotny wpływ na wysokość populacji danego obszaru.

Biorąc pod uwagę saldo migracji wewnętrznych Miasta i Gminy Łasin (różnica między liczbą osób, które zameldowały się na terenie gminy a liczbą osób, które się z niej wymeldowały w danym roku) należy stwierdzić, że w latach 2008-2012 odnotowano ujemne saldo migracji. Szczegółowe dane dotyczące salda migracji na terenie Miasta i Gminy Łasin w ostatnich 5 latach, przedstawia tabela 6.

**Tabela 6. Migracje na pobyt stały gminne wg typu i kierunku**

<b>Wyszczególnienie</b>	<b>Jednostka miary</b>	<b>2008</b>	<b>2009</b>	<b>2010</b>	<b>2011</b>	<b>2012</b>
<b>zameldowanie ogółem</b>	<b>osoba</b>	<b>86</b>	<b>81</b>	<b>86</b>	<b>77</b>	<b>95</b>
zameldowania z miast	osoba	21	39	42	36	37
zameldowania ze wsi	osoba	65	41	43	38	57
zameldowania z zagranicy	osoba	0	1	1	3	1
<b>wymeldowania ogółem</b>	<b>osoba</b>	<b>127</b>	<b>168</b>	<b>142</b>	<b>150</b>	<b>145</b>
wymeldowania do miast	osoba	68	108	86	96	83
wymeldowania na wieś	osoba	59	58	55	53	50
wymeldowania za granicę	osoba	0	2	1	1	12
<b>saldo migracji</b>	<b>osoba</b>	<b>-41</b>	<b>-87</b>	<b>-56</b>	<b>-73</b>	<b>-50</b>

Źródło: Dane GUS

Emigrują najczęściej osoby młode, które wyprowadzają się do dużych miast w celu poszukiwaniu pracy lub dalszej edukacji. Migracja osób młodych (tj. w wieku przedprodukcyjnym i produkcyjnym) jest zjawiskiem niekorzystnym z punktu widzenia dalszego rozwoju Miasta i Gminy, gdyż należy przypuszczać, że w przyszłości zmniejszy się liczba zakładanych rodzin i liczba urodzeń, a tym samym proces starzenia się społeczności lokalnej będzie się nadal pogłębiać.

### **PRZYRÓST NATURALNY**

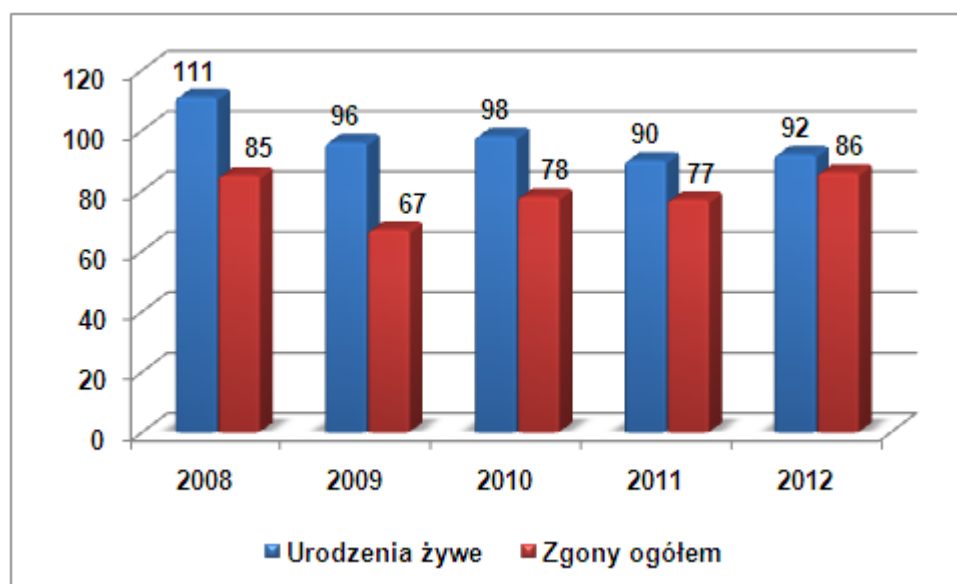
Przyrost naturalny na terenie Miasta i Gminy Łasin w latach 2008-2012 ma wartości dodatnie, co oznacza, że liczba urodzeń każdego roku przewyższała liczbę zgonów. Jest to bardzo pozytywne zjawisko dla rozwoju społeczno-gospodarczego Miasta i Gminy Łasin, gdyż świadczy o potencjalnym wzroście liczby ludności Miasta i Gminy w kolejnych latach.

**Tabela 7. Przyrost naturalny**

Wyszczególnienie	2008	2009	2010	2011	2012
<b>Zgony ogółem</b>	85	67	78	77	86
<b>Urodzenia żywe ogółem</b>	111	96	98	90	92
<b>Przyrost naturalny ogółem</b>	<b>26</b>	<b>29</b>	<b>20</b>	<b>13</b>	<b>6</b>
mężczyźni	3	12	7	-3	-4
kobiety	23	17	13	16	10

Źródło: Dane GUS

**Tabela 8. Urodzenia żywe i zgony**



Źródło: Opracowanie własne na podstawie GUS

### **3.1.3. Rynek pracy**

Na terenie Miasta i Gminy Łasin na koniec 2012 roku działało 519 podmiotów gospodarczych, z czego 8,7% w sektorze publicznym, zaś 91,3% w sektorze prywatnym.

Liczba podmiotów gospodarczych na obszarze gminy w badanym okresie, czyli w latach 2008-2012 ulegała wahaniom. Porównując ostatecznie rok 2012 z rokiem bazowym, można zauważyć wzrost liczby podmiotów gospodarczych o 7,5%, z czego 21 w sektorze publicznym i 15 w sektorze prywatnym, co świadczy o rozwoju przedsiębiorczości na terenie gminy.

**Tabela 9. Podmioty gospodarcze działające na terenie Miasta i Gminy Łasin w latach 2008-2012**

Wyszczególnienie	2008	2009	2010	2011	2012
<b>podmioty gospodarki narodowej ogółem</b>	<b>483</b>	<b>511</b>	<b>508</b>	<b>500</b>	<b>519</b>
<b>sektor publiczny - ogółem</b>	<b>24</b>	<b>24</b>	<b>40</b>	<b>42</b>	<b>45</b>
<b>sektor prywatny – ogółem, w tym:</b>	<b>459</b>	<b>487</b>	<b>468</b>	<b>458</b>	<b>474</b>
osoby fizyczne prowadzące działalność gosp.	363	384	355	343	354
spółki handlowe	31	35	37	39	41
spółki handlowe z udziałem kapitału zagranicznego	2	2	2	2	2
spółdzielnie	6	6	6	5	6
stowarzyszenia i organizacje społeczne	18	20	20	20	19

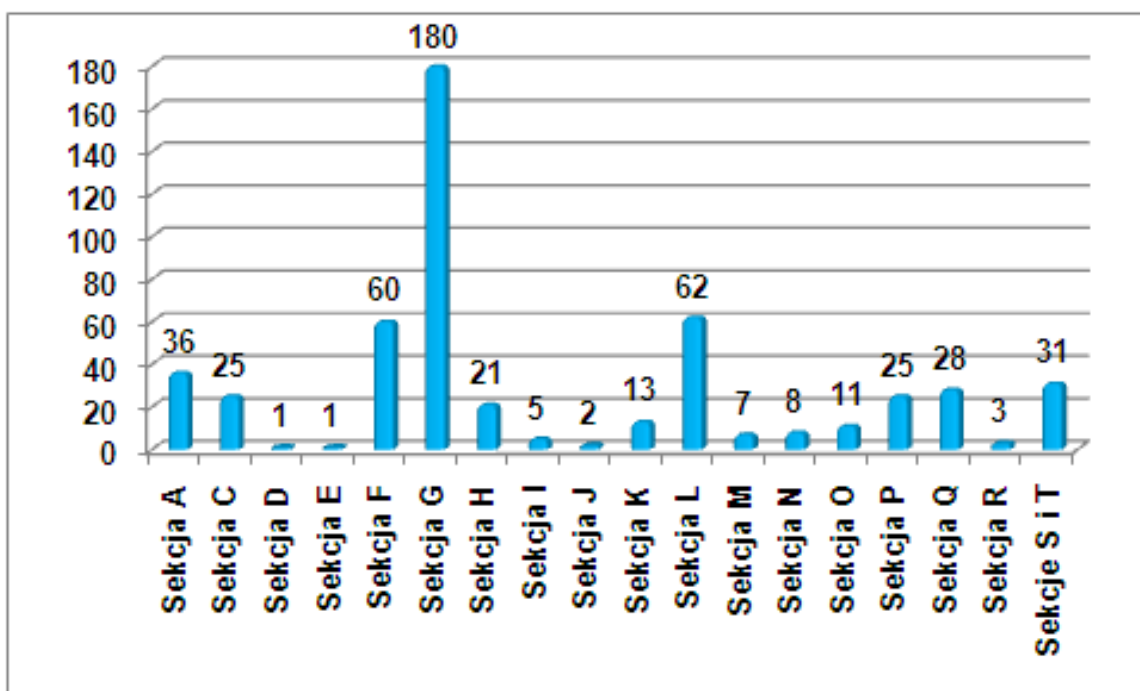
Źródło: Dane GUS

W latach 2008-2012 liczba osób fizycznych prowadzących działalność gospodarczą zmniejszyła się o 2,5% (9 osób). Jest to niepokojące zjawisko, ponieważ bezrobocie terenie Miasta i Gminy Łasin jest na wysokim poziomie, a zmniejszająca się liczba podmiotów gospodarczych tylko je pogłębi. Dlatego też gmina powinna podjąć odpowiednie działania w celu zachęcenia potencjalnych inwestorów jak i własnych mieszkańców do otwierania własnej działalności gospodarczej na tym terenie.

Liczba spółek handlowych zwiększyła się o 10. W analizowanym okresie, na terenie gminy przybyło 1 stowarzyszenie i organizacja społeczna. Liczba spółdzielni pozostała bez zmian. Działalność gospodarcza osób fizycznych stanowiła na koniec 2012 roku ponad 68% wszystkich podmiotów gospodarczych.

Zgodnie z wykresem 2, prywatna działalność gospodarcza prowadzona na terenie Miasta i Gminy Łasin koncentruje się głównie na: handlu hurtowym i detalicznym, budownictwie, a także z działalności związanej z obsługą rynku nieruchomości (tj. kupno i sprzedaż nieruchomości na własny rachunek, wynajem i zarządzanie nieruchomościami własnymi lub dzierżawionymi, działalność związana z obsługą rynku nieruchomości wykonywana na zlecenie).

**Wykres 2. Struktura działalności gospodarczej na terenie Miasta i Gminy Łasin w 2012 r. wg sekcji PKD 2007**



Źródło: Opracowanie własne na podstawie GUS

**Legenda:**

A	Rolnictwo, leśnictwo, łowiectwo i rybactwo
B	Górnictwo i wydobywanie
C	Przetwórstwo przemysłowe
D	Wytwarzanie i zaopatrzenie w energię elektryczną, gaz, parę wodną, gorącą wodę i powietrze do układów klimatyzacyjnych
E	Dostawa Wody.; gospodarowanie ściekami i odpadami oraz działalność związana z rekultywacją
F	Budownictwo
G	Handel hurtowy i detaliczny, naprawa pojazdów samochodowych, włączając motocykle
H	Transport i gospodarka magazynowa
I	Działalność związana z zakwaterowaniem i usługami gastronomicznymi
J	Informacja i komunikacja
K	Działalność finansowa i ubezpieczeniowa
L	Działalność związana z obsługą rynku nieruchomości
M	Działalność profesjonalna, naukowa i techniczna
N	Działalność w zakresie usług administrowania i działalności wspierająca
O	Administracja publiczna i obrona narodowa, obowiązkowe ubezpieczenia społeczne
P	Edukacja
Q	Opieka zdrowotna i pomoc społeczna
R	Działalność związana z kulturą, rozrywką i rekreacją
S	Pozostała działalność usługowa
T	Gospodarstwa domowe zatrudniające pracowników; gospodarstwa domowe produkujące wyroby i świadczące usługi na własne potrzeby

Miasto i Gmina Łasin jest gminą, w której dominuje funkcja rolnicza. Dość duża odległość od większych aglomeracji oraz niezbyt korzystne powiązania komunikacyjne powodują, że na obszarze gminy funkcjonuje niewiele większych podmiotów prowadzących działalność handlową lub produkcyjną m.in. :

- Wytwórnia Opakowań Blaszanych „BeczkoPol” sp. z o. o
- Sekura Sp.j. – zakład produkcyjno-handlowy,
- Młyny Szczepanki Sp. z o.o.,
- VICTORIA Zakład Przetwórstwa Drzewnego,
- Przedsiębiorstwo Handlowo-Transportowe BESPOL Sp. z o.o.,
- SAMOPOMOC CHŁOPSKA GS W GARDEI,
- Stadnina Koni Nowe Jankowice,
- Bank Spółdzielczy w Łasinie,
- Gospodarstwo Rolne Andrzej Michalczyk.

### 3.1.4. Gospodarka mieszkaniowa

Zadaniem własnym gminy jest tworzenie warunków do zaspakajania potrzeb mieszkaniowych swoim obywatelom. Zakres odpowiedzialności obejmuje przede wszystkim zapewnienie lokali socjalnych dla mieszkańców o niskich dochodach. Lokale socjalne służą zaspokajaniu potrzeb mieszkaniowych osób ubogich nie posiadających tytułu prawnego do lokalu oraz osób eksmitowanych na podstawie orzeczenia sądowego.

Według danych GUS, w 2010 roku na terenie Miasta i Gminy Łasin znajdowało się 2 564 mieszkań o łącznej powierzchni 181 401 m<sup>2</sup>.

Tabela 10. Zasoby mieszkaniowe na terenie Gminy Łasin

Wyszczególnienie	Jednostka miary	2008	2009	2010
Mieszkania	mieszk.	2 557	2 558	2 564
Izby	Izba	9 531	9 539	9 566
powierzchnia użytkowa mieszkań	m <sup>2</sup>	180 367	180 534	181 401

Źródło: Dane GUS

Analizując wyposażenie budynków w instalacje techniczno-sanitarne należy zauważyć, że nie wszystkie mieszkania posiadają dostęp do podstawowych instalacji tj. wodociąg, ustęp spłukiwany, łazienka czy centralne ogrzewanie. Na 2 564 mieszkań w 2010 roku, 23,5% mieszkań nie posiadało centralnego ogrzewania, 11,4% mieszkań nie było wyposażonych w łazienkę, 14,4% mieszkań pozbawione było ustępu spłukiwanego, a jedynie 0,5% mieszkań nie było podłączonych do wodociągu.

**Tabela 11. Mieszkania wyposażone w instalacje techniczno-sanitarne [%]**

Wyszczególnienie	2008	2009	2010
wodociąg	99,5	99,5	99,5
ustęp splukiwany	85,6	85,6	85,6
łazienka	88,6	88,6	88,6
centralne ogrzewanie	76,4	76,4	76,5

Źródło: Dane GUS

### 3.1.5. Ochrona zdrowia

Na terenie Miasta i Gminy Łasin funkcjonuje Samodzielny Publiczny Zakład Opieki Zdrowotnej

im. Macieja z Miechowa. W jego skład wchodzi:

- Szpital SPZOZ w Łasinie, ul. Grudziądzka 2,
- Zakład Opieki Długoterminowej w Łasinie, ul. Kościuszki 22,
- Przychodnia Rejonowa w Łasinie, ul. Radzyńska 4

Dostęp do lekarzy specjalistów zapewniają także pobliskie miasta, tj. Grudziądz, Toruń, Bydgoszcz.

### 3.1.6. Edukacja

W Mieście i Gminie Łasin funkcjonują następujące placówki oświatowe:

- Zespół Szkół Ponadgimnazjalnych im. Kazimierza Jagiellończyka w Łasinie, w skład którego wchodzi:
  - Liceum Ogólnokształcące,
  - Technikum,
  - Zasadnicza Szkoła Zawodowa,
  - Liceum Ogólnokształcące dla dorosłych,
  - Szkoła Policealna,
- Zespół Szkół Publicznych w Łasinie, w skład którego wchodzi:
  - Szkoła Podstawowa,
  - Gimnazjum nr 1,
- Szkoła Podstawowa w Szonowie,
- Szkoła Podstawowa w Wydrznie,
- Szkoła Podstawowa w Zawdzie,
- Gimnazjum nr 2 w Jankowicach,
- Przedszkole Miejskie im. Kubusia Puchatka w Łasinie.



Placówki szkolne znajdujące się na terenie gminy są wyposażone w infrastrukturę niezbędną do uprawiania sportów i rekreacji. W roku 2012 do szkół zlokalizowanych na terenie Miasta i Gminy Łasin uczęszczało 991 uczniów i 233 słuchaczy, do oddziałów przedszkolnych i przedszkoli uczęszczało 236 dzieci.

**Tabela 12. Edukacja na terenie Miasta i Gminy Łasin**

Nazwa szkoły i adres	Liczba uczniów	Liczba klas	Liczba komputerów	Liczba etatów nauczycielskich
Szkoła Podstawowa w Szonowie	73 SP 17 OP	6+1	19	11,44
Szkoła Podstawowa w Wydrznie	69 SP 22 OP	6+1	16	10,06
Szkoła Podstawowa w Zawdzie	64 SP 25 OP	6+1	24	9,34
Zespół Szkół Publicznych w Łasinie	313 SP 190 G	13 SP 8 G	48 SP 41 G	23,17 22
Gimnazjum nr 2 w Jankowicach	93	6	26	15
Przedszkole Miejskie w Łasinie	172	7 O	2	8,18
Zespół Szkół Ponadgimnazjalnych w Łasinie	189 uczniów 233 słuchaczy	10 uczniów 10 słuchaczy	61	33,35

Źródło: Dane MGOPS w Łasinie

Stosunek wszystkich osób uczących się na danym poziomie kształcenia do całej populacji osób będących w wieku nominalnie przypisanym temu poziomowi kształcenia, czyli tak zwany współczynnik skolaryzacji (brutto) w okresie 2008-2012 przedstawia tabela 13.

**Tabela 13. Współczynnik skolaryzacji brutto dla szkolnictwa podstawowego i gimnazjalnego**

Wyszczególnienie	2008	2009	2010	2011	2012
szkoły podstawowe	103,75	105,21	102,21	108,08	104,55
gimnazja	108,36	103,38	101,63	104,27	102,62

Źródło: Dane GUS

### 3.1.7. Kultura i sport

Animatorem kultury na terenie Miasta i Gminy Łasin jest **Miejsko - Gminny Ośrodek Kultury i Sportu w Łasinie**, który prowadzi działalność charakterze:

- usług kulturalno - rozrywkowych,
- usług turystyczno - wypoczynkowych,
- usług sportowo - rekreacyjnych,

- usług transportowych związanych z działalnością Ośrodka,
- realizuje zadania zlecone przez inne organizacje i zrzeszenia w/w zakresie.

Miejsko - Gminny Ośrodek Kultury i Sportu w Łasinie upowszechnia kulturę, sport, rekreację, działającą na rzecz środowiska Miasta i Gminy oraz wykonuje zadania z tym związane, zgodnie z ustaleniami Rady Miejskiej, w tym m.in.:

- prowadzi działalność kulturalną, która wiąże się ze wspieraniem i promocją twórczości, edukacji i oświaty kulturalnej, a także z podejmowaniem działań i inicjatyw kulturalnych oraz ochrony dziedzictwa kulturowego,
- prowadzi działalność na rzecz mieszkańców Miasta i Gminy z zakresu kultury fizycznej, mającą na celu dbałość o prawidłowy rozwój psychofizyczny i zdrowie mieszkańców, z naciskiem na doskonalenie sprawności fizycznej,
- współpracuje z organizacjami sportowymi, placówkami kulturalnymi na terenie gminy, powiatu i województwa.

Jednostką kulturalną, która pozostaje w strukturze organizacyjnej gminy, jest także Biblioteka Publiczna Miasta i Gminy Łasin.

Na terenie Miasta i Gminy Łasin działa również Ludowy Klub Sportowy „Piaś”. Prowadzi on 4 sekcje: piłki nożnej (drużyna seniorów uczestniczy w rozgrywkach A klasy), tenisa stołowego, aerobiku, hodowców gołębi pocztowych.

### **3.1.8. Organy wsparcia społecznego**

#### **Miejsko-Gminny Ośrodek Pomocy Społecznej w Łasinie – MGOPS**

Placówką realizującą zadania pomocy społecznej na terenie Miasta i Gminy Łasin jest Miejsko-Gminny Ośrodek Pomocy Społecznej w Łasinie, który jest jednostką pozostającą w strukturze organizacyjnej gminy. Adresatami MGOPS są najczęściej osoby bezrobotne, niepełnosprawne i długotrwale chore. Pomoc społeczna udzielana jest w formie świadczeń pieniężnych:

- zasiłek stały,
- zasiłek okresowy,
- zasiłek celowy i specjalny zasiłek celowy,
- zasiłek i pożyczka na ekonomiczne usamodzielnienie,
- pomoc dla rodzin zastępczych,
- pomoc na usamodzielnienie się oraz kontynuowanie nauki,
- świadczenie pieniężne na utrzymanie i pokrycie wydatków związanych z nauką języka polskiego dla uchodźców;

oraz niepieniężnych: praca socjalna, bilet kredytowy, składki na ubezpieczenie zdrowotne, składki na ubezpieczenie społeczne, pomoc rzeczowa, sprawienie pogrzebu, schronienie, posiłek, niezbędne ubranie, usługi opiekuńcze i wychowawcze.

MGOPS w Łasinie jest reprezentowany przez Kierownika jednostki. Struktura organizacyjna MGOPS przedstawia się następująco:

1. Dział Pomocy Społecznej:
  - a) Starszy specjalista pracy socjalnej,
  - b) Starszy pracownik socjalny,
  - c) Pracownik socjalny,
  - d) Stanowisko pracy ds. pomocy społecznej,
  - e) Pielęgniarka,
  - f) Opiekunka domowa,
2. Dział Świadczeń Rodzinnych I Funduszu Alimentacyjnego:
  - a) Kierownik Dział Świadczeń Rodzinnych I Funduszu Alimentacyjnego,
  - b) Stanowisko pracy ds. świadczeń rodzinnych,
3. Dział Księgowości:
  - a) Główna Księgowa,
  - b) Stanowisko pracy ds. księgowości, kadr i płac,
4. Klub Integracji Społecznej:
  - a) Stanowisk pracy ds. integracji społecznej,
  - b) Stanowisko pracy ds. doradztwa zawodowego,
5. Stanowiska samodzielne:
  - a) Stanowisko ds. dodatków mieszkaniowych i obsługi kancelaryjnej,
  - b) Stanowisko ds. stypendium.

Wykaz świadczeń społecznych przyznanych w 2012 roku w ramach zadań własnych gminy i przyznane świadczenia rodzinne przedstawiają tabele 14 i 15.

**Tabela 14. Świadczenia społeczne w ramach zadań własnych Miasta i Gminy Łasin  
(stan na dzień 31.12.2012 r.)**

Formy pomocy	Liczba osób którym przyznano świadczenia	Liczba świadczeń	Kwota świadczeń	Liczba rodzin	Liczba osób w rodzinach
Zasiłki okresowe ogółem	332	2 097	731 790	313	1 140
- w tym środki własne	0	0	0	0	0
Dotacja	332	2 097	731 790	313	1 140
Przyznane z powodu bezrobocia	316	1 985	700 492	297	1 077
Przyznane z powodu niepełnosprawności	11	35	10 001	11	38
Posiłek	340	47 264	109 044	182	864
- w tym dla dzieci	340	47 264	109 044	182	864
Usługi opiekuńcze ogółem	14	4 124	59 292	14	15
Inne zasiłki celowe i w naturze ogółem	385	X	288 116	361	1 254
Praca socjalna	0	0	0	320	1 189
Skierowanie do domu pomocy społecznej i ponoszenie odpłatności za pobyt mieszkańca Gminy w tym domu	3	29	57 892	3	3

Źródło: Dane MGOPS w Łasinie

**Tabela 15. Świadczenia rodzinne (stan na dzień 31.12.2012 r.)**

Lp.	Rodzaj świadczenia	Liczba świadczeń	Kwota w zł
1	Zasiłki rodzinne	10 831	951 327
2	Dodatki do zasiłków rodzinnych RAZEM: w tym z tytułu:	5 398	523 710
	• Urodzenia dziecka	37	37 000
	• Opieki nad dzieckiem w okresie korzystania z urlopu wychowawczego	89	33 860
	• Samotnego wychowywania dziecka	523	91 800
	• Kształcenia i rehabilitacji dziecka niepełnosprawnego w tym:	523	40 980
	➤ kształcenie i rehabilitacja dziecka niepełnosprawnego do 5 roku życia;	79	4 740
	➤ kształcenie i rehabilitacja dziecka niepełnosprawnego powyżej 5 roku życia	453	36 240
	• Rozpoczęcia roku szkolnego	685	68 500
	• Podjęcia przez dziecko nauki w szkole poza miejscem zamieszkania w tym:	1 429	83 330
	➤ na częściowe pokrycie wydatków związanych z zamieszkiwaniem w miejscowości, w której znajduje się szkoła	297	26 730
➤ na pokrycie wydatków związanych z zapewnieniem dziecku możliwości dojazdu z miejsca zamieszkania do miejscowości, w której znajduje się szkoła.	1 132	56 600	
• Wychowanie dziecka w rodzinie wielodzietnej	2 103	168 240	
3	Jednorazowa zapomoga z tytułu urodzenia dziecka	69	69 000
4	Świadczenia opiekuńcze RAZEM: w tym:	2 782	647 363
	• Zasiłki pielęgnacyjne	2 162	330 786
	• Świadczenia pielęgnacyjne	620	316 577

Źródło: Dane MGOPS w Łasinie

W tabeli 16 przedstawiono dane dotyczące rodzaju i skali pomocy społecznej w Mieście i Gminie Łasin udzielonej przez MGOPS. Najliczniejszą grupę beneficjentów pomocy społecznej oferowanej przez MGOPS w Łasynie w 2012 roku stanowiły osoby dotknięte ubóstwem – 1 236 osób (347 rodzin), które stanowiły 14,9% wszystkich mieszkańców Miasta i Gminy Łasin.

W latach 2008 – 2012 liczba rodzin objętych pomocą ze względu na ubóstwo zwiększyła się o 33,5% przy jednoczesnym zwiększeniu liczby osób w tych rodzinach o 21,1%.

**Tabela 16. Liczba beneficjentów pomocy społecznej oferowanej przez MGOPS w Łasynie**

Powód trudnej sytuacji życiowej	Liczba rodzin					Liczba osób w tych rodzinach				
	2008	2009	2010	2011	2012	2008	2009	2010	2011	2012
Ubóstwo	260	302	306	312	347	1 021	1 171	1 158	1 126	1 236
Sieroctwo	0	0	0	1	0	0	0	0	3	0
Bezdomność	2	2	1	2	2	2	7	1	3	2
Potrzeba ochrony macierzyństwa lub wielodzietności	80	91	85	87	92	489	556	509	524	531
Bezrobocie	317	301	321	325	339	1 257	1 190	1 251	1 204	1 233
Niepełnosprawność	94	98	80	84	92	337	335	280	285	297
Długotrwała lub ciężka choroba	179	154	138	139	154	640	550	494	502	524
Bezradność w sprawach opiekuńczo - wychowawczych i prowadzeniu gospodarstwa domowego, w tym:	76	80	66	66	76	339	357	292	269	325
- rodziny niepełne	61	64	52	54	44	230	250	197	188	156
- rodziny wielodzietne	20	9	7	5	19	142	73	49	41	112
Alkoholizm	17	18	16	22	20	68	71	58	83	66
Narkomania	0	0	1	0	0	0	0	1	0	0
Trudności w przystosowaniu się do życia po zwolnieniu z zakładu karnego	6	7	3	7	8	9	8	3	11	11
Przemoc w rodzinie	0	0	0	1	9	0	0	0	6	36
Brak umiejętności w przystosowaniu do życia młodzieży opuszczającej placówki opiekuńczo-wychowawcze	0	0	1	0	0	0	0	2	0	0
Zdarzenie losowe i sytuacja kryzysowa	2	4	1	3	0	5	9	1	7	0

Źródło: Dane MGOPS w Łasynie

Niewiele mniej liczną grupę osób wspieraną przez MGOPS w Łasynie stanowiły osoby dotknięte bezrobociem – 1 233 osoby (339 rodzin). W analizowanym okresie liczba rodzin objętych pomocą ze względu na bezrobocie zwiększyła się o 6,9% przy jednoczesnym zmniejszeniu liczby osób w tych rodzinach o 1,9%. Dość duży odsetek mieszkańców

korzystał w 2012 roku z pomocy socjalnej także z powodu długotrwałej lub ciężkiej choroby – 154 rodziny, z powodu niepełnosprawności – 92 rodziny oraz z powodu potrzeby ochrony macierzyństwa lub wielodzietności – 92 rodziny.

### **POZOSTAŁE JEDNOSTKI**

Na terenie Miasta i Gminy Łasin funkcjonują także inne organy wsparcia tj. Samodzielny Publiczny Zakład Opieki Zdrowotnej w Łasinie, a także Środowiskowy Dom Samopomocy, Warsztaty Terapii Zajęciowej. Rodziny dotknięte alkoholizmem, narkomanią i przemocą w rodzinie mogą korzystać z Punktu Konsultacyjnego. Dodatkowo na terenie gminy działa Grupa AA „Pierwszy Krok” i Grupa wsparcia dla rodzin z problemem alkoholowym i przemocą w rodzinie. Zajęcia pozalekcyjne dla dzieci z zakresu profilaktyki uzależnień z dożywianiem prowadzi 5 świetlic środowiskowych zlokalizowanych w miejscowościach Zawda, Szonowo, Wydrzno, Jankowice i Łasin. Organizowane są obozy profilaktyczne i terapeutyczne dla dzieci z rodzin dysfunkcyjnych, a także realizowane są różnego rodzaju programy psychoedukacyjne dla dzieci i młodzieży.

### **3.1.9. Współpraca z organizacjami pozarządowymi**

Rozwiązywanie problemów społecznych i podejmowanie działań zapobiegających ich występowaniu należą do ważniejszych zadań gminy. Wszelkie działania temu służące powinny być podejmowane w ramach spójnego systemu, którym koordynuje jedna instytucja – jednostka administracji samorządowej, a jej równorzędnymi partnerami są organizacje pozarządowe.

Realizacją powyższych zadań w Mieście i Gminie Łasin, oprócz samej gminy, zajmują się także jednostki publiczne, samorządowe, jak i niepubliczne, np. organizacje pozarządowe, stowarzyszenia, fundacje.

Miasto i Gmina Łasin współpracuje z tymi podmiotami w różnych sferach życia publicznego. Współpraca ta odbywa się na podstawie zawieranych porozumień. Zgodnie z ustawą o działalności pożytku publicznego i o wolontariacie (Dz. U. z 2010 r. Nr 234 poz. 1536 z późn. zm.), corocznie przyjmowany jest także „Program współpracy Miasta i Gminy Łasin z organizacjami pozarządowymi oraz z innymi podmiotami prowadzącymi działalność pożytku publicznego, o których mowa w art.3 ust.3 ustawy z dnia 24 kwietnia 2003 roku o działalności pożytku publicznego i o wolontariacie.”

W ramach tego programu w 2012 roku, organizacjom pozarządowym oraz innym podmiotom prowadzącym działalność pożytku publicznego, przyznano dotację w łącznej kwocie 112 000 zł. Środki te otrzymały:

- Fundacja „Ochrona Zdrowia i Rehabilitacja Niepełnosprawnych”,

- Ludowy Klub Sportowy „PIAST”,
- Kujawsko-Pomorskie Towarzystwo Proeuropejskie.

Fundacja „Ochrona Zdrowia i Rehabilitacja Niepełnosprawnych” jest organizacją pożytku publicznego, która działa na rzecz osób niepełnosprawnych oraz osób i rodzin charakteryzujących się szczególnie trudną sytuacją życiową oraz niedostatkiem materialnym. Fundacja niesie pomoc poprzez: udzielanie wsparcia materialnego i finansowego, zorganizowanie i prowadzenie warsztatów terapii zajęciowej, zwiększenie stopnia przygotowania zawodowego i poprawy zdolności osób niepełnosprawnych do uzyskania zatrudnienia, promocję aktywnego trybu życia poprzez organizację, upowszechnianie i uczestnictwo w imprezach kulturalnych, sportowych, turystycznych i rekreacyjnych.

Do rozwoju regionalnego i rozwoju samorządności przyczynia się Kujawsko-Pomorskie Towarzystwo Proeuropejskie. Do szczegółowych celów stowarzyszenia należy między innymi: podejmowanie działań w kierunku minimalizowania wykluczenia społecznego, zjawiska alkoholizmu, narkomanii, przeciwdziałania przemocy w rodzinie i przemocy rówieśniczej, ograniczenie bezrobocia, działalność w zakresie oświaty, kultury, promocja zdrowia i zdrowego stylu życia, inicjowanie i propagowanie idei z zakresu ochrony środowiska i działań proekologicznych.

Podjęcie współpracy z lokalnymi placówkami i organizacjami pozarządowymi, umożliwi Gminie Łasin pełniejsze zaspokajanie występujących potrzeb.

## **3.2. Problemy społeczne występujące na terenie Miasta i Gminy Łasin**

### **3.2.1. Bezrobocie**

Głównym ośrodkiem pracy na terenie gminy jest miasto Łasin, w którym znajduje zatrudnienie większość mieszkańców gminy. Miasto pełni również charakter usługowy w stosunku do pozostałych obszarów gminy, gdyż na jego terenie mieszczą się najważniejsze podmioty świadczące usługi społeczno-gospodarcze i usługi publiczne.

Głównie rolniczy charakter Miasta i Gminy Łasin przesądza o braku znaczących zakładów pracy, zatrudniających więcej niż kilkunastu pracowników. Część mieszkańców gminy może jednak podjąć pracę w przedsiębiorstwach zlokalizowanych w pobliskich miastach, głównie w Grudziądzu i Kwidzynie.

W 2012 roku zgodnie z danymi GUS odnotowano na terenie Miasta i Gminy Łasin 963 osoby bezrobotne (w tym 42,06% stanowili mężczyźni). Tym samym, udział osób bezrobotnych w liczbie ludności w wieku produkcyjnym wyniósł 18,1%, gdzie dla powiatu grudziądzkiego udział ten wynosił 15%.

Analizując dane w latach 2008-2012 należy zaobserwować, że liczby osób bezrobotnych na terenie gminy wzrosła o ponad 21%. Należy jednak pamiętać, że statystyki dotyczące bezrobocia w znacznym stopniu zniekształcają obraz tego zjawiska głównie ze względu na duży stopień tzw. bezrobocia utajonego oraz tzw. „pracy na czarno”.

**Tabela 17. Struktura bezrobocia na terenie Miasta i Gminy Łasin w latach 2008-2012**

Wyszczególnienie	2008	2009	2010	2011	2012
<b>Bezrobotni zarejestrowani wg płci (osoby)</b>					
ogółem	795	859	913	955	963
mężczyźni	304	389	406	392	405
kobiety	491	470	507	563	558
<b>Udział bezrobotnych zarejestrowanych w liczbie ludności w wieku produkcyjnym wg płci (%)</b>					
Ogółem	15,1	16,3	16,9	17,9	18,1
Mężczyźni	11,0	14,1	14,1	13,8	14,3
Kobiety	19,5	18,8	20,0	22,6	22,6

Źródło: Dane GUS

Analizując strukturę bezrobocia, przedstawioną w tabeli 17, należy zauważyć, że:

- na przestrzeni analizowanych lat liczba bezrobotnych kobiet znacząco przewyższała liczbę bezrobotnych mężczyzn, w 2012 roku odsetek bezrobotnych kobiet w liczbie bezrobotnych ogółem wynosił 57,9%,
- największy udział wśród bezrobotnych wg wykształcenia stanowiły w 2012 roku osoby z wykształceniem gimnazjalnym i niższym (42,3%) i zasadniczym zawodowym (31%). Na przestrzeni lat 2008-2012 największy wzrost liczby osób bezrobotnych wystąpił w grupie osób z wykształceniem wyższym (100%) oraz policealnym i średnim zawodowym (55,3%),
- największy udział wśród osób bezrobotnych wg wieku w 2012 roku stanowiły bezrobotni w wieku 25 - 34 lata (26,3%) i 35 - 44 lata (22,2%). W latach 2008 – 2012 drastycznie wzrosła liczba osób bezrobotnych w wieku 55 lat i więcej (145,5%),
- największy udział wśród osób bezrobotnych wg czasu pozostawania bez pracy w 2012 roku stanowili bezrobotni pozostający bez pracy powyżej 24 miesięcy (26%). W latach 2008 – 2012 największy wzrost nastąpił w grupie osób pozostających bez pracy od 12 do 24 miesięcy (116,9%), jednocześnie zmniejszyła się liczba osób pozostających bez pracy do 1 miesiąca (o 13,2%).



**Tabela 18. Charakterystyka osób bezrobotnych na terenie Miasta i Gminy Łasin**

Wyszczególnienie		2008	2009	2010	2011	2012
<b>OGÓLEM</b>		<b>795</b>	<b>841</b>	<b>913</b>	<b>955</b>	<b>963</b>
płeć	kobiety	558	500	507	563	558
	mężczyźni	237	341	406	392	405
wiek	poniżej 25 lat	195	189	240	239	205
	25-34	243	b.d.	248	253	253
	35-44	161	b.d.	188	198	214
	45-54	152	b.d.	157	165	183
	55 lat i więcej	44	b.d.	80	100	108
wykształcenie	wyższe	13	17	20	30	26
	policealne i średnie zawodowe	85	b.d.	124	130	132
	średnie ogólnokształcące	96	b.d.	92	112	99
	zasadnicze zawodowe	254	b.d.	293	294	299
	gimnazjalne, podstawowe i niepełne podstawowe	347	381	384	389	407
czas pozostawania bez pracy	do 1 miesiąca	91	57	124	101	79
	1-3 miesiące	159	515	219	177	163
	3-6 miesięcy	136		144	144	150
	6-12 miesięcy	113		143	129	128
	12-24 miesięcy	89	99	165	239	193
	pow. 24 miesięcy	207	170	118	165	250
<b>Bezrobocie w gminach powiatu grudziądzkiego w 2012 r.</b>						
Nazwa gminy		Liczba osób bezrobotnych				
Miasto Grudziądz		8 380				
Gmina Grudziądz		988				
Gmina Łasin		963				
Gmina Radzyń Chełmiński		515				
Gmina Gruta		606				
Gmina Rogóźno		436				
Gmina Świecie n/Osą		556				
<b>RAZEM powiat grudziądzki</b>		<b>12 444</b>				

Źródło: Dane PUP w Grudziądzu

Należy zauważyć, że w 2012 r. liczba osób bezrobotnych na terenie Miasta i Gminy Łasin stanowiła 7,74% wszystkich bezrobotnych powiatu grudziądzkiego, co plasuje Gminę na trzecim miejscu w stosunku do pozostałych gmin powiatu - wyższy odsetek mają Miasto Grudziądz i Gmina Grudziądz.

Działania w zakresie łagodzenia bezrobocia obejmują:

- szkolenia podnoszące kwalifikacje zawodowe bezrobotnych organizowane przez Powiatowy Urząd Pracy w Grudziądzu oraz Miejsko-Gminny Ośrodek Pomocy Społecznej w Łasinie, fundacje, firmy szkoleniowe,
- ulgi w podatkach dla osób rozpoczynających działalność gospodarczą,
- organizowanie prac interwencyjnych i robót publicznych,
- organizowanie staży zawodowych,
- organizowanie prac społecznie-użytecznych.

W ostatnich latach ważnym elementem w aktywizacji zawodowej i społecznej osób długotrwale pozostających bez pracy stał się projekt systemowy współfinansowany ze środków unijnych, realizowany w ramach Programu Operacyjnego Kapitał Ludzki 2007-2013. Przykładami korzystania ze środków unijnych są:

- Spółdzielnia Socjalna „Perspektywa”, która powstała w wyniku uczestnictwa gmin Łasin i Gruta oraz Fundacji „Ochrona Zdrowia i Rehabilitacja Osób Niepełnosprawnych” w projekcie finansowanym w ramach PO KL, poddziałanie 7.2.2. *Przeciwdziałanie wykluczeniu społecznemu i wzmocnienie sektora ekonomii społecznej*. Członkowie Spółdzielni tworzą grupę remontowo-budowlaną.
- MGOPS w Łasinie jest realizatorem projektu „Pomysł na aktywność” współfinansowanego z EFS w ramach PO KL w priorytecie VII, poddziałanie 7.1.1 *Rozwój i upowszechnienie aktywnej integracji przez ośrodki pomocy społecznej*. Poprzez realizację projektu, MGOPS podnosi kwalifikacje zawodowe i kompetencje społeczne mieszkańców Miasta i Gminy Łasin.

Dzięki możliwościom korzystania z funduszy unijnych pojawiła się szansa na rozwój pomocy społecznej, zwłaszcza w odniesieniu do osób pozostających bez pracy, którym stwarza się możliwość uczestnictwa w różnych instrumentach aktywnej integracji. Mają one pomóc w przewyciężeniu barier zawodowych, zdrowotnych, edukacyjnych i społecznych w dostępie do zatrudnienia i usług społecznych.

### **3.2.2. Niepełnosprawność**

Niepełnosprawność jest jednym z ważniejszych problemów współczesnego świata. To z nią wiąże tzw. niepełnosprawność społeczną, czyli niemożność pełnego funkcjonowania w społeczeństwie.

Najczęstszymi problemami, z jakimi spotykają się na co dzień osoby niepełnosprawne są: utrudniony dostęp do leczenia i rehabilitacji, bezrobocie, bariery architektoniczne i komunikacyjne oraz izolacja społeczna.

Liczba rodzin na obszarze Miasta i Gminy Łasin, którym udzielono pomocy ze względu na niepełnosprawność wahała się w latach 2008 – 2012, ostatecznie w 2012 roku była niższa niż w 2008 o 2,13% (tabela 19).

**Tabela 19. Liczba rodzin z problemem niepełnosprawności objętych pomocą MGOPS w Łasynie**

Wyszczególnienie	2008	2009	2010	2011	2012
Liczba rodzin	94	98	80	84	92
Liczba osób w tych rodzinach	337	335	280	285	297

Źródło: Dane MGOPS w Łasynie

Na terenie gminy funkcjonuje Środowiskowy Dom Samopomocy. Jest to jednostka typu AB, czyli miejsce przeznaczone dla przewlekle chorych psychicznie bądź niepełnosprawnych intelektualnie. Do celów działania jednostki zaliczamy między innymi zapobieganie społecznej izolacji, zapobieganie nawrotom choroby i minimalizowanie doznań chorobowych, aktywizowanie chorych, rozwijanie zainteresowań i uzdolnień, tworzenie naturalnej grupy wsparcia i kształtowanie umiejętności współżycia w grupie, wyrobienie umiejętności wykonania podstawowych zadań życiowych, tj. samodzielne prowadzenie gospodarstwa domowego, racjonalny budżet, umiejętność załatwiania spraw budżetowych, odpowiedzialność. W latach 2008 – 2012 liczba osób objętych opieką Środowiskowego Domu Samopomocy w Łasynie przedstawia tabela 20.

**Tabela 20. Liczba osób niepełnosprawnych korzystający z pomocy Środowiskowego Domu Samopomocy w Łasynie**

Wyszczególnienie	2008	2009	2010	2011	2012
liczba osób niepełnosprawnych, w tym:	24	24	24	24	24
Kobiety	13	10	10	12	13
Mężczyźni	11	14	14	12	11

Źródło: Dane MOPS w Łasynie

Inną formą wsparcia osób niepełnosprawnych są Warsztaty Terapii Zajęciowej w Łasynie, które zostały powołane przez Fundację „Ochrona Zdrowia i Rehabilitacja Osób Niepełnosprawnych”. Tabela 21 przedstawia liczbę osób korzystających z Warsztatów.

W latach 2008 – 2012 liczba osób korzystających z zajęć w ramach Warsztatów Terapii Zajęciowej systematycznie się zwiększała, w 2012 roku była prawie o około 72% wyższa niż w 2008 roku.

**Tabela 21. Liczba osób niepełnosprawnych korzystający z zajęć w ramach Warsztatów Terapii Zajęciowej w Łasinie**

Wyszczególnienie	2008	2009	2010	2011	2012
liczba osób niepełnosprawnych, w tym:	87	107	130	140	150
Kobiety	49	61	70	68	86
mężczyźni	38	46	60	72	64

Źródło: Dane MGOPS w Łasinie

### 3.2.3. Uzależnienia

#### ALKOHOLIZM

Alkoholizm jest poważnym problemem społecznym, rzutującym na pozostałe sfery życia i generującym inne problemy społeczne. W szczególności alkohol prowadzi do wzrostu przestępczości, pogłębia ubóstwo, wywołuje przemoc w rodzinie. Dotyka coraz częściej młodzież, a w skrajnych przypadkach nawet dzieci w wieku szkolnym. Aby go zwalczyć potrzebne są nie tylko programy dla już uzależnionych, ale również działania profilaktyczne zapobiegające uzależnieniom.

W gminie działa Miejsko-Gminna Komisja Rozwiązywania Problemów Alkoholowych. Rokrocznie uchwalany jest również „*Gminny program profilaktyki i rozwiązywania problemów alkoholowych Miasta i Gminy Łasin*”. Ponadto, prowadzone jest dobrowolne leczenie odwykowe osób uzależnionych od alkoholu poprzez uczestnictwo w spotkaniach grupy AA „Pierwszy Krok”. Osoby, które nie podejmują terapii kierowane są na przymusowe leczenie odwykowe. Na terenie gminy działają również: grupa wsparcia dla rodzin z problemem alkoholowym i przemocy w rodzinie oraz świetlice środowiskowe, które prowadzą zajęcia z zakresu profilaktyki uzależnień.

Zgodnie z danymi MGOPS w Łasinie, zawartymi w tabeli 22, w latach 2008-2012:

- systematycznie wzrastała liczba udzielonych porad psychologicznych,
- konsekwentnie zmniejszała się liczba osób zgłoszonych na Komisję,
- liczba osób, które dobrowolnie podjęły leczenie ulegała wahaniom, ostatecznie w 2012 roku była wyższa niż w roku 2008,
- liczba osób skierowanych na przymusowe leczenie pozostawała bez zmian,
- w 2012 roku liczba dzieci korzystająca z programów profilaktycznych w szkołach była o 27,5% wyższa niż w 2008 roku,
- wahaniom ulegała liczba dzieci korzystających z różnych form wypoczynku, ostatecznie w 2012 roku była niższa o 7,83% w porównaniu do roku 2008.

**Tabela 22. Uzależnienia alkoholowe na terenie Miasta i Gminy Łasin**

Wyszczególnienie	2008	2009	2010	2011	2012
Liczba udzielonych porad psychologicznych	438	416	426	536	545
Liczba osób zgłoszonych na Komisję	40	37	37	31	31
Liczba osób, które zgłosiły się na wezwanie	35	30	32	25	27
Liczba osób podjęły leczenie dobrowolne	5	6	5	12	9
Liczba osób skierowanych na przymusowe leczenie	4	4	4	4	4
Liczba dzieci korzystających z różnych form terapii	20	15	25	20	25
Liczba dzieci korzystających z programów profilaktycznych w szkołach	400	380	420	390	510
Liczba dzieci korzystających z różnych form wypoczynku	524	527	325	431	483

Źródło: Dane MGOPS w Łasinie

Zgodnie z danymi MGOPS w Łasinie, w 2012 roku pomocą społeczną z powodu alkoholizmu objętych było 20 rodzin, które liczyły 66 osób.

**Tabela 23. Liczba osób objętych pomocą MGOPS w Łasinie z powodu alkoholizmu**

Wyszczególnienie	2008	2009	2010	2011	2012
Liczba rodzin	17	18	16	22	20
Liczba osób w tych rodzinach	68	71	58	83	66

Źródło: Dane MGOPS w Łasinie

### **NARKOMANIA**

Terminem narkomania określa się stan uzależnienia od środków odurzających. Pojęcie to ma szerokie znaczenie i obejmuje nie tylko nałogowe używanie narkotyków, ale także stosowanie wszelkich środków wywołujących euforię odurzającą. Nawykowe odurzanie się narkotykami staje się zjawiskiem masowym i groźnym dla zdrowia i życia (nadużywanie silnych środków narkotycznych prowadzi do śmierci, samobójstw na skutek przyjmowania różnych substancji) i dla mienia społeczeństwa (rozboje, rabunki, kradzieże popełnione w celu zdobycia pieniędzy na zaspokojenie głodu narkotycznego).

Problem narkomanii na terenie Miasta i Gminy Łasin wynikający z uzależnienia od narkotyków jest trudny do ustalenia. O problemie tym bowiem niechętnie informują pedagodzy czy rodzice osób uzależnionych lub zażywających narkotyki. Na przestrzeni lat 2008 - 2012 jedynie w 2010 roku MGOPS w Łasinie przyznał pomoc osobie dotkniętej problemem narkomanii (tabela 24).

**Tabela 24. Liczba osób objętych pomocą MGOPS w Łasinie z powodu narkomanii**

Wyszczególnienie	2008	2009	2010	2011	2012
Liczba rodzin	0	0	1	0	0
Liczba osób w tych rodzinach	0	0	1	0	0

Źródło: Dane MGOPS w Łasinie

### 3.2.4. Ubóstwo

Ustawa o pomocy społecznej definiuje ubóstwo na podstawie mieszczania się dochodu rodziny lub osoby w tzw. minimum socjalnym. Ośrodek Pomocy Społecznej jest zobowiązany do pomocy osobom i rodzinom, których miesięczny dochód nie przekracza kwoty określonej w ustawie o pomocy społecznej na podstawie minimum socjalnego.

Podstawowym powodem ubóstwa jest bezrobocie.

Zjawisko ubóstwa najbardziej widoczne jest w rodzinach wielodzietnych, rodzinach samotnie wychowujących dzieci oraz w rodzinach utrzymujących się ze źródeł niezarobkowych (innych niż renta i emerytura).

Ubóstwo jest najczęstszym powodem przyznawania pomocy przez MGOPS w Łasinie. W 2012 roku prawie 29% ogółu wszystkich rodzin objętych pomocą społeczną przez MGOPS otrzymało wsparcie z tego tytułu. Liczba rodzin otrzymujących wsparcie z powodu ubóstwa systematycznie rosła w latach 2008 – 2012, w 2012 roku w stosunku do roku 2008 była wyższa o 33,5%.

**Tabela 25. Liczba osób objętych pomocą MGOPS w Łasinie z powodu ubóstwa**

Wyszczególnienie	2008	2009	2010	2011	2012
Liczba rodzin	260	302	306	312	347
Liczba osób w tych rodzinach	1 021	1 171	1 158	1 126	1 236

Źródło: Dane MGOPS w Łasinie

### 3.2.5. Bezdomność

Zjawisko bezdomności w Mieście i Gminie Łasin odgrywa marginalne znaczenie pod względem liczby osób nią dotkniętych, jednakże trudne do rozwiązania.

Problem bezdomności na terenie Miasta i Gminy Łasin dotyczy wyłącznie mężczyzn. Na terenie gminy nie funkcjonuje schronisko dla bezdomnych, osoby dotknięte problemem są kierowane do schronisk bądź noclegowni w Grudziądzu lub Brodnicy. Osoby bezdomne są objęte pomocą finansową z MGOPS, jednak nie korzystają z indywidualnych programów wychodzenia z bezdomności.

**Tabela 26. Liczba osób bezdomnych w Mieście i Gminie Łasin**

Wyszczególnienie	2008	2009	2010	2011	2012
liczba osób bezdomnych, w tym:	2	7	1	3	2
Mężczyźni	2	7	1	3	2
Niepełnosprawni	0	0	0	0	0

Źródło: Dane MGOPS w Łasinie

### 3.2.6. Przemoc w rodzinie

Ogólnopolskie Pogotowie dla Ofiar Przemocy w Rodzinie „Niebieska Linia” definiuje przemoc w rodzinie jako zamierzone i wykorzystujące przewagę sił działanie skierowane przeciw członkowi rodziny, które narusza prawa i dobra osobiste powodując cierpienie i szkody. Do najczęstszych przyczyn przemocy należą: alkoholizm, konflikty rodzinne, destrukcja podstawowych funkcji rodziny, rozwody, upadek dobrych obyczajów w rodzinach. Ofiarami przemocy są zazwyczaj kobiety i dzieci, rzadziej mężczyźni.

*Gminny Program Przeciwdziałania Przemocy w Rodzinie oraz Ochrony Ofiar Przemocy w Rodzinie* został opracowany w celu zmniejszenia skali zjawiska przemocy w rodzinie na terenie Miasta i Gminy Łasin, zwiększenia skuteczności działań interwencyjnych wobec osób stosujących przemoc w rodzinie oraz zwiększenia stopnia pomocy i ochrony ofiar przemocy w rodzinie. 13 maja 2011 roku na terenie Miasta i Gminy Łasin powołano Zespół Interdyscyplinarny, którego zadaniem jest realizacja Programu. W skład Zespołu wchodzi przedstawiciele policji, gminnych jednostek oświatowych, MGOPS, Komisji Rozwiązywania Problemów Alkoholowych, ośrodka zdrowia, organizacji pozarządowych i sądu. Zespół prowadzi procedurę „Niebieskiej Karty” w rodzinach, w których zgłoszono problem przemocy. Dodatkowo członkowie tych rodzin mogą korzystać z pomocy grup wsparcia, a w sytuacjach wymagających porady psychologa, psychiatry lub prawnika mogą skorzystać z bezpłatnej pomocy w instytucjach w Grudziądzu

Zgodnie z danymi, dostarczonymi przez Przewodniczącego Zespołu Interdyscyplinarnego, w 2012 roku na terenie gminy odnotowano 20 ofiar przemocy domowej, którymi były kobiety. Liczba ofiar przemocy domowej w latach 2008-2012 wzrosła dziesięciokrotnie. Również liczba interwencji domowych zwiększyła się z 56 w 2008 roku do 70 w roku ubiegłym.

**Tabela 27. Przemoc w rodzinie w Mieście i Gminie Łasin**

Wyszczególnienie	2008	2009	2010	2011	2012
Liczba ofiar przemocy domowej, w tym:	2	12	9	10	20
- kobiety	2	12	9	9	20
- mężczyźni	0	0	0	1	0
Liczba sprawców przemocy domowej, w tym:	2	12	9	10	20
- kobiety	0	0	0	1	1
- mężczyźni	2	12	9	9	19
Liczba interwencji domowych	56	68	68	83	70
Liczba sporządzonych Niebieskich Kart	14	11	9	12	20

Źródło: Dane Posterunku Policji w Łasinie

### 3.2.7. Przestępczość

Zgodnie z danymi dostarczonymi przez Posterunku Policji w Łasinie, w 2012 roku na terenie Miasta i Gminy Łasin odnotowano 148 przestępstw. Kradzież rzeczy obcej stanowiła 19,6% wszystkich przestępstw, kradzież z włamaniem – ponad 9,5%. Ogółem liczba przestępstw na terenie gminy w latach 2008 – 2012 wzrosła o 31%.

**Tabela 28. Przestępstwa na terenie Miasta i Gminy w Łasinie**

Wyszczególnienie	2008	2009	2010	2011	2012
Liczba przestępstw, w tym:	<b>113</b>	<b>105</b>	<b>112</b>	<b>127</b>	<b>148</b>
- kradzież rzeczy obcej	14	12	21	18	29
- kradzież z włamaniem	24	14	16	8	14
- rozboje	0	0	2	3	0
- bójki i pobicia	1	6	0	2	0
- uszczerbek na zdrowiu	0	0	0	0	2

Źródło: Dane Posterunku Policji w Łasinie

### 3.2.8. Osoby starsze

Starość wiąże się ze znacznym spadkiem zdolności adaptacyjnych człowieka, postępującymi ograniczeniami samodzielności życiowej oraz stopniowym nasilaniem się zależności od otoczenia.

Światowa Organizacja Zdrowia (WHO) za początek starości uznaje 60 rok życia. Wyróżnia trzy zasadnicze etapy starości:

- 60 – 75 r. ż. – wiek podeszły (tzw. wczesna starość);
- 75 – 90 r. ż. – wiek starczy (tzw. późna starość);
- 90 r. ż. i powyżej – wiek sędziwy (tzw. długowieczność).



Z danych GUS za 2012 r. wynika, że teren Miasta i Gminy Łasin zamieszkiwało 1 512 osób starszych (tj. po 60 roku życia), w tym 58,8% stanowiły kobiety. Osoby starsze stanowią 18,3% całej populacji Miasta i Gminy Łasin.

**Tabela 29. Osoby starsze na terenie Miasta i Gminy Łasin w 2012 r.**

Grupa wiekowa	Ogółem	Mężczyźni	Kobiety
60-64 lata	517	245	272
65-69 lat	328	145	183
70-74 lata	253	103	150
75-79 lat	189	67	122
80-84 lata	129	39	90
Powyżej 85	96	24	72
<b>Razem</b>	<b>1 512</b>	<b>623</b>	<b>889</b>

Źródło: Dane GUS

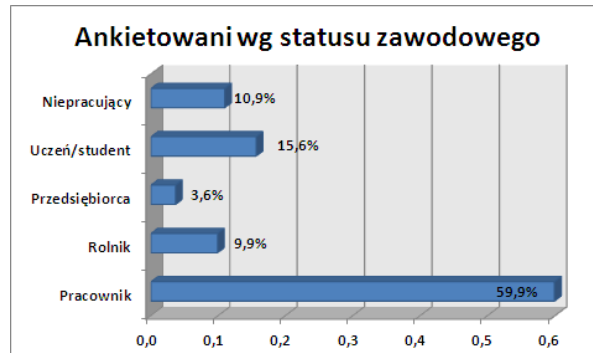
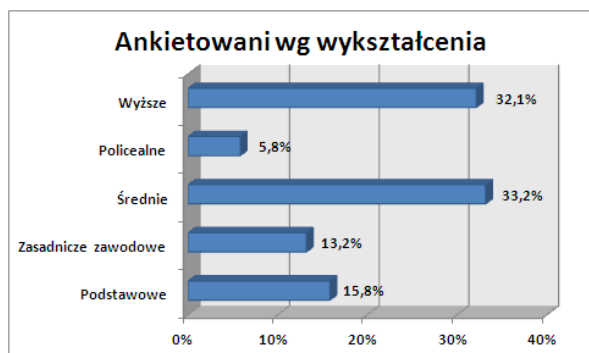
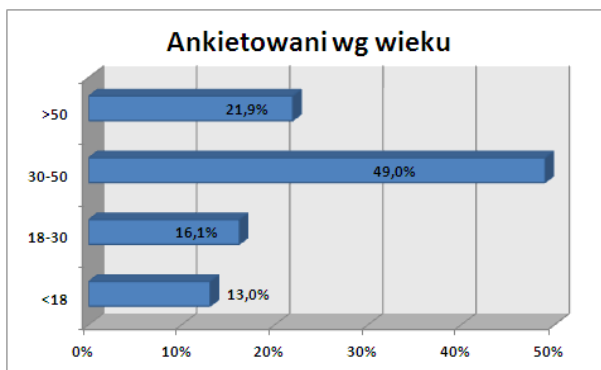
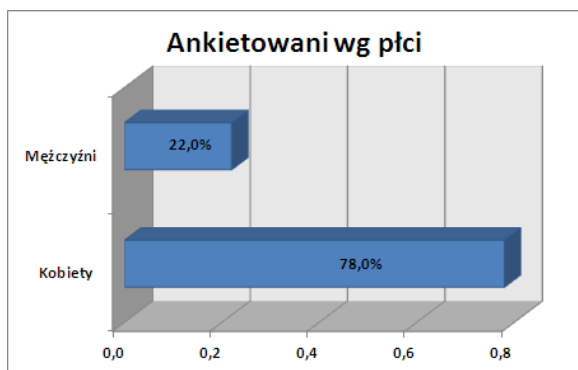
Najważniejszymi problemami osób starszych są: schorzenia wieku podeszłego, samotność, choroba, inwalidztwo, życie w ubóstwie i poczucie nieprzydatności. Wszechobecny „kult młodości” prowadzi do marginalizacji osób starszych jako zbiorowości i stopniowego eliminowania ich z aktywnego życia zawodowego i społecznego.

### 3.3. Wyniki badania ankietowego

W trzecim kwartale 2013 r. przeprowadzono ankietę wśród mieszkańców Miasta i Gminy Łasin w celu zdiagnozowania sytuacji społecznej gminy.

Ankieta składała się z 16 pytań zamkniętych i półotwartych dotyczących sfery społecznej oraz z pytania otwartego, w którym poproszono ankietowanych o wskazanie konkretnych propozycji działań w celu przeciwdziałania negatywnym zjawiskom na terenie gminy w następujących obszarach: wsparcie ubogich, poprawa sytuacji niepełnosprawnych, poprawa dostępu do służby zdrowia, działania na rzecz osób starszych, bezpieczeństwo.

Udział w ankiecie wzięło 191 osób. Charakterystykę osób ankietowanych przedstawiono poniżej, natomiast wyniki ankiety dotyczące pytań otwartych i zamkniętych stanowią **Załącznik 1** do niniejszej Strategii.



Źródło: Opracowanie własne na podstawie ankiet

### 3.4. Analiza SWOT

Analiza SWOT jest jedną z najprostszych i najczęściej stosowanych technik analitycznych. Skrót SWOT pochodzi od czterech angielskich słów: **S**trengths (silne strony), **W**eaknesses (słabe strony), **O**pportunities (szanse), **T**hreats (zagrożenia).

Powyższe pojęcia należy rozumieć następująco:

- **SZANSE** - to zewnętrzne zjawiska i tendencje występujące w otoczeniu, które odpowiednio wykorzystane będą impulsem rozwoju oraz osłabiają występujące negatywne zjawiska.
- **ZAGROŻENIA** - to wszystkie zewnętrzne zjawiska postrzegane jako bariery dla rozwoju gminy, utrudnienia, dodatkowe koszty działania. Istnienie zagrożeń musi być brane pod uwagę przy planowaniu podejmowanych działań.
- **MOCNE STRONY** - to walory wynikające z uwarunkowań wewnętrznych gminy, które w pozytywny sposób wyróżniają ją spośród innych. Mocne strony mogą być zarówno obiektywnie dane przez naturę (np. liczba osób w wieku produkcyjnym) jak i być zasługą lokalnej społeczności (np. wysoki poziom mobilności i przedsiębiorczości).
- **SŁABE STRONY** - to konsekwencja ograniczeń zasobów i niedostatecznego ukształtowania uwarunkowań wewnętrznych. Mogą one dotyczyć całej gminy, jak i jej części. Mogą dotyczyć wszystkich aspektów funkcjonowania gminy, bądź jej poszczególnych elementów.

Właściwe zdiagnozowanie poszczególnych czynników pozwoli na osiągnięcie celów, którym służy analiza SWOT. Celem tym jest:

- unikanie zagrożeń,
- wykorzystywanie szans,
- wzmacnianie słabych stron,
- opieranie się na mocnych stronach.

Poniżej przedstawiono dwie tabele analizy SWOT. W jednej prezentowane są mocne i słabe strony Miasta i Gminy Łasin, w drugiej zaś szanse i zagrożenia. Z uwagi na materię opracowywanego dokumentu z zakresu polityki społecznej zagadnienia ujęte w tabelach ograniczono do sfer mających wpływ na politykę społeczną.

**Tabela 30. Analiza SWOT**

MOCNE STRONY	SŁABE STRONY
<ul style="list-style-type: none"> <li>• zapewniony dostęp do podstawowej służby zdrowia (w tym szpitala);</li> <li>• dobrze funkcjonujący system oświaty;</li> <li>• funkcjonowanie Miejsko - Gminnego Ośrodka Kultury i Sportu w Łasinie i Biblioteki, które zapewniają mieszkańcom dostęp do kultury;</li> <li>• rozwój przedsiębiorczości na terenie Miasta i Gminy;</li> <li>• działalność stowarzyszeń i organizacji pozarządowych udzielających w zakresie pomocy społecznej;</li> <li>• dobra współpraca MGOPS z organizacjami pozarządowymi w zakresie pomocy społecznej;</li> <li>• kompetentne i sprawne działanie Miejsko-Gminnego Ośrodka Pomocy Społecznej w Łasinie;</li> <li>• realizacja programów wsparcia w zakresie przeciwdziałania wykluczeniu społecznemu;</li> <li>• znikome zjawisko bezdomności mieszkańców Miasta i Gminy;</li> <li>• funkcjonowanie Środowiskowego Domu Samopomocy;</li> <li>• funkcjonowanie świetlic środowiskowych;</li> <li>• funkcjonowanie Miejsko-Gminnej Komisji Rozwiązywania Problemów Alkoholowych, grypy AA „Pierwszy krok”, grupy wsparcia dla rodzin z problemem alkoholowym i przemocy w rodzinie;</li> <li>• organizowanie obozów profilaktycznych i terapeutycznych dla dzieci z rodzin dysfunkcyjnych oraz realizowanie programów psychoedukacyjnych dla dzieci i młodzieży;</li> </ul>	<ul style="list-style-type: none"> <li>• niepokojąco wysokie wskaźniki bezrobocia na terenie Miasta i Gminy, zwłaszcza w grupie osób młodych;</li> <li>• wzrost bezrobocia na terenie Miasta i Gminy;</li> <li>• wysoki odsetek osób dotkniętych ubóstwem;</li> <li>• niski poziom wykształcenia mieszkańców, zwłaszcza osób bezrobotnych;</li> <li>• występowanie barier architektonicznych utrudniających osobom niepełnosprawnym dostęp do podstawowych dóbr i usług;</li> <li>• brak faktycznych danych na temat osób uzależnionych od narkotyków;</li> <li>• brak danych na temat faktycznego poziomu przemocy w rodzinie;</li> <li>• wysoki udział osób niepełnosprawnych jako beneficjentów pomocy społecznej;</li> <li>• wzrost liczby ofiar przemocy w rodzinie oraz liczby interwencji domowych;</li> <li>• wzrost poziomu przestępczości;</li> <li>• duży udział wydatków w związku z długotrwałą lub ciężką chorobą.</li> </ul>

Szanse	Zagrożenia
<ul style="list-style-type: none"> <li>• bliskość Miasta Grudziądz umożliwiająca korzystanie z usług oferowanych w mieście powiatowym;</li> <li>• wzrost liczby mieszkańców Miasta i Gminy w ostatnich 3 latach;</li> <li>• rosnący poziom wykształcenia mieszkańców Miasta i Gminy;</li> <li>• dodatni przyrost naturalny;</li> <li>• wyhamowanie negatywnych trendów dotyczących migracji oraz wzrost liczby urodzeń spowodowanych prorodzinną polityką państwa;</li> <li>• dotacje z Unii Europejskiej przyznawane w ramach funduszy pomocowych;</li> <li>• utrzymanie się pozytywnych trendów dotyczących podnoszenia poziomu wykształcenia wśród mieszkańców;</li> <li>• efekty realizowanych w skali krajowej, wojewódzkiej i powiatowej programów w zakresie polityki społecznej, koordynacja tych działań.</li> </ul>	<ul style="list-style-type: none"> <li>• negatywne trendy demograficzne (w tym starzenie się społeczeństwa);</li> <li>• ujemne saldo migracji na terenie Miasta i Gminy;</li> <li>• konkurencja pomiędzy gminami w zabieganiu o środki pomocowe oraz lokalizacje inwestycji;</li> <li>• odpływ najbardziej przedsiębiorczych i wykształconych osób z terenu gminy;</li> <li>• utrudnienia organizacyjne w dostępie do środków pomocowych UE, brak wystarczających środków na „wkład własny”;</li> <li>• dalsze pogarszanie opłacalności produkcji rolnej i ubożenie mieszkańców;</li> <li>• rozwarstwianie się społeczeństwa, podział na biednych i bogatych;</li> <li>• obniżanie dostępności podstawowych usług zdrowotnych finansowanych w ramach NFZ;</li> <li>• powiększanie się obszarów patologii społecznych, pojawianie się nowych zagrożeń (narkomania);</li> <li>• bierność i pasywność osób objętych pomocą społeczną, nasilanie się postaw roszczeniowych.</li> </ul>

Źródło: Opracowanie własne

Jak wynika z tabeli analizy SWOT, wiele zagrożeń dla rozwoju Miasta i Gminy Łasin dotyczy szeroko rozumianej polityki społecznej. Zjawiska takie jak bezrobocie i ubóstwo z jednej strony są wynikiem określonych procesów społeczno-gospodarczych, z drugiej zaś same potrafią generować nowe problemy w postaci uzależnień czy przemocy w rodzinie. Ich rozwiązanie wymaga kompleksowego podejścia do zastanej rzeczywistości, ze szczególnym uwzględnieniem osób, które zagrożone są wykluczeniem społecznym. Jak pokazują dotychczasowe doświadczenia łatwo stać się beneficjentem systemu pomocy społecznej, o wiele trudniej jednak powrócić na drogę samodzielności i odpowiedzialności za byt własny i losy rodziny. Dlatego też w proponowanych działaniach położono duży nacisk na profilaktykę, działania edukacyjne i terapeutyczne.

#### **4. Prognoza zmian w zakresie objętym strategią**

Prognoza zawiera informacje o potrzebach, problemach i zasobach danej społeczności lokalnej, które:

- wynikają z analizy danych opisujących stan społeczności lokalnej w ostatnich latach (z diagnozy sytuacji społecznej),

- uwzględniają tendencje rozwojowe właściwe dla danego kraju, regionu oraz owej społeczności,
- dotyczą okresu, w jakim będzie realizowana strategia, czyli lat 2014-2020.

## 4.1. Prognoza demograficzna<sup>1</sup>

### PROGNOZA PRZYROSTU NATURALNEGO

Na podstawie *Prognozy dla terenów wiejskich powiatu grudziądzkiego na lata 2011-2035* opracowanej przez GUS prognozuje się, że w latach 2014-2020 liczba urodzeń żywych będzie się zmniejszała, a liczba zgonów będzie rosła. Tym samym, przyrost naturalny na terenie Gminy będzie mały, co będzie jedną z przyczyn spadku liczby ludności na terenie Gminy Łasin w kolejnych latach.

Tabela 31. Prognoza przyrostu naturalnego w Mieście i Gminie Łasin do 2020 roku

Lata	urodzenia	zgony	przyrost naturalny
2014	90	87	3
2015	88	88	0
2016	86	89	-3
2017	84	90	-6
2018	82	90	-8
2019	79	91	-12
2020	77	91	-14

Źródło: Opracowanie własne na podstawie Prognozy dla powiatów i miast na prawie powiatu oraz podregionów na lata 2011 – 2035 opracowanej przez GUS

### PROGNOZA SALDA MIGRACJI

Zgodnie z prognozą do 2020 roku, saldo migracji wewnętrznych na pobyt stały w Mieście i Gminie Łasin będzie przyjmowało wartości ujemne, co oznacza przewagę liczby osób wyprowadzających się z Miasta i Gminy Łasin nad liczbą osób osiedlających się na jej terenie. Ujemne saldo migracji będzie jedną z przyczyn spadku liczby ludności na terenie gminy.

W latach 2014-2020 liczba osób wyprowadzających się maleje, dzięki czemu saldo migracji przyjmuje trend rosnący.

<sup>1</sup> Prognoza demograficzna została opracowana w oparciu o *Prognozę dla powiatów i miast na prawie powiatu oraz podregionów na lata 2011-2035* opracowaną przez GUS.

**Tabela 32. Prognoza salda migracji w Mieście i Gminie Łasin do 2020 roku**

Lata	napływ	odpływ	saldo migracji
2014	90	140	-50
2015	89	139	-50
2016	87	137	-50
2017	83	132	-49
2018	78	124	-47
2019	74	119	-45
2020	72	118	-46

Źródło: Opracowanie własne na podstawie Prognozy dla powiatów i miast na prawie powiatu oraz podregionów na lata 2011 – 2035 opracowanej przez GUS

### **PROGNOZA LUDNOŚCI**

Na podstawie prognozy przyrostu naturalnego i salda migracji, przyjęto prognozę liczby mieszkańców Miasta i Gminy Łasin w perspektywie do 2020 roku. Analizując dane zawarte w tabeli 34 można zauważyć, że spadek liczby mieszkańców Miasta i Gminy Łasin będzie się utrzymywał. Zmniejszenie liczby ludności będzie następowało z różnym nasileniem na obszarach miejskich i wiejskich. Intensywność zmian na obszarach miejskich będzie nieco większa niż na obszarach wiejskich. Czynnikiem powodującymi takie zmiany są:

- starzenie się społeczeństwa na terenie gminy, co z oczywistych względów nie będzie wpływać korzystnie na liczbę urodzeń oraz przyrost naturalny,
- ujemny przyrost naturalny,
- utrzymujące się ujemne saldo migracji wewnętrznych.

**Tabela 33. Prognoza liczby ludności Miasta i Gminy Łasin**

Lata	Przyrost naturalny	Migracje	Prognoza dla Gminy Łasin
2014	2	-50	8 177
2015	0	-50	8 127
2016	-3	-50	8 074
2017	-6	-49	8 019
2018	-8	-47	7 964
2019	-12	-45	7 907
2020	-14	-46	7 847

Źródło: Opracowanie własne na podstawie Prognozy dla powiatów i miast na prawie powiatu oraz podregionów na lata 2011 – 2035 opracowanej przez GUS

### **PROGNOZA WIEKOWA MIESZKAŃCÓW**

Struktura ludności według wieku będzie ulegać dynamicznym zmianom, praktycznie w całym prognozowanym okresie. Zmiany te są przede wszystkim konsekwencją demograficznego „fallowania”, tj. pojawiania się na przemian wyżów i niżów demograficznych, których efekty nakładają się na siebie z różną siłą w różnych okresach, powodując bardziej widoczne zmiany w procesach dzietności i umieralności, natomiast w mniejszym stopniu oddziałują na tę strukturę zmiany w rozmiarach migracji zagranicznych definitywnych, czyli migracji na pobyt stały, a szczególnie emigracji.

**Tabela 34. Prognoza struktury wiekowej mieszkańców Miasta i Gminy Łasin do 2020 roku**

Grupa wiekowa	2014	2015	2016	2017	2018	2019	2020
<b>Prognoza ludności wg wieku</b>							
0-4 lata	556	546	533	519	505	490	472
5-9 lat	512	525	527	530	524	516	507
10-14 lat	448	446	454	461	479	498	510
15-19 lat	501	478	457	439	416	395	393
20-24 lata	587	561	528	502	482	461	440
25-29 lat	645	613	599	579	561	546	523
30-34 lata	658	658	651	639	608	579	551
35-39 lat	584	591	596	605	625	637	635
40-44 lata	558	571	579	579	576	575	582
45-49 lat	516	510	509	514	531	543	556
50-54 lata	551	529	527	512	495	491	487
55-59 lat	578	572	549	542	531	510	492
60-64 lata	496	507	513	518	522	528	523
65-69 lat	360	401	417	426	426	429	439
70-74 lata	209	200	215	238	272	305	338
75-79 lat	182	182	181	179	167	162	155
80-84 lata	139	133	130	127	131	129	130
Powyżej 85	98	106	108	111	113	113	114
<b>Razem</b>	<b>8 177</b>	<b>8 127</b>	<b>8 074</b>	<b>8 019</b>	<b>7 964</b>	<b>7 907</b>	<b>7 847</b>
<b>Prognoza ludności wg ekonomicznych grup wieku</b>							
Ludność w wieku przedprodukcyjnym	1 516	1 516	1 513	1 510	1 507	1 504	1 489
Ludność w wieku produkcyjnym	5 178	5 083	4 996	4 910	4 826	4 737	4 659
Ludność w wieku poprodukcyjnym	1 483	1 527	1 565	1 599	1 631	1 666	1 699

Źródło: Opracowanie własne na podstawie Prognozy dla powiatów i miast na prawie powiatu oraz podregionów na lata 2011 – 2035 opracowanej przez GUS

Analizując dane zawarte w tabeli 35 należy zauważyć, że w latach 2014-2020 będzie obserwowane systematyczne zmniejszanie się liczby ludności w wieku przedprodukcyjnym i ludności w wieku produkcyjnym, które będzie skutkowało wzrostem ludności w wieku poprodukcyjnym. Zmniejszenie liczby ludności w wieku przedprodukcyjnym będzie wywołane przede wszystkim malejącym i ujemnym przyrostem naturalnym. Malejąca liczba dzieci będzie prowadziła do zmniejszenia liczby osób w wieku produkcyjnym i zamykanie istniejących placówek oświatowych, których utrzymanie w obecnej liczbie będzie nieopłacalne. Następstwem wspomnianych zmian będzie gwałtowne starzenie się społeczeństwa, co w konsekwencji wpłynie na zmniejszenie zasobów pracy i pogarszanie się podaży siły roboczej na lokalnym rynku pracy. Skutkiem tych zmian może być w przyszłości wzrost kosztów opieki zdrowotnej i opieki nad ludźmi starszymi związanych z upowszechnianiem się m.in. takich chorób jak cukrzyca, czy choroby nowotworowe. Jednocześnie starzenie się społeczeństwa będzie bodźcem do stworzenia systemowych rozwiązań sprzyjających wzrostowi aktywności zawodowej i fizycznej dla osób w wieku poprodukcyjnym.

#### **PROGNOZA WYKSZTAŁCENIA MIESZKAŃCÓW**

Jednym z ważniejszych czynników określających rozwój społeczeństwa jest stały wzrost poziomu wykształcenia. W ciągu dziewięciu lat dzielących spisy powszechne ludności obserwuje się dynamiczne zmiany, które wpłynęły w sposób znaczący na zmianę struktury ludności według poziomu wykształcenia.

Obserwowane trendy dążenia dużych grup ludności do podwyższania i uzupełniania wykształcenia pozwalają sądzić, że dane dotyczące wykształcenia z roku na rok będą ulegały znaczącej poprawie. Dotyczy to jednak głównie osób z wykształceniem średnim, które uzyskują wykształcenie wyższe. Opisane tendencje dotyczące kształcenia dorosłych nie dotyczą niestety osób starszych z wykształceniem podstawowym.

## **4.2. Prognoza problemów społecznych<sup>2</sup>**

#### **BEZROBOCIE**

Zgodnie z raportem NBP nt. inflacji, stopa bezrobocia w 2014 odnotuje wzrost do 12,1% i do 12,4% w roku 2015. Również dane z urzędów pracy wskazują na dalszy wzrost stopy bezrobocia w kolejnych miesiącach (po uwzględnieniu czynników sezonowych).

---

<sup>2</sup> Prognoza problemów społecznych została sporządzona przy założeniu, że nie uwzględnia ona potencjalnych działań organizacji i instytucji publicznych działających w zakresie pomocy społecznej (w tym działań MGOPS w Łasinie), które będą miały na celu przeciwdziałanie i niwelowanie istniejących problemów społecznych.



W związku z tym prognozuje się, że również na terenie Miasta i Gminy Łasin stopa bezrobocia będzie wzrastała w kolejnych latach. Przyczyną wzrostu bezrobocia będzie spadek liczby podmiotów gospodarczych na terenie gminy, a tym samym spadek liczby osób pracujących.

### **NIEPEŁNOSPRAWNOŚĆ**

W związku z tym, że zgodnie z prognozami liczby ludności na terenie Miasta i Gminy Łasin do 2020 roku, liczba osób w wieku przedprodukcyjnym będzie się zmniejszała, to nie przewiduje się wzrostu osób niepełnosprawnych na tym terenie.

Ewentualny wzrost osób niepełnosprawnych może wynikać z migracji nowych mieszkańców borykających się z niepełnosprawnością na teren Miasta i Gminy Łasin.

### **UZALEŻNIENIA**

Spożycie alkoholu stopniowo staje się sposobem na złagodzenie psychicznego cierpienia odczuwanego przez daną osobę, a tym samym dominującym środkiem na pokonanie codziennych przeciwności i problemów.

Jedną z głównych przyczyn uzależnień są problemy materialne będące konsekwencją bezrobocia. W związku z tym, że na terenie Miasta i Gminy Łasin prognozuje się wzrost poziomu bezrobocia, to należy również prognozować wzrost uzależnień (zwłaszcza od alkoholu) z tym związanych.

### **UBÓSTWO**

Podstawowym powodem ubóstwa jest bezrobocie. W związku z tym, że na terenie Miasta i Gminy Łasin prognozuje się w kolejnych latach wzrost bezrobocia, to należy również zakładać spadek dochodów własnych gospodarstw domowych, a tym samym spadek ich zamożności i wzrost ubóstwa.

### **PRZEMOC W RODZINIE**

Do jednych z najczęstszych przyczyn przemocy w rodzinie zaraz po braku umiejętności panowania nad gniewem i złością, zalicza się uzależnienie od alkoholu. W związku z tym, że w kolejnych latach problem uzależnienia alkoholowego na terenie Miasta i Gminy Łasin prawdopodobnie będzie się pogłębiał bez podjęcia odpowiednich działań profilaktycznych, to należy zakładać, że nasili się również zjawisko przemocy w rodzinie.

### **BEZDOMNOŚĆ**

Nie prognozuje się zmian w tym zakresie. Ewentualny wzrost liczby osób bezdomnych może wynikać z:

- prognozowanego pogłębiającego się ubóstwa i bezrobocia – niskie dochody mogą nie wystarczyć na pokrycie opłat czynszowych za mieszkanie. Wysoka zaległość z tego tytułu może być z kolei powodem do eksmisji, która jest już tylko krokiem do bezdomności;
- prognozowanego wzrostu uzależnień – osoby uzależnione od alkoholu lub narkotyków mogą być nieakceptowane przez członków rodziny i mogą zostać przez nich odrzucone i wygnane z domu;
- przemocy w rodzinie – ofiary przemocy w rodzinie (zwłaszcza kobiety z dziećmi) bardzo często pod wpływem przymusu lub dobrowolnie opuszczają dom bez żadnych środków do życia w obronie przed przemocą ze strony jednego z członków rodziny.

### **PRZESTĘPCZOŚĆ**

Prognozowany wzrost poziomu bezrobocia oraz wzrost uzależnień mogą być powodem do zwiększania się liczby przestępstw na terenie Miasta i Gminy Łasin.

Bezrobocie przyczyni się głównie do wzrostu liczby przestępstw w zakresie włamań i drobnych kradzieży. Z kolei uzależnienia od środków odurzających (tj. alkohol, narkotyki) mogą być główną przyczyną bójek i rozbojów.

### **OSOBY STARSZE**

Jednym z głównych problemów demograficznych w Polsce jest zjawisko starzenia się społeczeństwa oraz stały wzrost liczby osób w wieku emerytalnym. Według przewidywań GUS liczba osób w wieku emerytalnym wzrośnie z niemal 6,5 mln w 2010 r. do co najmniej 9,6 mln w roku 2035, co stanowić będzie 26,7% całej populacji kraju.

Zgodnie z prognozami ludności na terenie Miasta i Gminy Łasin wynika, że przewiduje się wzrost ludności w wieku poprodukcyjnym. Tym samym należy zakładać, że w kolejnych latach nasili się zjawisko problemów społecznych dotyczących tej grupy społecznej. Do problemów tych należą przede wszystkim:

- samotność,
- choroby,
- inwalidztwo,
- życie w ubóstwie,
- poczucie nieprzydatności,

- uzależnienie funkcjonalne, które pogłębia brak – w dostatecznej ilości i odpowiednich rodzajów – sprzętu ortopedycznego i rehabilitacyjnego.

**Tabela 35. Prognoza ludności w wieku poprodukcyjnym na terenie Miasta i Gminy Łasin**

Grupa wiekowa	2014	2015	2016	2017	2018	2019	2020
60-64 lata	496	507	513	518	522	528	523
65-69 lat	360	401	417	426	426	429	439
70-74 lata	209	200	215	238	272	305	338
75-79 lat	182	182	181	179	167	162	155
80-84 lata	139	133	130	127	131	129	130
Powyżej 85	98	106	108	111	113	113	114
<b>Razem</b>	<b>1 483</b>	<b>1 527</b>	<b>1 565</b>	<b>1 599</b>	<b>1 631</b>	<b>1 666</b>	<b>1 699</b>

Źródło: Opracowanie własne na podstawie Prognozy dla powiatów i miast na prawie powiatu oraz podregionów na lata 2011 – 2035 opracowanej przez GUS

**Tabela 36. Prognoza problemów społecznych na terenie Miasta i Gminy Łasin**

Problem społeczny	Prognozowane zmiany w stosunku do stanu aktualnego
Bezrobocie	Wzrost
Nieppełnosprawność	Stagnacja
Uzależnienie od alkoholu	Wzrost
Uzależnienie od narkotyków	Wzrost
Ubóstwo	Wzrost
Bezdomność	Stagnacja
Przemoc w rodzinie	Wzrost
Przestępczość	Wzrost
Problemy osób starszych	Wzrost

Źródło: Opracowanie własne

### 4.3. Prognoza zmian

W rezultacie podjętych działań ujętych w „Strategii Rozwiązywania Problemów Społecznych Miasta i Gminy Łasin na lata 2014-2020” przewiduje się wzrost zaufania mieszkańców do instytucji pomocowych, wzrost aktywności społeczno-gospodarczej mieszkańców Miasta i Gminy Łasin oraz zmniejszenia zasięgu występujących na jej terenie problemów społecznych. Strategia przewiduje m.in. zwiększenie szans osób bezrobotnych na znalezienie zatrudnienia poprzez odpowiednie dostosowanie ich kwalifikacji do wymagań rynku pracy, zwiększenie więzi rodzinnych, spadek dysfunkcji rodziny wynikającej z uzależnień i przemocy w rodzinie oraz poprawę opieki zdrowotnej dla osób starszych i niepełnosprawnych.

Prognozuje się, że założenia niniejszej *Strategii* (...) zaktywizują i zachęcą mieszkańców do udziału we wspólnym rozwiązywaniu pojawiających się problemów. Wdrożenie działań spowoduje:

- poprawę bezpieczeństwa socjalnego obywateli,
- zmniejszenie ryzyka wykluczenia społecznego wśród części mieszkańców,
- poprawę warunków ich życia,
- zwiększenie liczby miejsc na lokalnym rynku pracy,
- wzmocnienie kompetencji i potencjału osób, które ubiegają się o zatrudnienie,
- poprawę stanu zdrowia, w tym szczególnie osób starszych i niepełnosprawnych,
- zmniejszenie dysproporcji w dostępie do usług społecznych przez osoby niepełnosprawne,
- zmniejszenia zjawiska przemocy w rodzinie,
- zmniejszenie liczby osób dotkniętych uzależnieniem od alkoholu.

Wprowadzone zmiany zostaną osiągnięte poprzez współpracę wszystkich osób, stowarzyszeń oraz instytucji i organizacji pozarządowych działających dla dobra mieszkańców Miasta i Gminy Łasin w zakresie pomocy społecznej. W ramach tej współpracy realizowane będą liczne programy pomocowe skierowane do konkretnych grup dotkniętych problemami społecznymi.

## 5. Cele strategiczne projektowanych zmian

Przeprowadzona diagnoza społeczna w zakresie problemów społecznych, a także prognoza zmian w zakresie objętym strategią, pozwoliły na określenie **celu głównego** niniejszej Strategii, którym jest:

**„POPRAWA JAKOŚCI I WARUNKÓW ŻYCIA MIESZKAŃCÓW MIASTA I GMINY ŁASIN ZAGROŻONYCH Z RÓŻNYCH PRZYCZYN WYKLUCZENIEM SPOŁECZNYM.”**

Tak sformułowany cel główny obejmuje wszystkie obszary problemowe niniejszej Strategii i adresowany jest do wszystkich obecnych jak i potencjalnych mieszkańców Miasta i Gminy Łasin, których warunki i poziom życia odbiegają od przeciętnego.

W oparciu o dokonaną analizę SWOT, dotychczasowe doświadczenia pracowników MGOPS w Łaslinie oraz rzeczywiste potrzeby społeczne, wytypowano 5 **priorytetowych obszarów wsparcia**:

- I. **Osoby bezrobotne.**
- II. **Rodziny zagrożone ubóstwem i wykluczeniem społecznym**
- III. **Osoby uzależnione od alkoholu i narkotyków.**
- IV. **Osoby zagrożone lub dotknięte przemocą domową.**
- V. **Osoby starsze, chore i niepełnosprawne.**

Dla każdego z ww. obszarów wyznaczono **cele strategiczne**, które ułatwią realizację celu głównego.

**Cel strategiczny 1.** Łagodzenie skutków bezrobocia na terenie Miasta i Gminy Łasin.

**Cel strategiczny 2.** Zapobieganie wykluczeniu społecznemu rodzin z terenu Miasta i Gminy Łasin.

**Cel strategiczny 3.** Zahamowanie zjawiska uzależnienia od alkoholu i narkotyków oraz łagodzenie jego skutków.

**Cel strategiczny 4.** Przeciwdziałanie zjawisku przemocy w rodzinie i łagodzenie jego skutków.

**Cel strategiczny 5.** Poprawa warunków społecznego funkcjonowania osób starszych, chorych i niepełnosprawnych w społeczności lokalnej.

## 6. Kierunki niezbędnych działań

Aby móc skutecznie realizować Strategię, konieczne jest wskazanie niezbędnych działań w ramach zdefiniowanych celów strategicznych. Działania te zostały zapisane w postaci celów operacyjnych.

**Tabela 37. Kierunki niezbędnych działań**

Cel strategiczny	Cele operacyjne – kierunki niezbędnych działań
<p><b>Cel strategiczny 1.</b> Łagodzenie skutków bezrobocia na terenie Miasta i Gminy Łasin.</p>	<p>1.1. Organizowanie projektów na rzecz przeciwdziałania bezrobociu (m.in. szkoleń dla bezrobotnych, przekwalifikowania, nabywania nowych umiejętności).</p> <p>1.2. Organizowanie wspólnie z PUP w Grudziądzu prac społecznie użytecznych dla osób długotrwale bezrobotnych korzystających z pomocy społecznej.</p> <p>1.3. Organizowanie prac interwencyjnych, robót publicznych oraz staży zawodowych.</p> <p>1.4. Wspieranie bezrobotnych w poszukiwaniu pracy.</p> <p>1.5. Udzielanie wsparcia organizacyjnego dla osób bezrobotnych w otwieraniu własnej działalności gospodarczej.</p>
<p><b>Cel strategiczny 2.</b> Zapobieganie wykluczeniu społecznemu rodzin z terenu Miasta i Gminy Łasin.</p>	<p>2.1. Udzielanie pomocy materialnej rodzinom ubogim.</p> <p>2.2. Zatrudnienie asystenta rodziny w rodzinach borykających się z trudnościami życiowymi.</p>

	<p>2.3. Wspieranie osób zagrożonych wykluczeniem społecznym w nabywaniu nowych kwalifikacji i kompetencji zawodowych.</p> <p>2.4. Objęcie pracą socjalną osób zagrożonych wykluczeniem społecznym i wykluczonych społecznie do aktywnego uczestniczenia w życiu społecznym.</p> <p>2.5. Realizacja projektów na rzecz przeciwdziałania wykluczeniu społecznemu.</p> <p>2.6. Zapewnienie dzieciom i młodzieży odpowiednich warunków do własnego rozwoju zgodnie z ich potrzebami.</p>
<p><b>Cel strategiczny 3.</b> Zahamowanie zjawiska uzależnienia od alkoholu i narkotyków oraz łagodzenie jego skutków.</p>	<p>3.1. Zapewnienie członkom rodziny, zwłaszcza dzieciom, ochrony przed skutkami alkoholizmu rodziców.</p> <p>3.2. Prowadzenie działań profilaktycznych z zakresu uzależnienia od alkoholu i narkotyków.</p> <p>3.3. Zapewnienie dostępu do specjalistycznej pomocy terapeutycznej dla osób uzależnionych od alkoholu i narkotyków.</p> <p>3.4. Prowadzenie punktu konsultacyjnego dla osób uzależnionych od alkoholu i narkotyków oraz rodzin, w których istnieje problem alkoholizmu lub narkomanii jednego z członków.</p> <p>3.5. Wspieranie działalności instytucji i stowarzyszeń i grup wsparcia działających w zakresie rozwiązywania problemu alkoholizmu i narkomanii.</p>
<p><b>Cel strategiczny 4.</b> Przeciwdziałanie zjawisku przemocy w rodzinie i łagodzenie jego skutków.</p>	<p>4.1. Zapewnienie schronienia oraz wsparcia psychologicznego, prawnego i socjalnego osobom dotkniętym przemocą w rodzinie.</p> <p>4.2. Wzmocnienie współpracy służb publicznych ze społecznością lokalną w zakresie wykrywania i zwalczania zjawiska przemocy w rodzinie.</p> <p>4.3. Podjęcie odpowiednich działań wobec sprawców przemocy w rodzinie.</p>
<p><b>Cel strategiczny 5.</b> Poprawa warunków społecznego funkcjonowania osób starszych, chorych i niepełnosprawnych w społeczności lokalnej.</p>	<p>5.1. Zapewnienie wsparcia rodzinom, osobom starszym, chorym i niepełnosprawnym, w tym z zaburzeniami psychicznymi.</p> <p>5.2. Likwidacja barier architektonicznych w budynkach użyteczności publicznej.</p> <p>5.3. Aktywizacja zawodowa osób niepełnosprawnych.</p> <p>5.4. Zapewnienie dostępu do usług zdrowotnych, diagnostycznych i rehabilitacji.</p> <p>5.5. Zapewnienie aktywnego udziału osobom starszym i niepełnosprawnym w życiu kulturalno-społecznym gminy.</p>

## 7. Sposób realizacji strategii oraz jej ramy finansowe

### Sposób realizacji Strategii

Realizacja postanowień Strategii Rozwiązywania Problemów Społecznych jest obowiązkiem władzy wykonawczej gminy, a więc Burmistrza Miasta i Gminy Łasin. Dysponuje on niezbędnym w tym celu aparatem wykonawczym. We wprowadzaniu w życie poszczególnych celów czynnie uczestniczyć będą przede wszystkim pracownicy Miejsko-Gminnego Ośrodka Pomocy Społecznej w Łasinie, którzy realizują zadania własne Miasta i Gminy Łasin właśnie w zakresie pomocy społecznej.

Ponadto, w realizacji strategii można oczekiwać wsparcia i pomocy niżej wymienionych instytucji:

- Powiatowego Centrum Pomocy Rodzinie;
- Powiatowego Zespołu ds. Orzekania o Niepełnosprawności przy PCPR;
- Powiatowego Urzędu Pracy;
- Gminnej Komisji Rozwiązywania Problemów Alkoholowych;
- Komendy Powiatowej Policji w Grudziądzu,
- Szkół z terenu Miasta i Gminy Łasin.

Niniejsza Strategia będzie również wdrażana poprzez realizację gminnych programów i projektów realizowanych przez ww. podmioty i instytucje współdziałające na poziomie gminy. Do najważniejszych programów i narzędzi służących wdrożeniu Strategii należy zaliczyć:

- kontrakt socjalny,
- program aktywności lokalnej,
- gminny program przeciwdziałania przemocy w rodzinie oraz ochrony ofiar przemocy w rodzinie,
- gminny program profilaktyki i rozwiązywania problemów alkoholowych,
- gminny program przeciwdziałania narkomanii,
- gminny program wspierania rodziny,
- programy zdrowotne,
- programy i projekty związane z przeciwdziałaniem bezrobociu i aktywizacją zawodową mieszkańców, współfinansowane ze środków Unii Europejskiej w ramach Europejskiego Funduszu Społecznego.

Działania określone w niniejszej Strategii mogą być realizowane na różnych poziomach - począwszy od samodzielnej realizacji działania przez MGOPS lub inne podmioty, poprzez współpracę partnerską, aż po zlecenie realizacji zadań publicznych podmiotom zewnętrznym w trybie określonym przepisami prawa.

Programy i projekty muszą być zbieżne z założeniami strategii oraz tak zaplanowane, aby wpisywały się w strukturę celu głównego strategii lub celów szczegółowych, zaś efekty realizacji programu lub projektu wpływały na osiągnięcie celu głównego strategii.

### **Ramy finansowe Strategii**

Jednym z warunków realizacji celów zawartych w każdej strategii jest jej finansowanie. Zakłada się, że ramy finansowe „*Strategii Rozwiązywania Problemów Społecznych Miasta*

*i Gminy Łasin*” obejmują lata 2014-2020, gdyż w tym okresie będą realizowane w sposób ciągły zdefiniowane cele strategiczne i operacyjne.

Przewiduje się, że realizacja proponowanych celów i działań nastąpi przy wykorzystaniu następujących źródeł finansowania:

- środki własne pochodzące z budżetu gminy;
- środki przekazane gminie z budżetu państwa (dotacje);
- środki funduszy krajowych (PFRON);
- projekty w ramach środków z Ministerstwa Pracy i Polityki Społecznej oraz Unii Europejskiej;
- środki pochodzące z funduszy pomocowych Unii Europejskiej (Europejski Fundusz Rozwoju Regionalnego, Europejski Fundusz Społeczny).

## **8. Wskaźniki realizacji działań – monitoring strategii**

W celu śledzenia postępów w realizacji strategii będzie ona na bieżąco monitorowana. Monitorowanie pozwoli z jednej strony na ocenę oczekiwanych wyników już przyjętych zadań, jak i ewentualne korekty w tych zadaniach. Strategia z założenia jest dokumentem otwartym, natomiast jej materia (rzeczywistość społeczna) podlega ciągłym zmianom. Dlatego też konieczne jest elastyczne reagowanie na pojawiające się problemy i wyzwania. Oceny tej dokonywać będzie powołany przez Burmistrza Miasta i Gminy Łasin Zespół Zadaniowy ds. Wdrażania Strategii Rozwiązywania Problemów Społecznych.

Monitoring wskaźników realizacji działań niniejszej strategii zostanie przeprowadzony dwukrotnie:

- pierwszy monitoring – po 2017 roku,
- drugi monitoring - po roku 2020, czyli po okresie obowiązywania niniejszej strategii.

Monitorowanie umożliwi:

- bieżącą ocenę realizacji programów i zadań oraz osiągnięcia celów,
- prognozowanie ewentualnych zmian warunków realizacji,
- dokonanie bieżących korekt,
- podjęcie działań zabezpieczających i naprawczych,
- informowanie społeczności lokalnej o uzyskanych wynikach.



**Tabela 38. Wskaźniki realizacji działań**

Cel strategiczny	Cele operacyjne – kierunki niezbędnych działań	Wskaźnik realizacji działania
<p><b>Cel strategiczny 1.</b> Łagodzenie skutków bezrobocia na terenie Miasta i Gminy Łasin.</p>	1.1. Organizowanie projektów na rzecz przeciwdziałania bezrobociu (m.in. szkoleń dla bezrobotnych, przekwalifikowania, nabywania nowych umiejętności).	<ul style="list-style-type: none"> <li>– liczba zorganizowanych projektów,</li> <li>– liczba przeprowadzonych szkoleń dla osób bezrobotnych</li> <li>– liczba przekwalifikowanych osób bezrobotnych</li> <li>– liczba osób bezrobotnych biorących udział w szkoleniach</li> </ul>
	1.2. Organizowanie wspólnie z PUP w Grudziądzu prac społecznie użytecznych dla osób długotrwale bezrobotnych korzystających z pomocy społecznej.	– liczba osób bezrobotnych skierowanych do prac społecznie użytecznych
	1.3. Organizowanie prac interwencyjnych, robót publicznych oraz staży zawodowych.	– liczba osób bezrobotnych zatrudnionych w ramach prac interwencyjnych, robót publicznych i staży zawodowych
	1.4. Wspieranie bezrobotnych w poszukiwaniu pracy.	<ul style="list-style-type: none"> <li>– liczba osób bezrobotnych, które znalazły zatrudnienie</li> <li>– liczba osób bezrobotnych, którym udzielono wsparcia w znalezieniu pracy</li> </ul>
	1.5. Udzielanie wsparcia organizacyjnego dla osób bezrobotnych w otwieraniu własnej działalności gospodarczej.	<ul style="list-style-type: none"> <li>– liczba osób bezrobotnych, którym udzielono wsparcia w otwieraniu własnej działalności gospodarczej</li> <li>– liczba osób bezrobotnych, które otworzyły własną działalność gospodarczą w wyniku udzielonej pomocy przez Miasto i Gminę Łasin</li> </ul>
<p><b>Cel strategiczny 2.</b> Zapobieganie wykluczeniu społecznemu rodzin z terenu Miasta i Gminy Łasin.</p>	2.1. Udzielanie pomocy materialnej rodzinom ubogim.	<ul style="list-style-type: none"> <li>– liczba rodzin ubogich, którym udzielono wsparcia</li> <li>– wysokość udzielonego wsparcia finansowego</li> </ul>
	2.2. Zatrudnienie asystenta rodziny w rodzinach borykających się z trudnościami życiowymi.	– liczba rodzin korzystających z pomocy asystenta rodziny
	2.3. Wspieranie osób zagrożonych wykluczeniem społecznym w nabywaniu nowych kwalifikacji i kompetencji zawodowych.	<ul style="list-style-type: none"> <li>– liczba osób objętych wsparciem</li> <li>– liczba osób, które nabyły nowe kwalifikacje i kompetencje zawodowe</li> </ul>
	2.4. Objęcie pracą socjalną osób zagrożonych wykluczeniem społecznym i wykluczonych społecznie do aktywnego uczestniczenia w życiu społecznym.	– liczba osób objętych pracą socjalną

	2.5. Realizacja projektów na rzecz przeciwdziałania wykluczeniu społecznemu.	<ul style="list-style-type: none"> <li>– liczba zorganizowanych projektów,</li> <li>– liczba przeprowadzonych szkoleń i spotkań dla rodzin</li> <li>– liczba rodzin biorących udział w projektach</li> <li>– liczba dzieci i młodzieży biorącej udział w projektach</li> </ul>
	2.6. Zapewnienie dzieciom i młodzieży odpowiednich warunków do własnego rozwoju zgodnie z ich potrzebami.	<ul style="list-style-type: none"> <li>– liczba dzieci i młodzieży korzystających z oferty Miasta i Gminy Łasin</li> <li>– liczba ofert artystyczno-kulturalnych skierowanych do dzieci i młodzieży</li> </ul>
<p><b>Cel strategiczny 3.</b> Zahamowanie zjawiska uzależnienia od alkoholu i narkotyków oraz łagodzenie jego skutków.</p>	3.1. Zapewnienie członkom rodziny, zwłaszcza dzieciom, ochrony przed skutkami alkoholizmu rodziców.	<ul style="list-style-type: none"> <li>– liczba osób, którym udzielono pomocy z powodu alkoholizmu jednego z członków rodziny</li> <li>– liczba dzieci, którym udzielono pomocy z powodu alkoholizmu rodziców</li> <li>– liczba świetlic środowiskowych, które oferują pomoc dzieciom z rodzin borykających się z problemem alkoholizmu jednego z członków rodziny</li> </ul>
	3.2. Prowadzenie działań profilaktycznych z zakresu uzależnienia od alkoholu i narkotyków.	<ul style="list-style-type: none"> <li>– liczba przeprowadzonych działań profilaktycznych z zakresu uzależnienia alkoholowego</li> <li>– liczba przeprowadzonych działań profilaktycznych z zakresu uzależnienia od narkotyków</li> <li>– liczba publikacji, materiałów informacyjnych</li> <li>– liczba uczestników przeprowadzonych działań profilaktycznych</li> </ul>
	3.3. Zapewnienie dostępu do specjalistycznej pomocy terapeutycznej dla osób uzależnionych od alkoholu i narkotyków.	<ul style="list-style-type: none"> <li>– liczba osób uzależnionych od alkoholu, które skorzystały ze specjalistycznej pomocy terapeutycznej</li> <li>– liczba osób uzależnionych od narkotyków, które skorzystały ze specjalistycznej pomocy terapeutycznej</li> </ul>
	3.4. Prowadzenie punktu konsultacyjnego dla osób uzależnionych od alkoholu i narkotyków oraz rodzin, w których istnieje problem alkoholizmu lub narkomanii jednego z członków.	<ul style="list-style-type: none"> <li>– liczba udzielonych porad</li> <li>– liczba osób uzależnionych od alkoholu, które skorzystały z porad punktu konsultacyjnego</li> <li>– liczba osób uzależnionych od narkotyków, które skorzystały z porad punktu konsultacyjnego</li> </ul>

STRATEGIA ROZWIĄZYWANIA PROBLEMÓW SPOŁECZNYCH MIASTA I GMINY ŁASIN  
NA LATA 2014-2020

		<ul style="list-style-type: none"> <li>– liczba rodzin, w których istnieje problem alkoholizmu jednego z członków, a którym udzielono porady</li> <li>– liczba osób z uzależnieniem alkoholowym, którym udzielono porady</li> <li>– liczba rodzin, w których istnieje problem uzależnienia od narkotyków jednego z członków, a którym udzielono porady</li> </ul>
	3.5. Wspieranie działalności instytucji i stowarzyszeń i grup wsparcia działających w zakresie rozwiązywania problemu alkoholizmu i narkomanii.	<ul style="list-style-type: none"> <li>– liczba instytucji i stowarzyszeń prowadzących działalność w zakresie rozwiązywania problemu alkoholizmu</li> <li>– liczba instytucji i stowarzyszeń prowadzących działalność w zakresie rozwiązywania problemu narkomanii</li> <li>– liczba wspólnie zrealizowanych przedsięwzięć w zakresie zwalczania alkoholizmu</li> <li>– liczba wspólnie zrealizowanych przedsięwzięć w zakresie zwalczania narkomanii</li> <li>– wartość udzielonego wsparcia finansowego</li> </ul>
<b>Cel strategiczny 4.</b> Przeciwdziałanie zjawisku przemocy w rodzinie i łagodzenie jego skutków.	4.1. Zapewnienie schronienia oraz wsparcia psychologicznego, prawnego i socjalnego osobom dotkniętym przemocą w rodzinie.	<ul style="list-style-type: none"> <li>– liczba udzielonych porad prawnych</li> <li>– liczba udzielonych porad psychologicznych i socjalnych</li> <li>– liczba osób dotkniętych przemocą w rodzinie, które skorzystały ze wsparcia</li> <li>– liczba osób, którym udzielono schronienia</li> </ul>
	4.2. Wzmocnienie współpracy służb publicznych ze społecznością lokalną w zakresie wykrywania i zwalczania zjawiska przemocy w rodzinie.	<ul style="list-style-type: none"> <li>– liczba zgłoszeń o przemocę w rodzinie</li> <li>– liczba interwencji z powodu przemocy w rodzinie</li> <li>– liczba założonych „Niebieskich Kart”</li> </ul>
	4.3. Podjęcie odpowiednich działań wobec sprawców przemocy w rodzinie.	<ul style="list-style-type: none"> <li>– liczba sprawców przemocy w rodzinie skierowanych na programy korekcyjno-terapeutyczne dla sprawców przemocy</li> </ul>
	5.1. Zapewnienie wsparcia rodzinom, osobom starszym, chorym i niepełnosprawnym, w tym z zaburzeniami psychicznymi.	<ul style="list-style-type: none"> <li>– liczba osób starszych, chorych i niepełnosprawnych, którym udzielono wsparcia psychologicznego i społecznego</li> </ul>

STRATEGIA ROZWIĄZYWANIA PROBLEMÓW SPOŁECZNYCH MIASTA I GMINY ŁASIN  
NA LATA 2014-2020

<b>Cel strategiczny 5.</b> Poprawa warunków społecznego funkcjonowania osób starszych, chorych i niepełnosprawnych w społeczności lokalnej.		– liczba osób z zaburzeniami psychicznymi, którym udzielono wsparcia
	5.2. Likwidacja barier architektonicznych w budynkach użyteczności publicznej.	– liczba obiektów użyteczności publicznej, w których zniesiono bariery architektoniczne
	5.3. Aktywizacja zawodowa osób niepełnosprawnych.	– liczba osób niepełnosprawnych uczestniczących w szkoleniach – liczba osób niepełnosprawnych, które uzyskały zatrudnienie w wyniku odbytych szkoleń
	5.4. Zapewnienie dostępu do usług zdrowotnych, diagnostycznych i rehabilitacji.	– liczba ofert w zakresie dostępu do usług zdrowotnych, diagnostycznych i rehabilitacji skierowanych przez Gminę do osób chorych i niepełnosprawnych
	5.5. Zapewnienie aktywnego udziału osobom starszym i niepełnosprawnym w życiu kulturalno-społecznym gminy.	– liczba osób chorych i niepełnosprawnych biorących udział w imprezach kulturalnych na terenie gminy – liczba imprez kulturalnych, w których udział mogą brać osoby chore i niepełnosprawne

## 9. Spis tabel

TABELA 1. LICZEBNOŚĆ GMINY ŁASIN Z PODZIAŁEM NA PŁEĆ.....	7
TABELA 2. STRUKTURA WIEKOWA MIESZKAŃCÓW GMINY ŁASIN W 2012 R.....	8
TABELA 3. LICZBA OSÓB W WIEKU PRZEDPRODUKCYJNYM, PRODUKCYJNYM ORAZ POPRODUKCYJNYM W LATACH 2008-2012 .....	9
TABELA 4. POZIOM WYKSZTAŁCENIA MIESZKAŃCÓW GMINY ŁASIN .....	10
TABELA 5. POZIOM WYKSZTAŁCENIA MIESZKAŃCÓW POWIATU GRUDZIĄDZKIEGO .....	10
TABELA 6. MIGRACJE NA POBYT STAŁY GMINNE WG TYPU I KIERUNKU .....	11
TABELA 7. PRZYROST NATURALNY .....	12
TABELA 8. URODZENIA ŻYWE I ZGONY.....	12
TABELA 9. PODMIOTY GOSPODARCZE DZIAŁAJĄCE NA TERENIE GMINY ŁASIN W LATACH 2008-2012 .....	13
TABELA 10. ZASOBY MIESZKANIOWE NA TERENIE GMINY ŁASIN .....	15
TABELA 11. MIESZKANIA WYPOSAŻONE W INSTALACJE TECHNICZNO-SANITARNE [%] .....	16
TABELA 12. EDUKACJA NA TERENIE GMINY ŁASIN.....	17
TABELA 13. WSPÓŁCZYNNIK SKOLARYZACJI BRUTTO DLA SZKOLNICTWA PODSTAWOWEGO I GIMNAZJALNEGO .....	17
TABELA 14. ŚWIADCZENIA SPOŁECZNE W RAMACH ZADAŃ WŁASNYCH GMINY ŁASIN (STAN NA DZIEŃ 31.12.2012 R.).....	20
TABELA 15. ŚWIADCZENIA RODZINNE (STAN NA DZIEŃ 31.12.2012 R.) .....	20
TABELA 16. LICZBA BENEFICJENTÓW POMOCY SPOŁECZNEJ OFEROWANEJ PRZEZ MGOPS W ŁASINIE .....	21
TABELA 17. STRUKTURA BEZROBOCIA NA TERENIE GMINY ŁASIN W LATACH 2008-2012 .....	24
TABELA 18. CHARAKTERYSTYKA OSÓB BEZROBOTNYCH NA TERENIE GMINY ŁASIN.....	25
TABELA 19. LICZBA RODZIN Z PROBLEMEM NIEPEŁNOSPRAWNOŚCI OBJĘTYCH POMOCĄ MGOPS W ŁASINIE .....	27
TABELA 20. LICZBA OSÓB NIEPEŁNOSPRAWNYCH KORZYSTAJĄCY Z POMOCY .....	27
TABELA 21. LICZBA OSÓB NIEPEŁNOSPRAWNYCH KORZYSTAJĄCY Z ZAJĘĆ W RAMACH .....	28
TABELA 22. UZALEŻNIENIA ALKOHOLOWE NA TERENIE GMINY ŁASIN .....	29
TABELA 23. LICZBA OSÓB OBJĘTYCH POMOCĄ MGOPS W ŁASINIE Z POWODU ALKOHOLIZMU.....	29
TABELA 24. LICZBA OSÓB OBJĘTYCH POMOCĄ MGOPS W ŁASINIE Z POWODU NARKOMANII .....	30
TABELA 25. LICZBA OSÓB OBJĘTYCH POMOCĄ MGOPS W ŁASINIE Z POWODU UBÓSTWA.....	30
TABELA 26. LICZBA OSÓB BEZDOMNYCH W GMINIE ŁASIN .....	31
TABELA 27. PRZEMOC W RODZINIE W GMINIE ŁASIN .....	32
TABELA 28. PRZESTĘPSTWA NA TERENIE GMINY W ŁASINIE .....	32
TABELA 29. OSOBY STARSZE NA TERENIE GMINY ŁASIN W 2012 R.....	33

TABELA 30. ANALIZA SWOT .....	35
TABELA 31. PROGNOZA PRZYROSTU NATURALNEGO W GMINIE ŁASIN DO 2020 ROKU .....	37
TABELA 32. PROGNOZA SALDA MIGRACJI W GMINIE ŁASIN DO 2020 ROKU.....	38
TABELA 33. PROGNOZA LICZBY LUDNOŚCI GMINY ŁASIN .....	38
TABELA 34. PROGNOZA STRUKTURY WIEKOWEJ MIESZKAŃCÓW GMINY ŁASIN DO 2020 ROKU .....	39
TABELA 35. PROGNOZA LUDNOŚCI W WIEKU POPRODUKCYJNYM NA TERENIE GMINY ŁASIN.....	43
TABELA 36. PROGNOZA PROBLEMÓW SPOŁECZNYCH NA TERENIE GMINY ŁASIN .....	43
TABELA 37. KIERUNKI NIEZBĘDNYCH DZIAŁAŃ .....	45
TABELA 38. WSKAŹNIKI REALIZACJI DZIAŁAŃ .....	49

## 10. Spis wykresów

WYKRES 1. STRUKTURA LUDNOŚCI GMINY ŁASIN WEDŁUG PŁCI .....	7
WYKRES 2. STRUKTURA DZIAŁALNOŚCI GOSPODARCZEJ NA TERENIE GMINY ŁASIN W 2012 R. WG SEKCJI PKD 2007.....	14

## 11. Spis rysunków

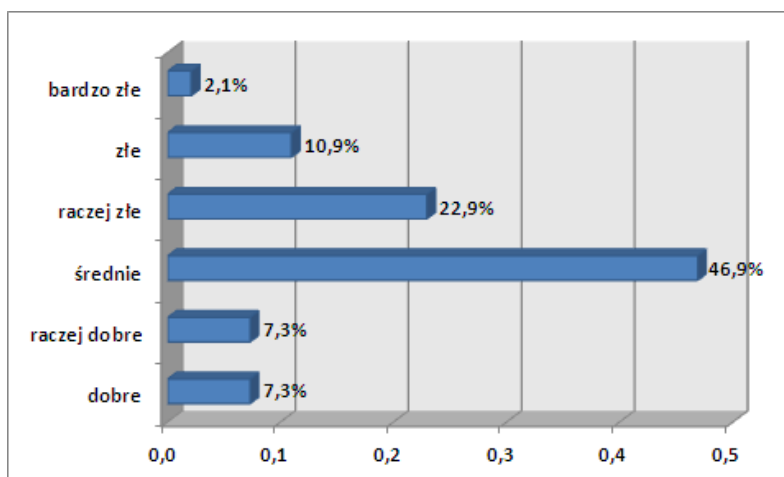
RYSunEK 1. GMINA ŁASIN NA TLE WOJEWÓDZTWA KUJAWSKO-POMORSKIEGO I POWIATU GRUDZIĄDZKIEGO.....	5
--	---

## 12. Załączniki

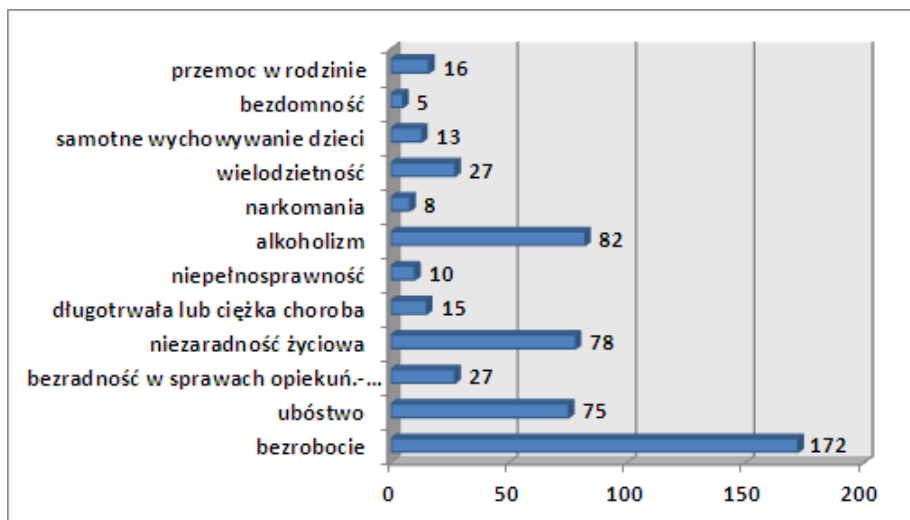
### Załącznik 1.

**WYNIKI BADANIA ANKIETOWEGO  
(OPRACOWANIE WŁASNE NA PODSTAWIE ANKIET)**

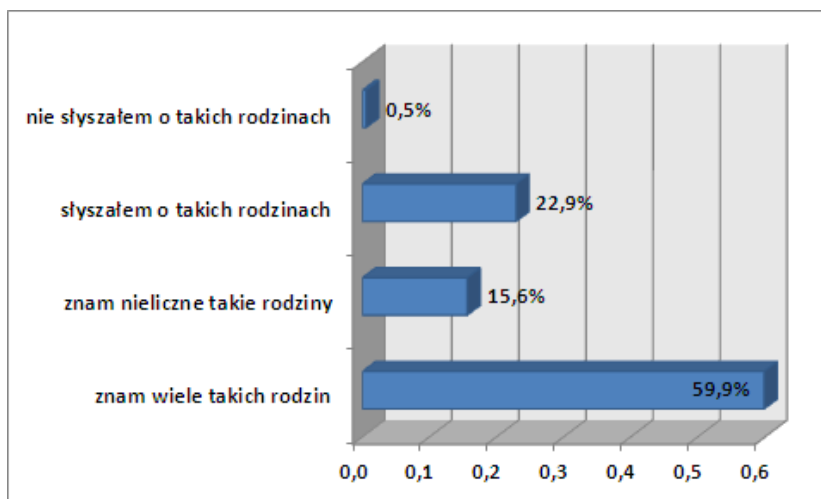
### 1. Jak oceniają Państwo aktualne warunki życia mieszkańców gminy?



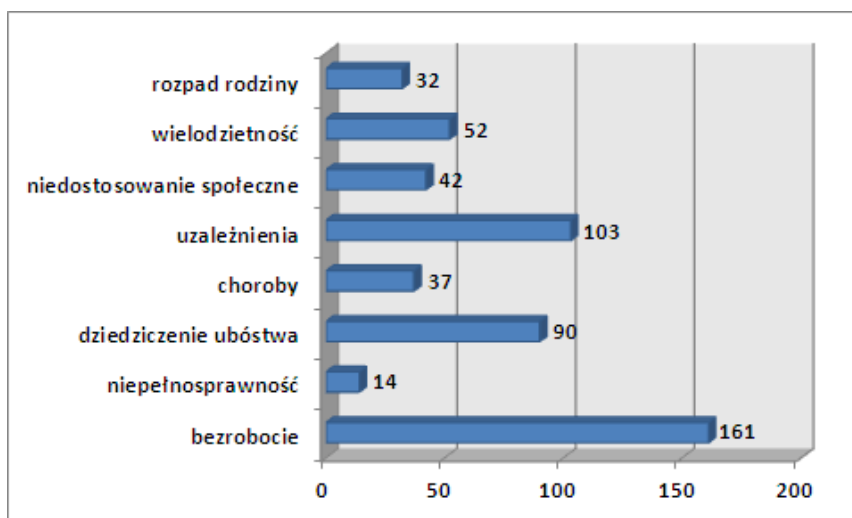
### 2. Jakie są według Państwa główne przyczyny problemów społecznych mieszkańców powodujące trudne warunki życia?



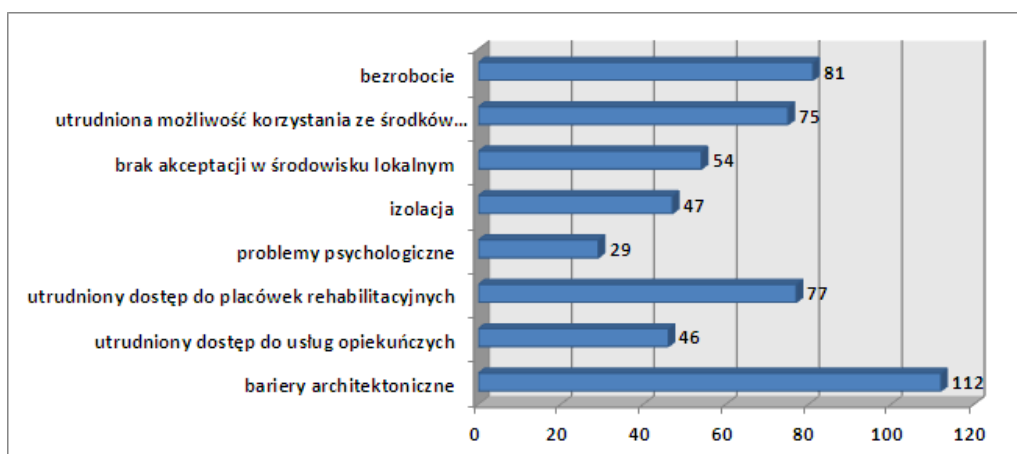
### 3. Czy Państwa zdaniem na terenie Gminy jest dużo rodzin ubogich?



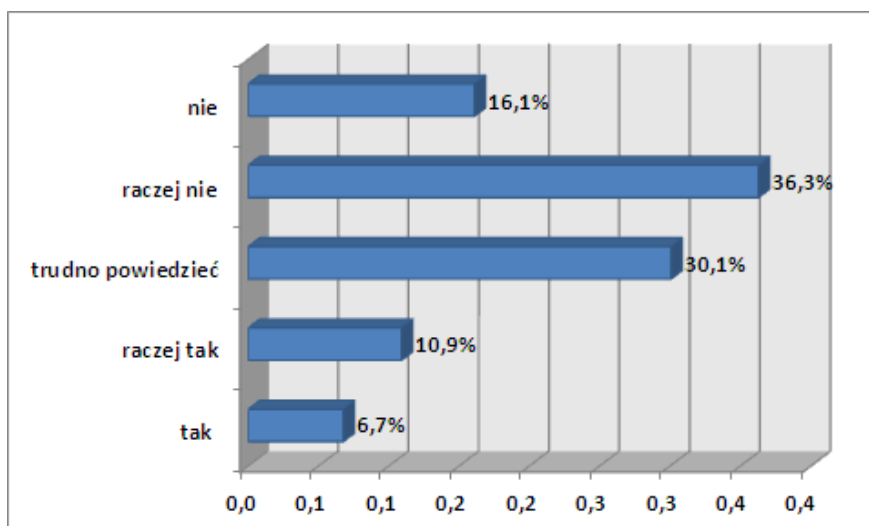
#### 4. Jakie są Państwa zdaniem przyczyny popadania w ubóstwo?



#### 5. Z jakimi problemami społecznymi najczęściej spotykają się osoby niepełnosprawne?

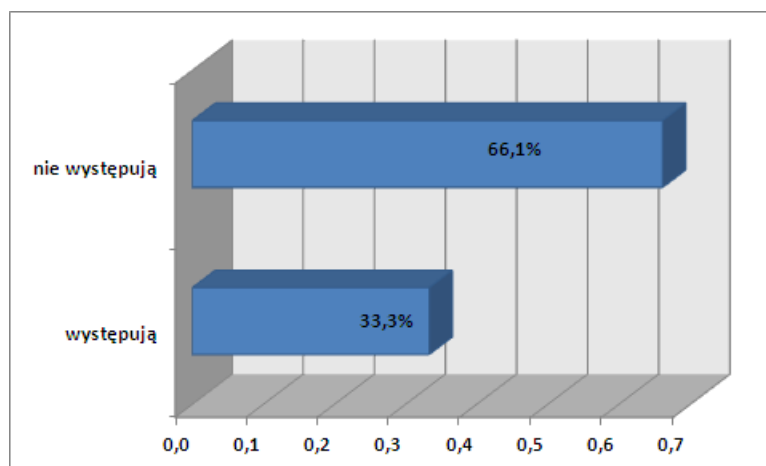


#### 6. Czy oferta pomocy dla osób niepełnosprawnych (np. dostęp do placówek rehabilitacyjnych) jest wystarczająca?

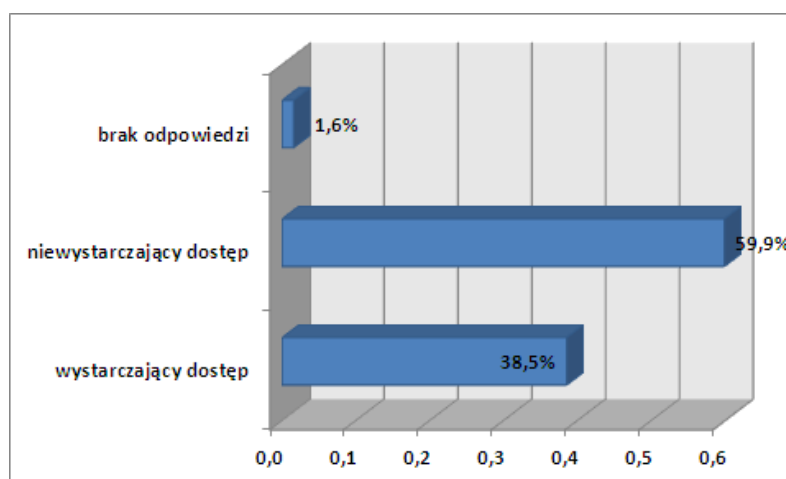




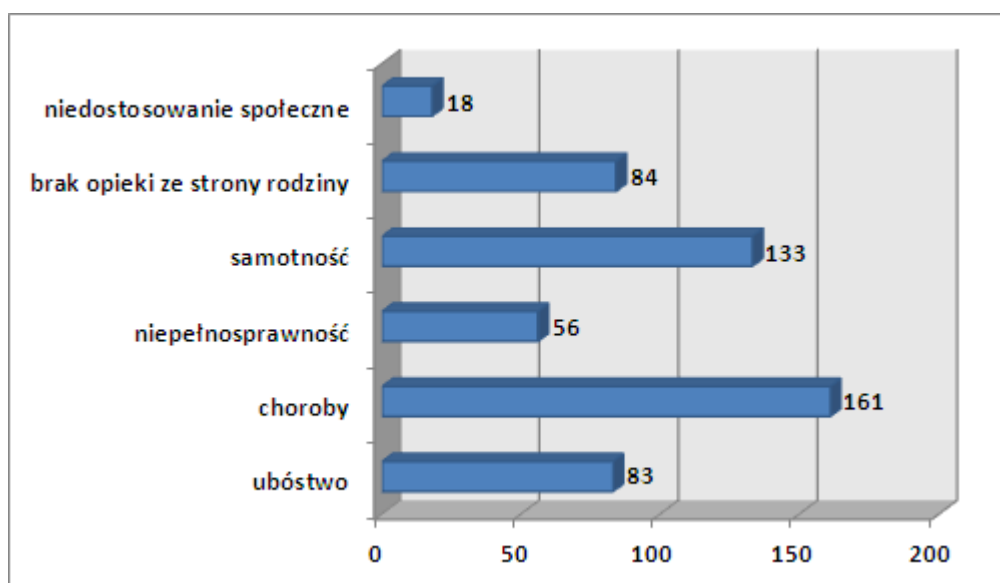
### 7. Czy w skład Państwa rodziny wchodzi osoba długotrwale chora?



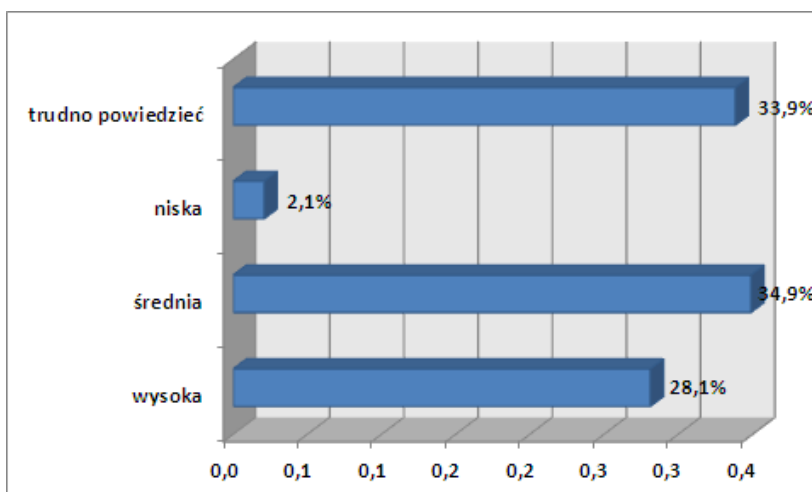
### 8. Czy dostęp do placówek opieki zdrowotnej na terenie Gminy jest wystarczający?



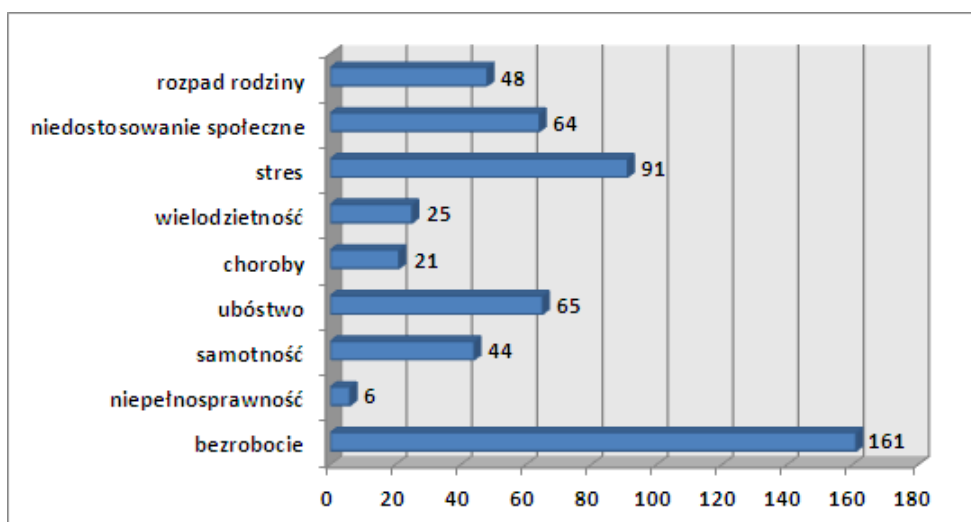
### 9. Z jakimi problemami społecznymi najczęściej borykają się osoby starsze?



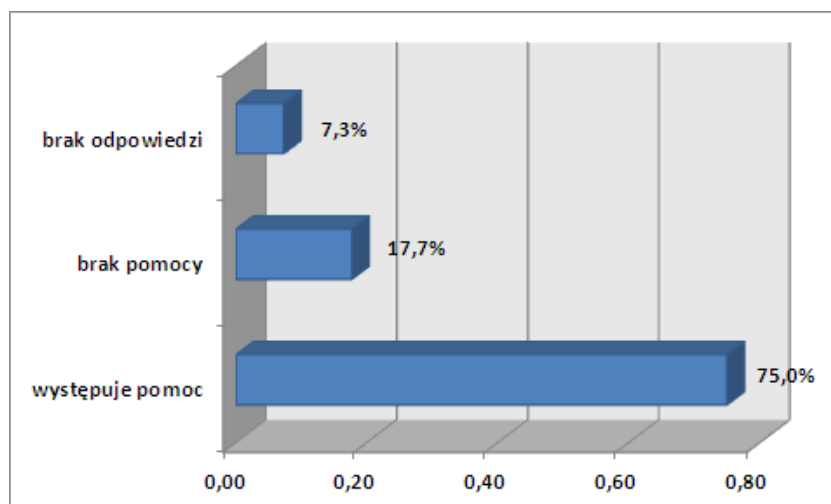
### 10. Jaka jest skala problemu uzależnień na terenie Gminy?



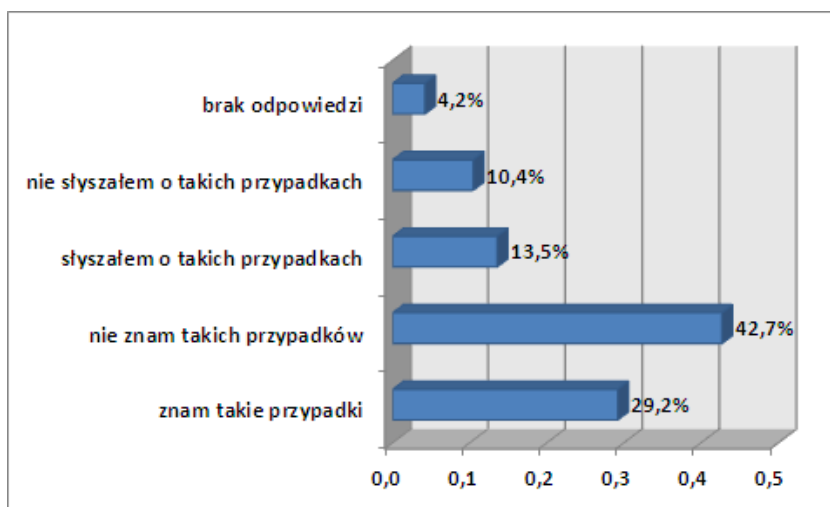
### 11. Jakie są przyczyny występowania uzależnień?



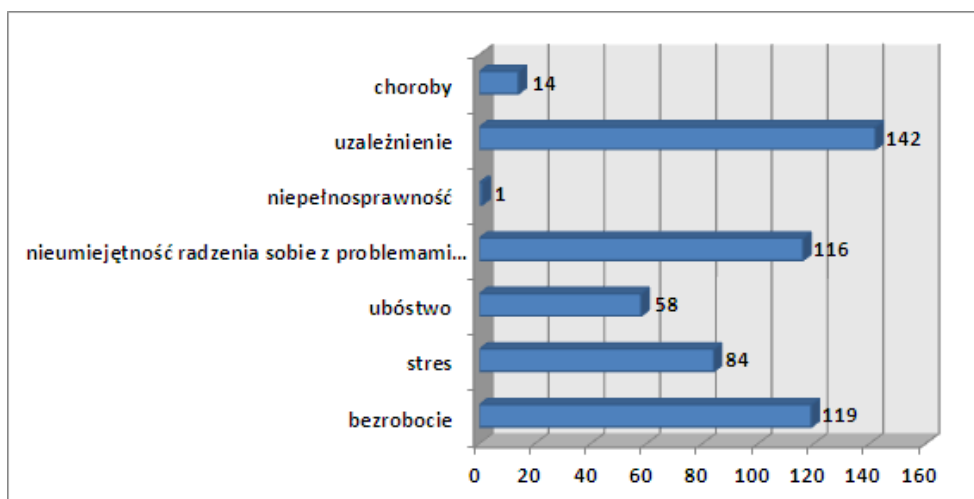
### 12. Czy na terenie Gminy dostępna jest jakaś forma pomocy dla osób uzależnionych (np. Klub Anonimowych Alkoholików)?



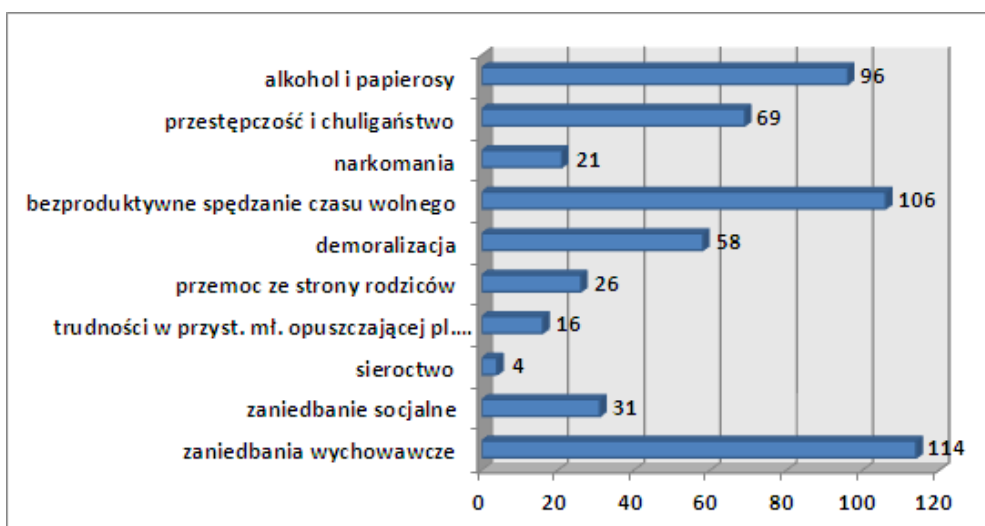
### 13. Czy na terenie Gminy występuje zjawisko przemocy domowej?



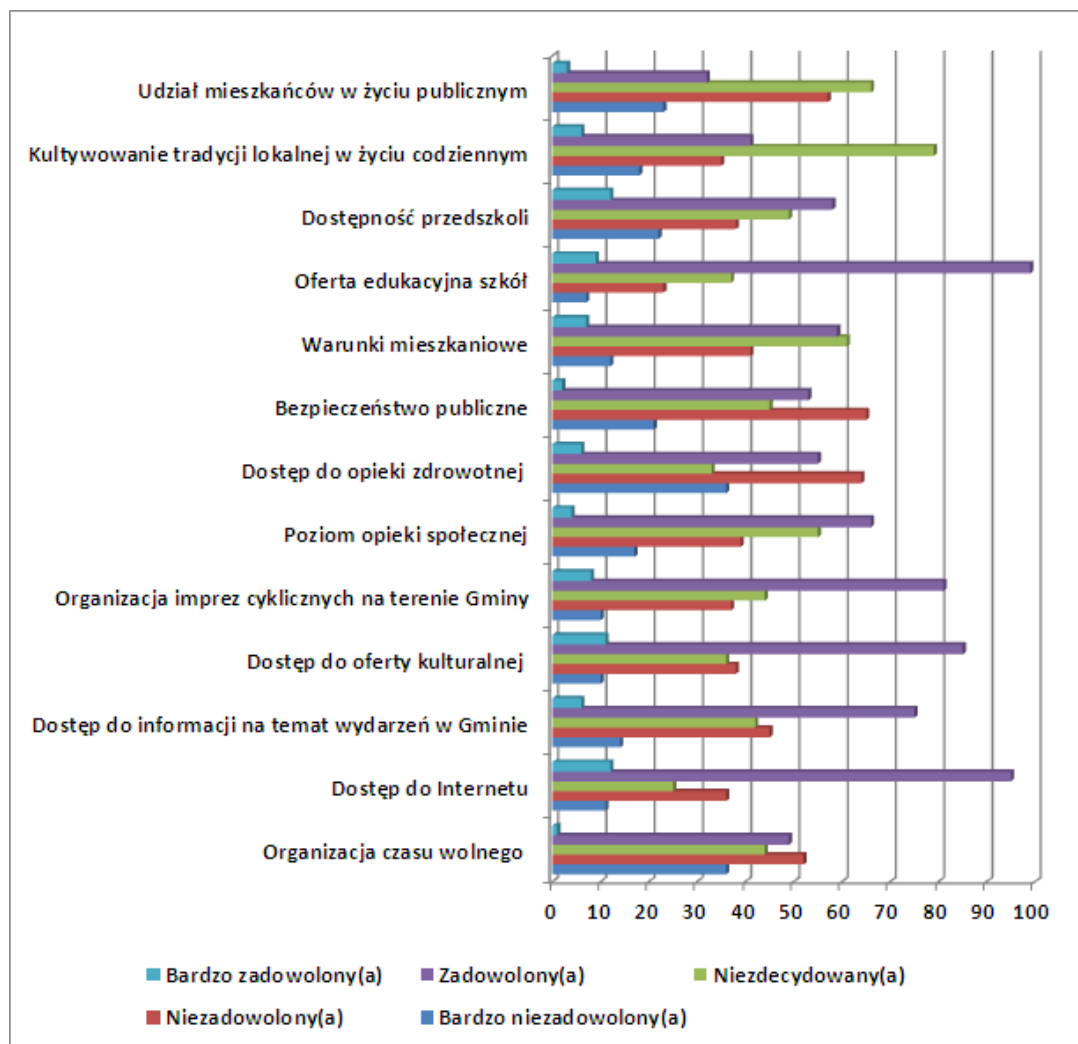
### 14. Jakie są - według Państwa - przyczyny przemocy domowej?



### 15. Jakie negatywne zjawiska odnoszące się do dzieci i młodzieży dostrzegacie Państwo najczęściej?

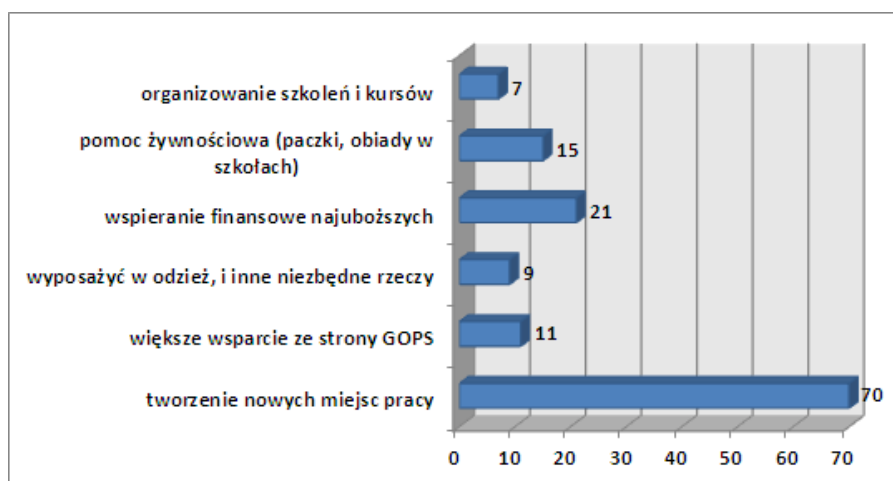


**16. W jakim stopniu jest Pan(i) zadowolony z następujących warunków życia w Gminie?**

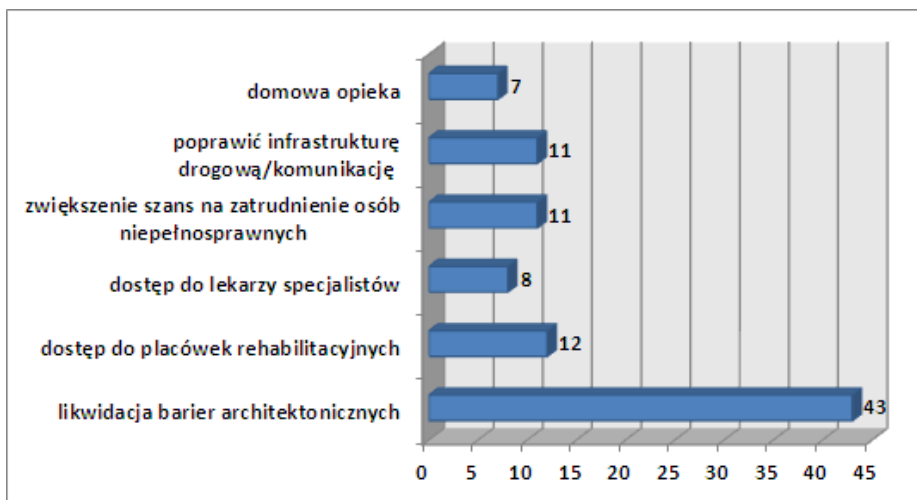


**17. Co - Państwa zdaniem - należy zrobić, aby przeciwdziałać negatywnym zjawiskom na terenie Gminy w następujących obszarach:**

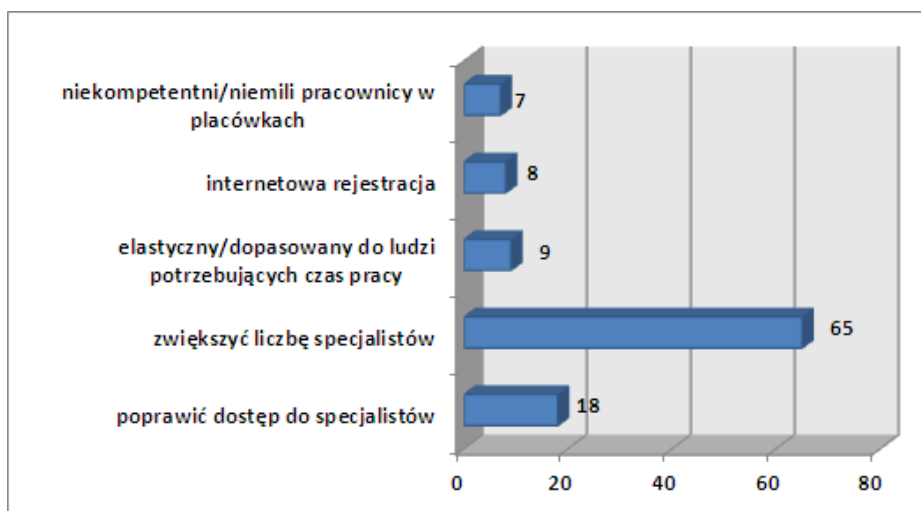
**a) działania w zakresie wsparcia ubogich:**



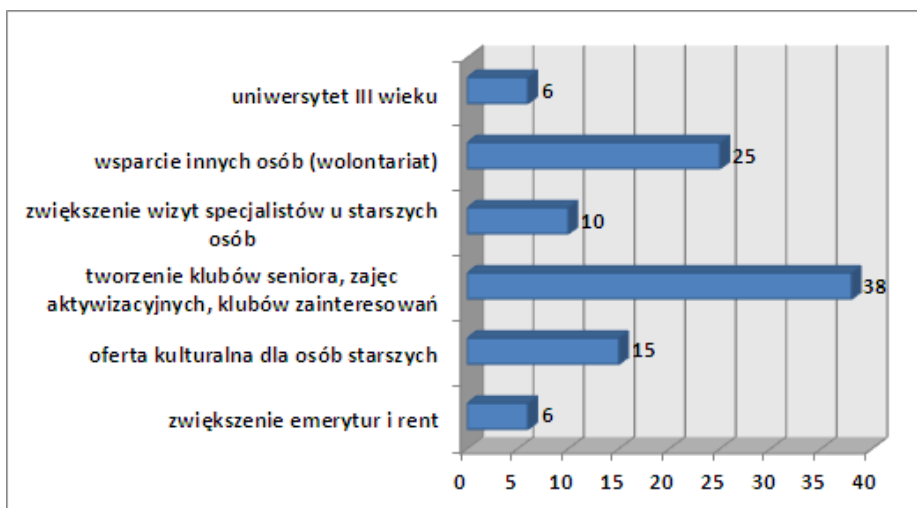
**b) działania w zakresie poprawy sytuacji niepełnosprawnych:**



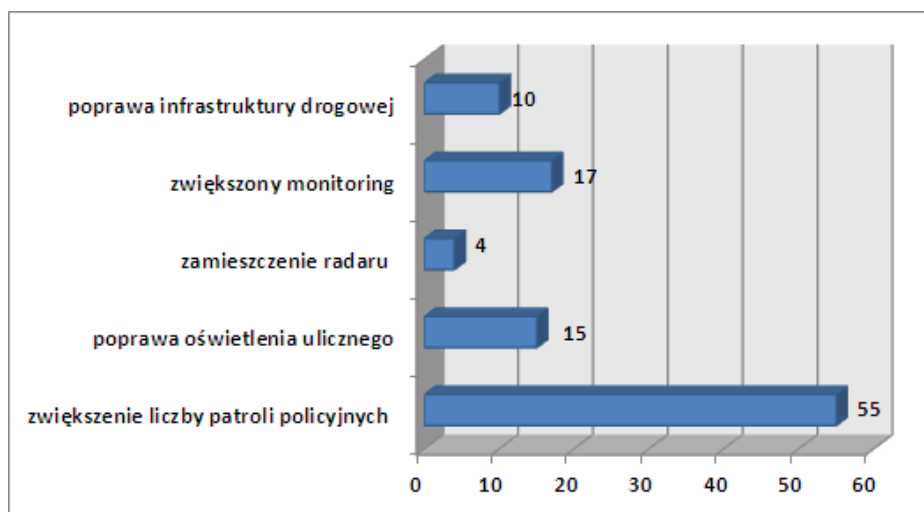
**c) działania w zakresie poprawy dostępu do służby zdrowia:**



**d) działania na rzecz osób starszych:**



**e) działania w zakresie bezpieczeństwa:**



**f) inne:**

