



Fundacja Lokalna Grupa Działania  
WIECZNO

# **LOKALNA STRATEGIA ROZWOJU REGIONU WIECZNO NA LATA 2009 - 2015**

## SPIS TREŚCI

|   |           |
|---|-----------|
| <b>1. Charakterystyka lokalnej grupy działania (LGD) jako jednostki odpowiedzialnej za realizację lokalnej strategii rozwoju (LSR).....</b>   | <b>4</b>  |
| 1.1. Nazwa i status prawny LGD oraz data wpisu do krajowego rejestru sądowego i numer w tym rejestrze .....   | 4         |
| 1.2. Opis procesu budowania partnerstwa.....  | 4         |
| 1.3. Charakterystyka partnerów LGD i sposób rozszerzania lub zmiany składu LGD .....  | 5         |
| 1.4. Struktura organu decyzyjnego LGD, do którego wyłącznej właściwości należy wybór operacji zgodnie z art.62 ust.4 rozporządzenia nr 1698/2005.....   | 9         |
| 1.5. Zasady i procedury funkcjonowania LGD oraz organu decyzyjnego.....   | 10        |
| 1.6. Kwalifikacje i doświadczenie osób wchodzących w skład organu decyzyjnego.....  | 12        |
| 1.7. Doświadczenie LGD i partnerów LGD w realizacji operacji.....   | 13        |
| <b>2. Opis obszaru objętego LSR wraz z uzasadnieniem jego wewnętrznej spójności.....</b>  | <b>15</b> |
| 2.1. Wykaz gmin wchodzących w skład LGD będących jej partnerami.....  | 15        |
| 2.2. Uwarunkowania przestrzenne (mapa), geograficzne, przyrodnicze, historyczne i kulturowe   | 15        |
| 2.3. Ocena społeczno-gospodarcza obszaru, w tym potencjału demograficznego i gospodarczego obszaru oraz poziomu aktywności społecznej.....  | 23        |
| 2.4. Specyfika obszaru.....   | 34        |
| <b>3. Analiza SWOT dla obszaru objętego LSR; wnioski wynikające z przeprowadzonej analizy .....</b>   | <b>36</b> |
| <b>4. Określenie celów ogólnych i szczegółowych LSR oraz wskazanie planowanych przedsięwzięć służących osiągnięciu poszczególnych celów szczegółowych, w ramach których będą realizowane operacje .....</b> | <b>39</b> |
| 4.1. Grupy docelowe planowanych przedsięwzięć służących do osiągnięcia celów szczegółowych LSR.....   | 42        |
| 4.2. Matryca logiczna.....  | 45        |
| <b>5. Określenie misji LGD .....</b>  | <b>48</b> |
| <b>6. Wykazanie spójności specyfiki obszaru z celami LSR.....</b>   | <b>49</b> |
| <b>7. Uzasadnienie podejścia zintegrowanego dla przedsięwzięć planowanych w ramach LSR .....</b>  | <b>49</b> |
| <b>8. Uzasadnienie podejścia innowacyjnego dla przedsięwzięć planowanych w ramach LSR .....</b>   | <b>50</b> |
| <b>9. Określenie procedur oraz kryteria wyboru operacji przez LGD .....</b>   | <b>50</b> |
| 9.1. Procedura i kryteria oceny zgodności operacji z LSR.....   | 55        |
| 9.2. Procedura i kryteria wyboru operacji na podstawie lokalnych kryteriów.....   | 56        |
| 9.3. Procedura odwołania się wnioskodawcy od rozstrzygnięć organu decyzyjnego w sprawie wyboru operacji.....  | 66        |
| 9.4. Procedura zmiany kryteriów oceny zgodności operacji z LSR oraz kryteriów wyboru operacji.....  | 66        |

|   |           |
|---|-----------|
| <b>10. Określenie budżetu LSR dla każdego roku jej realizacji .....</b>   | <b>68</b> |
| <b>11. Opis procesu przygotowania i konsultowania LSR .....</b>   | <b>70</b> |
| <b>12. Opis procesu wdrażania i aktualizacji LSR.....</b>   | <b>73</b> |
| <b>13. Zasady i sposób dokonywania oceny (ewaluacji) własnej .....</b>  | <b>74</b> |
| <b>14. Określenie powiązań LSR z innymi dokumentami planistycznymi związanymi z obszarem objętym LSR .....</b>  | <b>75</b> |
| <b>15. Wskazanie planowanych działań, przedsięwzięć lub operacji realizowanych przez LGD w ramach innych programów wdrażanych na obszarze objętym LSR .....</b> | <b>77</b> |
| <b>16. Przewidywany wpływ realizacji LSR na rozwój regionu i obszarów wiejskich.....</b>  | <b>78</b> |

## **1. Charakterystyka lokalnej grupy działania (LGD) jako jednostki odpowiedzialnej za realizację lokalnej strategii rozwoju (LSR)**

### **1.1 Nazwa i status prawny LGD oraz data wpisu do krajowego rejestru sądowego i numer w tym rejestrze**

Nazwa - Fundacja Lokalna Grupa Działania WIECZNO.

Status prawny – Fundacja.

Data wpisu do KRS – 21.11.2005r.

Nr KRS 0000245425.

### **1.2 Opis procesu budowania partnerstwa**

Proces budowania partnerstwa LGD WIECZNO sięga roku 2006.

Fundacja Lokalna Grupa Działania WIECZNO realizowała wówczas schemat I Lidera, a następnie (do lutego 2008r.) II schemat Programu Leader + pn. „LGD WIECZNO - Konkurencyjność przez innowacje”.

Wymienione projekty obejmowały następujące działania: szkolenia - agroturystyka, rękodzieło, produkt lokalny i tradycyjny, przedsiębiorczość, język angielski, szkoła marzeń – zajęcia pozalekcyjne w szkołach, szkoła liderów młodzieżowych, kursy przewodników, tele-praca, szkolenia personelu LGD, analizy i ekspertyzy - plan zagospodarowania jezior, plan rozwoju turystyki, dziedzictwo kulturowe i przyrodnicze regionu, doradztwo, seminaria na temat środków UE, konferencje, festyny, konkursy oraz wizyty studyjne i robocze w kraju i za granicą, w tym wyjazdy rolników, przedsiębiorców i przedstawicieli organizacji pozarządowych. Na ten cel fundacja Lokalna Grupa Działania WIECZNO otrzymała dofinansowanie w wysokości 886 920 złotych (Schemat I – 136 920 zł, Schemat II - 750 000 zł).

Zadania wynikające z projektów realizowano przy współudziale 35 partnerów, którzy złożyli deklaracje udziału w pracach przy realizacji Zintegrowanej Strategii Rozwoju Obszarów Wiejskich. W skład grupy partnerskiej wchodziło: 9 przedstawicieli sektora publicznego, 17 przedstawicieli podmiotów gospodarczych i 9 – społecznych.

Początkowo terenem działalności fundacji był obszar gminy Płużnica i Wąbrzeźno, a od listopada roku 2008 teren ten obejmuje 9 gmin: Gminę Płużnica, Gminę Wąbrzeźno, Gminę Dębowa Łąka, Gminę Książki, Gminę Gruta, Miasto i Gminę Łasin, Miasto i Gminę Radzyń Chełmiński, Gminę Rogóźno i Gminę Świecie nad Osą.

### 1.3 Charakterystyka partnerów LGD i sposób rozszerzania lub zmiany składu LGD

Obecnie Fundacja zapewnia partnerstwo przy realizacji Lokalnej Strategii Rozwoju w ramach Partnerstwa Lokalnej Grupy Działania WIECZNO.

Partnerami publicznymi i społecznymi przy realizacji celów fundacji są: Towarzystwo Rozwoju Gminy Płużnica z siedzibą w Płużnicy, Stowarzyszenie „Nasza Gmina” z siedzibą w Wąbrzeźnie, Gmina Płużnica i Gmina Wąbrzeźno, gminy, których Rady Gmin podjęły uchwałę o przystąpieniu do Fundacji Lokalna Grupa Działania WIECZNO oraz inni partnerzy - przedstawiciele sektora publicznego, gospodarczego i społecznego. Podmioty, o których mowa mogą zostać partnerami po wypełnieniu deklaracji przystąpienia do partnerstwa i zaakceptowaniu ich przez Radę Fundacji. Zasady współpracy Partnerów z Fundacją oraz przyjmowania Partnerów zostały określone w Regulaminie Partnerstwa Lokalnej Grupy Działania WIECZNO.

Aktualnie partnerami Fundacji, przyjętymi uchwałą Rady Fundacji są:

| Lp. | Nazwa członka/partnera  | Sektor    | Rodzaj prowadzonej działalności | Funkcja w strukturze LGD |
|-----|---|-----------|---------------------------------|--------------------------|
| 1   | Gmina Dębowa Łąka –<br>reprezentant Joanna Kania                      | publiczny | JST                             | Partner                  |
| 2   | Gmina Gruta – reprezentant<br>Halina Kowalkowska                      | publiczny | JST                             | Partner                  |
| 3   | Gmina Książki – reprezentant<br>Marianna Ciupak                       | publiczny | JST                             | Partner                  |
| 4   | Miasto i Gmina Łasin –<br>reprezentant Franciszek Kawski              | publiczny | JST                             | Partner                  |
| 5   | Gmina Płużnica – reprezentant<br>Marcin Skonieczka                    | publiczny | JST                             | Partner                  |
| 6   | Gmina Rogóźno – reprezentant<br>Anna Pulkowska                        | publiczny | JST                             | Partner                  |
| 7   | Miasto i Gmina Radzyń<br>Chełmiński – reprezentant Piotr<br>Kozłowski | publiczny | JST                             | Partner                  |
| 8   | Gmina Świecie nad Osą –   | publiczny | JST                             | Partner                  |

|    |   |             |   |         |
|----|---|-------------|---|---------|
|    | reprezentant Ireneusz Maj   |             |   |         |
| 9  | Gmina Wąbrzeźno –<br>reprezentant Władysław Łukasik   | publiczny   | JST   | Partner |
| 10 | Stowarzyszenie „Nasza Gmina”<br>Wąbrzeźno – reprezentant<br>Elżbieta Trzapałkowska  | społeczny   | społeczna                                       | Partner |
| 11 | Towarzystwo Rozwoju Gminy<br>Płużnica – reprezentant<br>Mirosława Tomasik   | społeczny   | społeczna                                       | Partner |
| 12 | Kujawsko – Pomorskie<br>Towarzystwo Proeuropejskie w<br>Łasinie, przedstawiciel Ewa<br>Szymanowicz – reprezentant<br>Tadeusz Romański | społeczny   | społeczna                                       | Partner |
| 13 | Stowarzyszenie Wspierania<br>Inicjatyw Lokalnych „Odnowa”<br>w Świeciu nad Osą –<br>reprezentant Magdalena<br>Polińska                | społeczny   | społeczna                                       | Partner |
| 14 | Gabriela Lutostańska  | gospodarczy | przedsiębiorca<br>indywidualny                  | Partner |
| 15 | Ryszard Świętoń   | gospodarczy | przedsiębiorca<br>indywidualny                  | Partner |
| 16 | Katarzyna Wrzesińska  | społeczny   | społeczna                                       | Partner |
| 17 | Krystyna Przybyło   | gospodarczy | gospodarstwo<br>indywidualne<br>agroturystyczne | Partner |
| 18 | Ochotnicza Straż Pożarna w<br>Ryńsku – reprezentant Wojciech<br>Dombrowski  | społeczny   | p.poż. oraz społeczna                           | Partner |
| 19 | Ochotnicza Straż Pożarna w<br>Zieleniu – reprezentant Wiesław<br>Gerc   | społeczny   | p.poż. oraz społeczna                           | Partner |
| 20 | Ochotnicza Straż Pożarna w  | społeczny   | p.poż. oraz społeczna                           | Partner |

|    |  |             |                                |         |
|----|--|-------------|--------------------------------|---------|
|    | Orzechówku – reprezentant<br>Franciszek Kolasa   |             |                                |         |
| 21 | Ochotnicza Straż Pożarna w<br>Ludowicach – reprezentant<br>Zygmunt Baran   | społeczny   | p.poż. oraz społeczna          | Partner |
| 22 | Ochotnicza Straż Pożarna w<br>Jaworzu – reprezentant<br>Waldemar Chodakowski   | społeczny   | p.poż. oraz społeczna          | Partner |
| 23 | Ochotnicza Straż Pożarna w<br>Jarantowicach – reprezentant<br>Zbigniew Szydzik   | społeczny   | p.poż. oraz społeczna          | Partner |
| 24 | Stowarzyszenie „Pro Publico<br>Bono” w Grucie – reprezentant<br>Elżbieta Fabińska  | społeczny   | społeczna                      | Partner |
| 25 | Stowarzyszenie Emerytów i<br>Rencistów Gminy Płużnica –<br>reprezentant Wiesława<br>Miastkowska  | społeczny   | społeczna                      | Partner |
| 26 | Stowarzyszenie Kół Gospodyń<br>Wiejskich Gminy Wąbrzeźno –<br>reprezentant Józefa Wiśniewska   | społeczny   | społeczna                      | Partner |
| 27 | Stowarzyszenie Rozwoju Wsi<br>Lipnica, Małe Pułkowo, Wielkie<br>Pułkowo, Sokoligóra „Mała<br>Ojczyzna” – reprezentant<br>Jolanta Muchewicz | społeczny   | społeczna                      | Partner |
| 28 | Małgorzata Olejarz – Vel<br>Olejarczuk   | gospodarczy | przedsiębiorca<br>indywidualny | Partner |
| 29 | Towarzystwo Nowych Inicjatyw<br>Gminy Dębowa Łąka –<br>reprezentant Karol<br>Andrzejewski  | społeczny   | społeczna                      | Partner |
| 30 | Elżbieta Gościńska   | społeczny   | społeczna                      | Partner |
| 31 | Stowarzyszenie Kobiet  | społeczny   | społeczna                      | Partner |

|    |   |             |                                |                             |
|----|---|-------------|--------------------------------|-----------------------------|
|    | Aktywnych Gminy Rogóżno –<br>reprezentant Zofia Laskowska   |             |                                |                             |
| 32 | Agnieszka Kornacka  | społeczny   | społeczna                      | członek Rady<br>Programowej |
| 33 | Ochotnicza Straż Pożarna w<br>Łasinie – reprezentant Józef<br>Hinz                                      | społeczny   | p.poż. oraz społeczna          | Partner                     |
| 34 | Stowarzyszenie Wspierania<br>Rozwoju Gminy Książki –<br>reprezentant Bogumiła<br>Ulikowska              | społeczny   | społeczna                      | Partner                     |
| 35 | Jerzy Głogowski   | społeczny   | społeczna                      | Partner                     |
| 36 | Halina Wolska   | społeczny   | społeczna                      | Partner                     |
| 37 | Elżbieta Ozimek   | społeczny   | społeczna                      | Partner                     |
| 38 | Ochotnicza Straż Pożarna w<br>Świeciu n/Osą – reprezentant<br>Kazimierz Rusoń                           | społeczny   | p.poż. oraz społeczna          | Partner                     |
| 39 | Stowarzyszenie Artystów<br>Nieprofesjonalnych Gminy<br>Płużnica – reprezentant<br>Wojciech Bartoszewski | społeczny   | społeczna                      | Partner                     |
| 40 | Maria Liszaj  | gospodarczy | przedsiębiorca<br>indywidualny | Partner                     |
| 41 | Piotr Kurkowski   | gospodarczy | przedsiębiorca<br>indywidualny | Partner                     |
| 42 | Anna Osuch  | gospodarczy | przedsiębiorca<br>indywidualny | Partner                     |
| 43 | Joanna Pluta - Albanowska   | gospodarczy | przedsiębiorca<br>indywidualny | Partner                     |
| 44 | Krzysztof Smoliński   | gospodarczy | przedsiębiorca<br>indywidualny | Partner                     |
| 45 | Janusz Miąsko   | społeczny   | gospodarstwo<br>indywidualne   | Partner                     |
| 46 | Rafał Liszaj  | gospodarczy | przedsiębiorca                 | Partner                     |



|    |                     |             |   |         |
|----|---------------------|-------------|---|---------|
|    |                     |             | indywidualny                                    |         |
| 47 | Mirosław Celmer     | gospodarczy | przedsiębiorca<br>indywidualny                  | Partner |
| 48 | Teresa Topolewska   | gospodarczy | gospodarstwo<br>indywidualne<br>agroturystyczne | Partner |
| 49 | Bogusław Nowakowski | gospodarczy | przedsiębiorca<br>indywidualny                  | Partner |
| 50 | Andrzej Kiwała      | gospodarczy | przedsiębiorca<br>indywidualny                  | Partner |

Rada Fundacji, bezwzględną większością głosów może pozbawić statusu Partnera w przypadku:

- 1) działania na szkodę Fundacji;
- 2) postępowania, które godzi w dobre imię Fundacji.

Status Partnera ustaje również w skutek rezygnacji, śmierci lub likwidacji Partnera.

#### **1.4 Struktura organu decyzyjnego LGD, do którego wyłącznej właściwości należy wybór operacji zgodnie z art.62 ust.4 rozporządzenia nr 1698/2005**

Skład Rady Programowej stanowi 9 członków.

| Lp. | Imię i nazwisko<br>członka Rady<br>Programowej | Reprezentowany sektor | Gmina<br>/Miasto i Gmina/   |
|-----|--|-----------------------|---|
| 1   | Joanna Kania                                   | Publiczny             | Dębowa Łąka 87-207<br>056 688-49-15<br><a href="mailto:nieruchomosci@ugdl.pl">nieruchomosci@ugdl.pl</a> |
| 2   | Grażyna<br>Smolińska                           | Gospodarczy           | Gruta 86-330 Mełno<br>0 693-068-824<br><a href="mailto:inkasmol@interia.pl">inkasmol@interia.pl</a>     |
| 3   | Marianna Ciupak                                | Publiczny             | Książki 87-222<br>056 688 81 39   |

|   |                       |   |   |
|---|-----------------------|---|---|
|   |                       |   | <a href="mailto:gok.ksiazki@op.pl">gok.ksiazki@op.pl</a>  |
| 4 | Tadeusz Romański      | Spółeczny –<br>z upoważnienia Ewy Szymanowicz | Łasin 86-320<br>603-963-589<br><a href="mailto:tadeusz.romanski@gmail.com">tadeusz.romanski@gmail.com</a><br>ul. Kwiatowa Łasin           |
| 5 | Wojciech Bartoszewski | Spółeczny                                     | Płużnica 87-214<br>0 509-620-571<br><a href="mailto:wojtekbartoszewski1@wp.pl">wojtekbartoszewski1@wp.pl</a>                              |
| 6 | Anna Pulkowska        | Publiczny                                     | Rogoźno 86-318<br>056 46-88-493<br><a href="mailto:wojt@rogozno.ug.gov.pl">wojt@rogozno.ug.gov.pl</a>                                     |
| 7 | Piotr Kozłowski       | Publiczny                                     | Radzyń Chełmiński 87-320<br>696-596-615<br><a href="mailto:piotr.kozlowski@radzynchelminkski.eu">piotr.kozlowski@radzynchelminkski.eu</a> |
| 8 | Magdalena Polińska    | Spółeczny                                     | Świecie n/ Osą 86-341<br>509-164-701<br><a href="mailto:magdalena.polinska@op.pl">magdalena.polinska@op.pl</a>                            |
| 9 | Agnieszka Kornacka    | Spółeczny                                     | Wąbrzeźno 87-200<br>056 687-75-34<br><a href="mailto:gops@ugw.pl">gops@ugw.pl</a>   |

Sektor publiczny liczy 4 osoby, - 44,4%.

Sektor społeczny i gospodarczy liczy 5 osób - 55,6%.

Kobiety w organie decyzyjnym reprezentowane są przez 6 osób – 66,6%.

### 1.5 Zasady i procedury funkcjonowania LGD oraz organu decyzyjnego

Fundacja LGD WIECZNO jest Lokalną Grupą Działania w rozumieniu art. 62 rozporządzenia Rady (WE) nr 1698/2005 z dnia 20 września 2005r. w sprawie wsparcia rozwoju obszarów wiejskich przez Europejski Fundusz Rolny na rzecz Rozwoju Obszarów Wiejskich (EFRROW) (Dz.U. UE. L 277.1 z 21.10.2005), oraz art.15 ust. 1 ustawy z dnia 7 marca 2007r. o wspieraniu rozwoju obszarów wiejskich z udziałem środków Europejskiego Funduszu Rolnego na rzecz Rozwoju Obszarów Wiejskich (Dz. U. Nr 64, poz. 427).

Fundacja zapewnia m.in. partnerstwo przy realizacji Lokalnej Strategii Rozwoju w ramach Partnerstwa Lokalnej Grupy Działania WIECZNO.

Partnerami publicznymi i społecznymi przy realizacji celów fundacji są:

1. Towarzystwo Rozwoju Gminy Płużnica, Stowarzyszenie „Nasza Gmina” z siedzibą w Wąbrzeźnie,
2. gminy, których Rady Gmin podjęły uchwałę o przystąpieniu do Fundacji Lokalna Grupa Działania WIECZNO - Gmina Płużnica, Gmina Wąbrzeźno, Gmina Dębowa Łąka, Gmina Książki, Gmina Gruta, Miasto i Gmina Łasin, Miasto i Gmina Radzyń Chełmiński, Gmina Rogóźno, Gmina Świecie nad Osą,
3. podmioty wymienione w art. 6 ust. 1 lit. b i c rozporządzenia Rady (WE) nr 1698/2005 z dnia 20 września 2005r. w sprawie wsparcia rozwoju obszarów wiejskich przez Europejski Fundusz Rolny na rzecz Rozwoju Obszarów Wiejskich (EFRROW). Podmioty, o których mowa w p.3 mogą zostać partnerami po wypełnieniu deklaracji przystąpienia do partnerstwa i zaakceptowaniu jej przez Radę Fundacji.

Organami Fundacji są:

1. Rada Fundacji;
2. Zarząd Fundacji;
3. Walne Zebranie Partnerów;
4. Rada Programowa.

Do zadań Rady Fundacji należy m. in.:

- uchwalenie Lokalnej Strategii Rozwoju,
- zatwierdzenie Regulaminu organizacyjnego Rady Programowej.

Do Zarządu należy kierowanie działalnością Fundacji i reprezentowanie jej na zewnątrz.

Do kompetencji Walnego Zebrania należy m in.:

1. określenie ilości członków Rady Programowej,
2. wybór i odwołanie członków Rady Programowej przy uwzględnieniu reprezentatywności w odniesieniu do partnerów Fundacji.

Rada Programowa jest organem decyzyjnym LGD WIECZNO.

1. Kadencja Rady Programowej trwa cztery lata.
2. Członkowie Rady Programowej wybierani są przez Partnerów obecnych na Walnym Zebraniu

w sposób zapewniający reprezentatywność w odniesieniu do składu LGD i jej partnerów. Partnerzy będący osobami prawnymi wskazują swoich przedstawicieli na kandydatów do Rady

Programowej udzielając im pisemnego upoważnienia. Co najmniej 50% członków Rady Programowej muszą stanowić przedstawiciele Partnerów społecznych i gospodarczych.

3. Członkiem Rady Programowej nie może być członek Rady i Zarządu.
4. Członkostwo w Radzie Programowej przed upływem kadencji ustaje w wyniku:
  - 1) śmierci,
  - 2) odwołania uchwałą Walnego Zebrania,
  - 3) pisemnej rezygnacji złożonej Radzie,
  - 4) negatywnej weryfikacji pod kątem spełniania wymagań stawianych członkom Rady Programowej.
5. W posiedzeniu Rady Programowej biorą udział:
  - 1) z głosem stanowiącym członkowie Rady Programowej,
  - 2) z głosem doradczym przewodniczący Rady Fundacji, prezes Zarządu oraz eksperci zewnętrzni.
6. Decyzje Rady Programowej podejmowane są na drodze uchwał przyjmowanych bezwzględną większością głosów składu Rady Programowej.
7. Członkiem Rady Programowej nie może być osoba skazana prawomocnym wyrokiem za przestępstwo popełnione umyślnie z oskarżenia publicznego.

Zadaniem Rady Programowej jest wybór operacji do sfinansowania ze środków pozostających w dyspozycji Fundacji Lokalna Grupa Działania WIECZNO w ramach osi 4. Leader PROW. Członkami Rady Programowej mogą być przedstawiciele sektora społecznego i gospodarczego przy czym procentowy udział przedstawicieli sektora publicznego nie może przekraczać 50% ogólnej liczby członków.

Członkowie Rady Programowej spośród swojego grona wybierają Przewodniczącego.

Do zadań Przewodniczącego Rady Programowej należy organizacja pracy i przewodniczenie posiedzeniom Rady Programowej.

Szczegółowe procedury funkcjonowania Rady Programowej uregulowane są w Regulaminie organizacyjnym Rady Programowej Fundacji Lokalna Grupa Działania WIECZNO.

### **1.6 Kwalifikacje i doświadczenie osób wchodzących w skład organu decyzyjnego**

W skład organu decyzyjnego, czyli Rady Programowej wchodzi 9 osób. Czterech członków Rady Programowej reprezentuje sektor publiczny, kolejnych czterech członków Rady Programowej reprezentuje sektor społeczny oraz 1 osoba z reprezentująca sektor gospodarczy. Większość osób

spośród członków Rady Programowej posiada doświadczenie w zakresie realizacji oraz rozliczania projektów, finansowanych z programów:

- PP Leader+,
- Zintegrowany Program Operacyjny Rozwoju Regionalnego,
- Program Wsparcia Obszarów Wiejskich,
- Sektorowy Program Operacyjny w ramach Działania Odnowa Wsi oraz zachowania i ochrona dziedzictwa kulturowego,
- Regionalnego Programu Operacyjnego Województwa Kujawsko-Pomorskiego
- Program Operacyjny Kapitał Ludzki

Członkowie Rady Programowej byli uczestnikami szkoleń z zakresu Europejskiego Funduszu Społecznego.

Szczegółowe informacje wraz z dokumentami potwierdzającymi wiedzę i doświadczenie znajdują się w załączniku nr 11 do wniosku.

### **1.7 Doświadczenie LGD i partnerów LGD w realizacji operacji**

Teren działania LGD WIECZNO obejmuje swoim zasięgiem 9 gmin w tym 5 gmin powiatu grudziądzkiego oraz 4 gminy powiatu wąbrzeskiego. Do partnerstwa należy łącznie 52 partnerów (10 partnerów z sektora publicznego, 26 partnerów z sektora społecznego oraz 16 partnerów z sektora gospodarczego).

Fundacja Lokalna Grupa Działania WIECZNO realizowała projekt w ramach Pilotażowego Programu Leader+ na terenie dwóch gmin (Płużnica, Wąbrzeźno) będących obecnie partnerami LGD.

Dwie z spośród 9 gmin należących do partnerstwa LGD posiada doświadczenie przy realizacji Pilotażowego Programu Leader+ Schemat II oraz 1 z 9 gmin należących do LGD posiada doświadczenie w realizacji projektu w ramach PP Leader+ Schemat I.

Pięć z 9 gmin partnerskich LGD posiada doświadczenie w zakresie realizacji projektów z zakresu działania Sektorowego Programu Operacyjnego. Cztery z spośród 9 gmin realizowały projekty w ramach Zintegrowanego Programu Operacyjnego Rozwoju Regionalnego. Dwie z 9 gmin realizowały projekty w ramach programu SAPARD. Trzy z 9 gmin posiada doświadczenie w realizacji projektów pochodzących z Europejskiego Funduszu Społecznego.

LGD posiada oświadczenia od wszystkich 9 gmin o udostępnieniu dokumentów potwierdzających doświadczenia partnerów na wypadek kontroli. Szczegółowe informacje wraz z dokumentami

potwierdzającymi doświadczenie partnerów/członków LGD znajdują się w załączniku nr 17 do wniosku.

## 2. Opis obszaru objętego LSR wraz z uzasadnieniem jego wewnętrznej spójności

### 2.1 Wykaz gmin wchodzących w skład LGD będących jej partnerami

LGD WIECZNO swoim zasięgiem obejmuje gminy z dwóch powiatów - grudziądzkiego: Gruta, Łasin, Radzyń Chełmiński, Rogóźno i Świecie nad Osą i wąbrzeskiego: Dębowa Łąka, Książki, Płużnica, Wąbrzeźno. Obszar objęty Lokalną Strategią Rozwoju zajmuje łączną powierzchnię 1 056 km<sup>2</sup>, którą zamieszkuje 50 137 mieszkańców (dane z 31.12.2006r.).

Tabela 1.

| L.p.                     | Gmina                | Powierzchnia<br>(km <sup>2</sup> ) | Ludność<br>ogółem                | Gęstość zaludnienia<br>(os/km <sup>2</sup> ) |
|--------------------------|----------------------|------------------------------------|----------------------------------|--|
| 1                        | Dębowa Łąka          | 86                                 | 3 262                            | 37   |
| 2                        | Książki              | 86                                 | 4 344                            | 50   |
| 3                        | Płużnica             | 120                                | 5 093                            | 42   |
| 4                        | Wąbrzeźno            | 201                                | 8 779                            | 43   |
| 5                        | Gruta                | 124                                | 6 667                            | 54   |
| 6                        | Łasin                | 137<br>5-m*                        | 8 402<br>3 306 -m*               | 61   |
| 7                        | Radzyń<br>Chełmiński | 91<br>2 -m*                        | 4 993<br>1 919-m*                | 53   |
| 8                        | Rogóźno              | 116                                | 4 111                            | 35   |
| 9                        | Świecie nad Osą      | 95                                 | 4 486                            | 45   |
| <b>Obszar objęty LSR</b> |                      | <b>1 056</b><br><b>7-m*</b>        | <b>50 137</b><br><b>5 225-m*</b> | <b>47</b>                                    |

Źródło: Opracowanie własne na podstawie: Bank Danych Regionalnych. GUS. Bydgoszcz. 2006.

\*m- miasto

### 2.2 Uwarunkowania przestrzenne (mapa), geograficzne, przyrodnicze, historyczne i kulturowe

**Uwarunkowania przestrzenne**

Obszar LGD WIECZNO leży w północno-wschodniej części województwa kujawsko-pomorskiego.

**Obszar LGD WIECZNO**



**Obszar LGD WIECZNO na tle województwa kujawsko-pomorskiego**





### Uwarunkowania geograficzne

Obszar objęty Lokalną Strategią Rozwoju Regionu WIECZNO (LSR) leży w obrębie dwóch makroregionów: Pojezierze Chełmińsko-Dobrzyńskie w mezoregionie Pojezierze Chełmińskie oraz w makroregionie Dolina Dolnej Wisły.

Obszar ten charakteryzuje się:

- urozmaiconą rzeźbą terenu - podstawową formą jest polodowcowa wysoczyzna morenowa płaska i falista zalegająca się na wysokości 100-110 m n.p.m., zbudowana z gliny morenowej i piasków gliniastych oraz pagórki i wzgórze morenowe, pagórki i wzgórze krzemowe,
- niską lesistością (jedną z najniższych w województwie kujawsko – pomorskim),
- urodzajnością gleb, które stanowią najcenniejszy zasób przyrodniczy, (gleby brunatne, płowe i rdzawe, bielico-ziemne),
- występowaniem znacznej ilości malowniczo położonych jezior polodowcowych (średnio zanieczyszczonych),
- dostępnością turystyczną jezior (do zagospodarowania dla celów turystycznych i wypoczynkowych),
- umiarkowanym klimatem o przewadze wpływów oceanicznych związanych z cyrkulacją mas powietrza napływających z północnego Atlantyku i Morza Śródziemnego,
- korzystnymi warunkami do uprawy wymagających roślin,
- umiarkowanymi zasobami wód powierzchniowych,
- odczuwalnym deficytem wody w okresie wegetacji roślin,
- brakiem kopalin i surowców naturalnych,
- znaczną ilością i powierzchnią zabytkowych parków (często z wyjątkowo cennym drzewostanem i wpisanych do rejestru zabytków),
- występowaniem użytków ekologicznych (są to śródleśne bagna, mokradła i podmokłości. Wszystkie leżą na terenach administrowanych przez Lasy Państwowe. W stosunku do tych obiektów wprowadzono zakazy zmiany stosunków wodnych, wydobywania surowców mineralnych i torfu, zbioru wszystkich dziko rosnących roślin, z wyjątkiem owoców i grzybów oraz stosowania środków chemicznych itp.).

## 1. Lesistość

Gminy z wyjątkiem Rogóźna i Wąbrzeźna należą do najslabiej zalesionych w województwie kujawsko-pomorskim. Lasy na terenie gmin rozmieszczone są bardzo nierównomiernie. Kompleksy leśne występują w otoczeniu jezior: Wieczno Północne i Południowe oraz Płużnickiego (głównie na siedliskach boru mieszanego i olsu), w strefie krawędziowej Wysoczyzny Chełmińskiej (na siedliskach boru mieszanego świeżego i lasu mieszanego), w Dolinie Osy i Gardęgi oraz w Dolinie Wisły.

Tabela 2.

| Lp.                      | Nazwa gminy       | Powierzchnia ONW (w ha) | Powierzchnia użytków rolnych (w ha) | Lasy (w ha)   | Lesistość   |
|--------------------------|-------------------|-------------------------|-------------------------------------|---------------|-------------|
| 1                        | Dębowa Łąka       | 0                       | 7 313                               | 703           | 9,0         |
| 2                        | Książki           | 0                       | 7 614                               | 39            | 1,0         |
| 3                        | Płużnica          | 0                       | 10 514                              | 270           | 2,1         |
| 4                        | Wąbrzeźno         | 3 890                   | 15 119                              | 2 615         | 14,1        |
| 5                        | Gruta             | 0                       | 9 912                               | 1 059         | 8,2         |
| 6                        | Łasin             | 0                       | 11 380                              | 674           | 4,9         |
| 7                        | Radzyń Chełmiński | 0                       | 8 099                               | 95            | 1,0         |
| 8                        | Rogóźno           | 0                       | 7 137                               | 3 982         | 33,5        |
| 9                        | Świecie nad Osą   | 0                       | 7 795                               | 824           | 8,4         |
| <b>Obszar objęty LSR</b> |                   | <b>3 890</b>            | <b>84 883</b>                       | <b>10 261</b> | <b>10,0</b> |

Źródło: Opracowanie własne na podstawie: Bank Danych Regionalnych. GUS. Bydgoszcz. 2006.

Tabela 3.

| Lp. | Nazwa gminy | Obszary chronionego krajobrazu (ha) | Użytki ekologiczne (ha) | Pomniki przyrody (szt.) | Rezerwy przyrody (ha) |
|-----|-------------|-------------------------------------|-------------------------|-------------------------|-----------------------|
| 1   | Dębowa Łąka | 1 400                               | 16,0                    | 8                       | 0                     |
| 2   | Książki     | 0                                   | 0                       | 5                       | 0                     |
| 3   | Płużnica    | 1 339                               | 14,6                    | 8                       | 0                     |
| 4   | Wąbrzeźno   | 8 625                               | 183,0                   | 7                       | 69                    |
| 5   | Gruta       | 2 960                               | 49,5                    | 18                      | 405                   |

|                          |                   |               |              |            |            |
|--------------------------|-------------------|---------------|--------------|------------|------------|
| 6                        | Łasin             | 3 571         | 31,6         | 27         | 218        |
| 7                        | Radzyń Chełmiński | 140           | 5,6          | 1          | 0          |
| 8                        | Rogóżno           | 7 111         | 55,7         | 170        | 220        |
| 9                        | Świecie nad Osą   | 2 888         | 31,0         | 31         | 0          |
| <b>Obszar objęty LSR</b> |                   | <b>28 034</b> | <b>331,3</b> | <b>275</b> | <b>912</b> |

Źródło: Opracowanie własne na podstawie: Bank Danych Regionalnych. GUS. Bydgoszcz. 2006.

Na obszarze objętym LSR występują następujące obszary chronione:

- „Obszar strefy krawędziowej doliny Wisły”,
- „Dolina Osy i Gardęgi”,
- „Obszar kompleksu torfowiskowo-jeziorno-leśnego Zgniłka-Wieczno-Wronie”.

Na obszarze gmin znajduje się szereg indywidualnych form ochrony przyrody, jak pomniki przyrody i użytki ekologiczne. Celem ochrony pomników przyrody m.in. sędziwych i okazałych drzew jest zachowanie tworów przyrody o szczególnej wartości naukowej, kulturowej i historycznej, odznaczających się indywidualnymi i niepowtarzalnymi cechami. Ochroną jako pomniki przyrody objęto 275 tworów przyrody.

## 2. Klimat

Klimat obszaru objętego LSR, podobnie jak obszarów tej części regionu, charakteryzuje się przejściowością i zmiennością warunków temperatury, opadów, ciśnienia, wiatru i zachmurzenia. Średnia suma opadów należy do najniższych w kraju i nieznacznie przekracza 500mm rocznie. Przeważają wiatry z kierunku zachodniego. Najwięcej opadów notuje się w lipcu, a najmniej w styczniu. Średnia roczna temperatura wynosi 7,7°C. Najcieplejszym miesiącem jest lipiec ze średnią temperaturą 17,9°C, a najchłodniejszym styczeń ze średnią -2,6°C.

## 3. Gleby

Na obszarze objętym LSR występują urodzajne gleby III klasy bonitacyjnej (53,0% gruntów ornych) i klasy IV (42,9%). Udział pozostałych klas nie przekracza 5%. Spośród trwałych użytków zielonych przeważają użytki IV i V klasy bonitacyjnej. Obszary gmin pod tym względem wyróżniają się na terenie województwa kujawsko-pomorskiego. Skאלą macierzystą gleb jest najczęściej polodowcowa glina zwałowa oraz utwory piaszczyste. Na takich osadach wykształciły się urodzajne gleby brunatne, płowe, brunatne i rdzawe.

Brak istotnych źródeł zagrożeń na obszarze objętym LSR, głównie ze strony przemysłu powoduje, że gleby gminy nie są ponadnormatywnie zanieczyszczone.

#### 4. Bogactwa naturalne

Na powierzchni całego obszaru objętego LSR zalegają osady czwartorzędowe. Ich miąższość jest znaczna, lokalnie przekracza 150m. Są to osady lodowcowe, wodnolodowcowe, rzeczne, jeziorne oraz biogeniczne. Baza surowców użytecznych w takich osadach jest uboga, a złoża w pełni nierozpoznane. Z pozostałych surowców pospolitych na terenie gmin występuje lokalnie kreda jeziorna oraz miejscami torf.

#### 5. Zasoby wodne

Pod względem hydrograficznym obszar objęty LSR leży w dorzeczu Wisły, w obrębie zlewni jej prawobocznych dopływów: Osy, Gardęgi, Strugi Toruńskiej oraz częściowo (północna część gminy) w zlewni Kanału Głównego. Obszar jest umiarkowanie zasobny w wody powierzchniowe. Na terenie regionu objętego LSR znajdują się duże jeziora oraz szereg niewielkich zbiorników i oczek wodnych.

#### 6. Zanieczyszczenie środowiska

##### *a) Znaczna podatność gleb na erozję*

Jednym z najważniejszych problemów ekologicznych na obszarze objętym LSR jest zagrożenie gleb procesami erozji, zarówno wietrznej jak i wodnej powierzchniowej. Erozja wietrzna występuje na znacznych przestrzeniach wysoczyzny morenowej i przejawia się wywiewaniem wierzchnich - próchnicznych cząstek gleby. Erozja wodna powierzchniowa występuje na terenach o znacznym nachyleniu – na zboczach rynien i dolin polodowcowych, w szczególności w strefach krawędziowych Wysoczyzny Chełmińskiej oraz na zboczach mniejszych rynien i dolin wód roztopowych.

##### *b) Nadmierne zanieczyszczenie wód powierzchniowych.*

Dotyczy to w szczególności wód Strugi Toruńskiej, Osy i Gardęgi, a także niektórych jezior. Stan jezior nie był badany, jednakże ich kondycja troficzna wskazuje na znaczną podatność na degradację i presję zanieczyszczeń obszarowych spływających z pól.

##### *c) Zagrożenie zanieczyszczeniem wód podziemnych*

Wody podziemne w badanych ujęciach, zasilających wodociągi zbiorowe, charakteryzują się średnią i wysoką jakością, na pograniczu klasy Ib i II. W kilku jednak przypadkach stwierdzono złą jakość wody. Woda posiada zwiększoną zawartość żelaza, manganu oraz wysoką twardość ogólną. Z badań wynika, że nieodpowiednia (do spożycia) jakość wody jest bardziej wynikiem naturalnego składu fizyko-chemicznego pobieranej wody, aniżeli wpływu zanieczyszczeń. Potwierdzają to wyniki badań bakteriologicznych, które nie budzą zastrzeżeń.

##### *d) Emisja zanieczyszczeń do powietrza (problem lokalny)*

Problem uciążliwej okresowo emisji zanieczyszczeń do powietrza występuje lokalnie, w obszarach zwartej zabudowy oraz większych miejscowościach gdzie w okresie grzewczym ma miejsce tzw. emisja niska z domowych palenisk i lokalnych kotłowni. Problem dotyczy powiatu grudziądzkiego, w tym szczególnie miast: Łasina i Radzyna Chełmińskiego gdzie stężenie tlenków azoty i siarki jest powyżej średniej wojewódzkiej. Należy jednocześnie podkreślić, że na pozostałym obszarze objętym LSR nie występuje problem nadmiernego zanieczyszczenia powietrza, bowiem według dokonanych klasyfikacji (Raport WIOŚ) cały powiat wąbrzeski znalazł się w najkorzystniejszej klasie A, tak w klasyfikacji ogólnej, jak i w klasyfikacjach dokonanych dla poszczególnych zanieczyszczeń.

### **Uwarunkowania historyczne**

Obszar LGD obejmuje gminy Ziemi Chełmińskiej, która w zaraniach państwa polskiego była kresową kasztelanią i miejscem ciągłych walk z plemionami bałtyckimi, których trzon stanowili Prusowie. W połowie X wieku władcy państwa Polan zakończyli proces jednoczenia Ziemi Wielkopolski, Kujaw i Mazowsza, w tym także regionu Chełmińskiego. W wyniku podziału Polski testamentem Bolesława Krzywoustego Ziemia Chełmińska weszła w skład dzielnicy mazowieckiej. W celu obrony ziem przed najazdem pruskim w 1226 roku Konrad Mazowiecki sprowadził na ten teren Krzyżaków i nadał zakonowi Ziemię Chełmińską. W XIII i XIV wieku miała również miejsce szeroko rozwinięta akcja kolonizacyjna i osadnicza. Późniejsze ostre konflikty o terytoria zakonu doprowadziły do wojen polsko-krzyżackich. Dopiero wojna trzynastoletnia (1454-1466r.) i II pokój toruński w 1466r. spowodowały powrót Ziemi Chełmińskiej do państwa polskiego. Odtąd Ziemia Chełmińska wchodziła w skład Prus Królewskich. Utworzone województwo chełmińskie objęło wówczas krzyżackie okręgi administracyjne oraz posiadłości biskupa chełmińskiego. Urodzajne gleby na tych terenach przez wieki przyciągały lud rolniczy, który stopniowo osiadał w poszczególnych wsiach, zagospodarowywał je i za przyzwoleniem swych panów korzystał z pożytków leśnych, stawów i jezior. Forma gospodarowania na roli przez wieki zmieniała się. Na początku powstawały czynszowe gospodarstwa chłopskie. Później właściciele wsi - szlachta i kościół - tworzyli bezpośrednio zarządzane folwarki, które funkcjonowały w większości wsi, aż po koniec XIX wieku, kiedy to pruska komisja kolonizacyjna wykupiła je osadzając niemieckich chłopskich kolonistów. Przez cały XX wiek we wsiach królowała gospodarka chłopska. Władanie Krzyżaków przynosi rozwój gospodarczy regionu - lokowane są na prawie niemieckim wsie, rozwijają się folwarki rycerskie i kościelne. Wojny toczone przez Rzeczypospolitą, a szczególnie najazdy szwedzkie w XVII wieku przyniosły spustoszenie wsi, ogromne straty wśród ludności i dobytku.

Wiek XIX przyniósł doniosłe przemiany cywilizacyjne. Rząd pruski realizował "pruską drogę do kapitalizmu" na wsi. Około 1830r. nastąpiło uwłaszczenie chłopów. Ta ważna decyzja zmieniła oblicze wsi. Majątki szlacheckie przeobraziły się w przedsiębiorstwa rolne oparte na pracy najemnej, chłopstwo zaś, a zwłaszcza aktywni jego przedstawiciele uzyskali szansę na tworzenie dużych, silnych ekonomicznie gospodarstw. Rozpoczęła się budowa nowoczesnej, jak na tamte czasy, sieci szkolnej. Wybudowano szkoły, między innymi w Płużnicy (1816r.) i Dąbrówce (1823r.). Pod koniec XIX wieku już w co drugiej wsi funkcjonowała szkoła. Sieć tych pruskich szkół przetrwała aż do lat siedemdziesiątych XX wieku. Dzisiaj ze względów demograficznych, ekonomicznych i organizacyjnych obiekty te pełnią inne funkcje.

Pod koniec XIX wieku i na początku XX wieku następuje rozwój gospodarczy wsi. Budowane były trakty bite - drogi brukowane i szutrowe. Pobudowana została kolej "cukrownicza" Chełmża - Melno biegnąca przez środek gminy Płużnica. Kolej ta umożliwiła zwiększenie uprawy buraka cukrowego, hodowli bydła, a także stworzyła możliwości szybkiego transportu produktów mlecznych na rynki okolicznych miast z Berlinem włącznie. Powstawały wówczas mleczarnie spółkowe i oprócz istniejących wiatraków powstały młyny motorowe. Wiek XIX przyniósł rozpętaną przez rząd pruski „walkę o kulturę”, tj. walkę z wszelkimi przejawami polskości. Eliminowano język polski ze szkół. Odpowiedzią były strajki szkolne. Głośnym echem odbiły się wypadki płużnickie. 2 lutego 1875r. podczas próby usunięcia proboszcza Łaszewskiego parafianie stanęli w jego obronie i doszło do walki z oddziałem żandarmów. Nominat pruski ks. Gołębiowski narzucony siłą „urzędował” do 1888r. w pustym kościele. Inną formą walki z polskością było wykupywanie majątków ziemskich (chętnie polskich) przez pruską komisję kolonizacyjną, ich parcelowanie i osadzanie niemieckich kolonistów. Na przełomie wieków (XIX - XX) los taki spotkał wsie: Uciąż, Czaple, Płużnica, Bielawy, Płachawy, Błędowo, Ostrowo, Jarantowice, Ryńsk, Czystochleb, Wronie, Nielub. Działania te spowodowały przyspieszoną germanizację tych wsi. Przed wybuchem I wojny światowej (1914r.) tylko kilka wsi miało przewagę ludności polskiej. Polska administracja, zreorganizowana od 1935r. działała prężnie i wraz z parafiami oraz szkołami stanowiła silną ostoję procesów polonizacyjnych. W latach 1939-45 gminy (wraz z całym województwem) włączono do Rzeszy Niemieckiej. Charakterystyczną cechą osadnictwa na terenie objętym LSR jest wstępowanie wsi i osiedli dworskich. Na obszarze objętym LSR występują także obiekty o dużej wartości historycznej i kulturowej, a wiele z nich zostało wpisanych do rejestru zabytków.

**Uwarunkowania kulturowe**

Po drugiej wojnie światowej od 1945r. władze prowadziły na terenie akcję osiedleńczą na rozparcelowanych gospodarstwach poniemieckich. Osiedlano rodziny pochodzące z Polski południowo - wschodniej (dawne województwa rzeszowskie, kieleckie, lubelskie), przez co nastąpiło wielkie wymieszanie kultur. Historia regionu ma wpływ na zbyt małą tożsamość lokalną mieszkańców i zbyt małe kultywowanie tradycji lokalnych.

**Dziedzictwo niematerialne regionu**

Jesteśmy regionem, w którym używa się specyficznego języka z wieloma germanizmami, posiadamy lokalne potrawy i lokalne tradycje świąteczne. Szeroko kultywowana jest tradycja wiary chrześcijańskiej i tradycja rodziny wielopokoleniowej. Na obszarze LSR istnieje ponad stuletnia tradycja funkcjonowania w strukturach Ochotniczych Straży Pożarnych oraz ponad pięćdziesięcioletnia tradycja funkcjonowania Spółdzielni Kółek Rolniczych. Innym, ale bardzo ważnym dziedzictwem jest funkcjonowanie Kół Gospodyń Wiejskich od ponad 50 lat, jednak ich znaczenie i aktywność w ostatnich latach bardzo zmalała. Na obszarze objętym LSR organizowane są imprezy kulturalne i sportowe, w których licznie uczestniczą mieszkańcy gmin oraz goście z zewnątrz. Do imprez cyklicznych, organizowanych co roku można zaliczyć:

- dożynki gminne organizowane przez każdą z gmin,
- turnieje rycerskie, konkursy powożenia (Świecie nad Osą, Radzyń Chełmiński),
- dni gmin i miast organizowane maj/ sierpień,
- zawody strażackie organizowane przez każdą z gmin,
- święta gminne np. Święto Konia organizowane w Płużnicy.

### **2.3 Ocena społeczno-gospodarcza obszaru, w tym potencjału demograficznego i gospodarczego obszaru oraz poziomu aktywności społecznej**

**Potencjał demograficzny obszaru****1. Liczba ludności**Tabela 4. **Liczba i rozkład przestrzenny ludności oraz gęstość zaludnienia** (stan na 31.12.2006r.)

| <b>Gmina</b> | <b>Ludność ogółem</b> | <b>Gęstość zaludnienia (os./km<sup>2</sup>)</b> | <b>Udział ludności gmin w liczbie ludności ogółem (%)</b> |
|--------------|-----------------------|---|---|
| Dębowa Łąka  | 3 262                 | 37  | 6,5   |

|                          |               |           |               |
|--------------------------|---------------|-----------|---------------|
| Książki                  | 4 344         | 50        | 8,7           |
| Płużnica                 | 5 093         | 42        | 10,1          |
| Wąbrzeźno                | 8 779         | 43        | 17,5          |
| Gruta                    | 6 667         | 54        | 13,3          |
| Łasin                    | 8 402         | 61        | 16,7          |
| Radzyń Chełmiński        | 4 993         | 53        | 10,0          |
| Rogóźno                  | 4 111         | 35        | 8,2           |
| Świecie nad Osą          | 4 486         | 45        | 9,0           |
| <b>Obszar objęty LSR</b> | <b>50 137</b> | <b>47</b> | <b>100,00</b> |

Źródło: Opracowanie własne na podstawie: Bank Danych Regionalnych. GUS. Bydgoszcz. 2006.

Średnia gęstość zaludnienia na obszarze realizacji LSR jest niemal dwukrotnie niższa niż gęstość zaludnienia w województwie (115 osób/1 km<sup>2</sup>).

Tabela 5. Saldo migracji przyrost naturalny i rzeczywisty (stan na 31.12.2006r.)

| Jednostka terytorialna   | Saldo migracji | Przyrost naturalny/1000 osób | Przyrost rzeczywisty |
|--------------------------|----------------|------------------------------|----------------------|
| Dębowa Łąka              | -14            | 2,8                          | 9,0                  |
| Książki                  | -21            | 1,1                          | 5,0                  |
| Płużnica                 | -25            | -1,4                         | 7,0                  |
| Wąbrzeźno                | -20            | 2,2                          | 19,0                 |
| Gruta                    | -24            | 1,2                          | 8,0                  |
| Łasin                    | -102           | 2,8                          | 24,0                 |
| Radzyń Chełmiński        | -27            | 0,4                          | 2,0                  |
| Rogóźno                  | -20            | 7,1                          | 29,0                 |
| Świecie nad Osą          | -43            | 8,7                          | 39,0                 |
| <b>Obszar objęty LSR</b> | <b>-31</b>     | <b>2,8</b>                   | <b>15,8</b>          |

Źródło: Opracowanie własne na podstawie: Bank Danych Regionalnych. GUS. Bydgoszcz. 2006.

Ujemne saldo migracji, świadczące o odpływie ludności z danego obszaru charakteryzowało cały obszar województwa. Obszary wiejskie, ze względu na tradycyjny model rodziny charakteryzują się wyższym niż na obszarach zurbanizowanych przyrostem naturalnym, co ma odzwierciedlenie w dynamice ruchu naturalnego.



2. Struktura wieku ludnościTabela 6. **Odsetek ludności w układzie gmin objęty LSR** (stan na 31.12.2006r.)

| Gmina                    | Odsetek ludności w wieku: |              |                |
|--------------------------|---------------------------|--------------|----------------|
|                          | przedprodukcyjnym         | produkcyjnym | poprodukcyjnym |
| Dębowa Łąka              | 26%                       | 59%          | 15%            |
| Książki                  | 23%                       | 63%          | 14%            |
| Płużnica                 | 23%                       | 64%          | 13%            |
| Wąbrzeźno                | 25%                       | 62%          | 13%            |
| Gruta                    | 23%                       | 63%          | 14%            |
| Łasin                    | 23%                       | 64%          | 13%            |
| Radzyń Chełmiński        | 26%                       | 61%          | 13%            |
| Rogóźno                  | 25%                       | 63%          | 12%            |
| Świecie nad Osą          | 25%                       | 63%          | 12%            |
| <b>Obszar objęty LSR</b> | <b>26,5%</b>              | <b>60%</b>   | <b>13,5%</b>   |

Źródło: Opracowanie własne na podstawie: Bank Danych Regionalnych. GUS. Bydgoszcz. 2006.

Na obszarze objętym LSR struktura wieku ludności przedstawia się korzystnie ze względu na wysoki udział ludności w wieku przedprodukcyjnym. Wysoki udział ludzi młodych w ludności ogółem zapewnia zrównoważoną proporcję między liczbą ludności czynnej zawodowo (będącej pochodną liczby ludności w wieku produkcyjnym), a liczbą ludności korzystającą ze świadczeń społecznych lub będącą na utrzymaniu czynnych zawodowo. Fakt ten jest korzystny dla bieżącej sytuacji ekonomicznej, gdyż skutkuje niewielkim obciążeniem demograficznym obszaru, nie jest natomiast korzystny dla sytuacji demograficznej w przyszłości, gdyż prognozuje się wysoki udział ludności w wieku poprodukcyjnym.

3. Poziom zatrudnienia i wykształcenia, bezrobocie

Struktura wykształcenia ludności jest typowa dla obszarów wiejskich, gdzie największa część ludności aktywnej zawodowo posiada wykształcenie zawodowe lub podstawowe (patrz Tabela 7).

Tabela 7. **Struktura wykształcenia ludności** (stan na 31.12.2006r.)

| Jednostka terytorialna | Wyższe | Policealne i średnie | Zasadnicze zawodowe | Podstawowe ukończone, podstawowe nieukończone i bez wykształcenia szkolnego |
|------------------------|--------|----------------------|---------------------|---|
|                        |        |                      |                     |   |

|                          |             |              |              |              |
|--------------------------|-------------|--------------|--------------|--------------|
| Dębowa Łąka              | 3,2%        | 19,5%        | 30,8%        | 46,5%        |
| Książki                  | 3,0%        | 20,2%        | 28,3%        | 48,5%        |
| Płużnica                 | 2,9%        | 17,8%        | 30,5%        | 48,8%        |
| Wąbrzeźno                | 2,4%        | 19,9%        | 29,9%        | 47,8%        |
| Gruta                    | 3,5%        | 18,1%        | 31,7%        | 46,7%        |
| Łasin                    | 4,0%        | 19,6%        | 31,1%        | 45,3%        |
| Radzyń Chełmiński        | 3,0%        | 19,3%        | 31,6%        | 46,1%        |
| Rogóźno                  | 2,4%        | 16,5%        | 33,2%        | 47,9%        |
| Świecie nad Osą          | 2,1%        | 15,3%        | 28,4%        | 54,2%        |
| <b>Obszar objęty LSR</b> | <b>2,9%</b> | <b>18,5%</b> | <b>30,6%</b> | <b>48,0%</b> |

Źródło: Opracowanie własne na podstawie: Bank Danych Regionalnych. GUS. Bydgoszcz. 2006.

Można zauważyć, że na obszarze LGD ilość osób bezrobotnych maleje (Tabela 8).

Istotną miarą problemu bezrobocia jest udział kobiet w ogólnej liczbie bezrobotnych. Wysokie bezrobocie wśród kobiet jest spowodowane mniejszą mobilnością, koniecznością łączenia pracy zawodowej z prowadzeniem domu oraz nierzadko z nierównym statusem kobiet w stosunku do mężczyzn na rynku pracy.

Tabela 8. Liczba bezrobotnych oraz stopa bezrobocia

| Jednostka terytorialna | Liczba pracujących w głównym miejscu pracy stan 31.12.2006 | Liczba bezrobotnych stan 31.12.2006 | Liczba bezrobotnych stan 31.05.2008 | % udział kobiet bezrobotnych stan 31.05.2008 |
|------------------------|--|-------------------------------------|-------------------------------------|--|
| Dębowa Łąka            | 216  | 298                                 | 202                                 | 62,9   |
| Książki                | 208  | 433                                 | 291                                 | 62,9   |
| Płużnica               | 385  | 495                                 | 322                                 | 59,6   |
| Wąbrzeźno              | 608  | 843                                 | 608                                 | 57,6   |
| Gruta                  | 361  | 591                                 | 463                                 | 65,7   |
| Łasin                  | 1009   | 1022                                | 803                                 | 67,0   |
| Radzyń Chełmiński      | 369  | 547                                 | 407                                 | 63,1   |
| Rogóźno                | 218  | 472                                 | 345                                 | 68,4   |
| Świecie nad Osą        | 342  | 565                                 | 388                                 | 69,6   |

|                          |              |              |              |             |
|--------------------------|--------------|--------------|--------------|-------------|
| <b>Obszar objęty LSR</b> | <b>3 716</b> | <b>5 266</b> | <b>3 829</b> | <b>64,1</b> |
|--------------------------|--------------|--------------|--------------|-------------|

Źródło: Opracowanie własne na podstawie: Bank Danych Regionalnych. GUS. Bydgoszcz. 2006. Informacji PUP stan na dzień 31.08. 2008r.

Przyczyną wysokiego odsetka bezrobotnych kobiet w ogólnej liczbie bezrobotnych jest wiejski charakter gmin. Obszary zdominowane przez rolnictwo generują mniej miejsc pracy dla kobiet. Praca w gospodarstwach rolnych, ze względu na duży wysiłek fizyczny, podejmowana jest przede wszystkim przez mężczyzn. Fakt ten pogłębia słabo rozwinięty sektor usług dla ludności.

#### 4. Źródła dochodów gospodarstw domowych

Analiza źródeł dochodów gospodarstw domowych wyraźnie wskazuje, iż głównym źródłem dochodów na obszarze LGD jest praca na własny rachunek w rolnictwie, co potwierdza rolniczy charakter obszaru.

Tabela 9. **Dochody gospodarstw domowych** (stan na 31.12.2006r.)

| Jednostka terytorialna   | Gospodarstwa domowe ogółem | Źródło utrzymania rodzin       |                               |  |                                    |
|--------------------------|----------------------------|--------------------------------|-------------------------------|--|------------------------------------|
|                          |                            | Praca najemna sektor publiczny | Praca najemna sektor prywatny | Praca na własny rachunek-poza rolnictwem | Praca na własny rachunek-rolnictwo |
| Dębowa Łąka              | 908                        | 82                             | 99                            | 22                                       | 329                                |
| Książki                  | 1 250                      | 175                            | 153                           | 44                                       | 356                                |
| Płużnica                 | 1 437                      | 119                            | 118                           | 62                                       | 375                                |
| Wąbrzeźno                | 2 425                      | 249                            | 339                           | 76                                       | 620                                |
| Gruta                    | 1 993                      | 192                            | 296                           | 64                                       | 482                                |
| Łasin                    | 2 709                      | 363                            | 365                           | 114                                      | 444                                |
| Radzyń Chełmiński        | 1 547                      | 172                            | 232                           | 46                                       | 324                                |
| Rogóżno                  | 1 290                      | 186                            | 150                           | 36                                       | 266                                |
| Świecie nad Osą          | 1 310                      | 120                            | 170                           | 21                                       | 213                                |
| <b>Obszar objęty LSR</b> | <b>14 869</b>              | <b>1 658</b><br><b>11%</b>     | <b>1 922</b><br><b>13%</b>    | <b>485</b><br><b>3%</b>                  | <b>3 409</b><br><b>23%</b>         |

Źródło: Opracowanie własne na podstawie: Bank Danych Regionalnych. GUS. Bydgoszcz. 2006.

**Potencjał gospodarczy obszaru****1. Liczba gospodarstw rolnych**

Duża ilość małych gospodarstw rolnych jest słabą stroną obszaru objętego LSR. Struktura taka tworzy jednak pewne możliwości rozwoju (Tabela 10).

Do najważniejszych należą:

możliwość pozyskiwania dotacji zewnętrznych dla gospodarstw niskotowarowych,

możliwość pozyskiwania dotacji zewnętrznych dla obszarów o niekorzystnych warunkach gospodarowania,

możliwość tworzenia rolniczych spółdzielni produkcyjnych (korporacji) dla zwiększenia produktywności i opłacalności lokalnego rolnictwa,

brak wykorzystania w gospodarstwach rolnych nowoczesnych metod upraw, pozwalający zachować naturalny charakter obszarów wiejskich, tworząc możliwość rozwoju agroturystyki.

Tabela 10. Odsetek gospodarstw rolnych według wielkości w 2002r.

| Jednostka terytorialna   | Liczba gospodarstw | do 1ha włącznie | od 1 do mniej niż 10 ha | od 10 do mniej niż 50 ha | od 50 do mniej niż 100 ha | 100 ha i więcej |
|--------------------------|--------------------|-----------------|-------------------------|--------------------------|---------------------------|-----------------|
| Dębowa Łąka              | 525                | 20,0%           | 35,1%                   | 43,4%                    | 1,5%                      | 0               |
| Książki                  | 708                | 27,7%           | 36,5%                   | 34,8%                    | 1,0%                      | 0               |
| Płużnica                 | 631                | 24,6%           | 30,8%                   | 41,4%                    | 2,4%                      | 0,8%            |
| Wąbrzeźno                | 1228               | 18,5%           | 45,0%                   | 34,1%                    | 1,8%                      | 0,6%            |
| Gruta                    | 985                | 30,2%           | 37,2%                   | 28,4%                    | 0,6%                      | 0,6%            |
| Łasin                    | 769                | 26,1%           | 25,8%                   | 27,6%                    | 3,3%                      | 1,2%            |
| Radzyń Chełmiński        | 502                | 21,1%           | 31,9%                   | 44,2%                    | 2,0%                      | 0,8%            |
| Rogóźno                  | 652                | 27,8%           | 47,7%                   | 21,9%                    | 2,0%                      | 0,6%            |
| Świecie nad Osą          | 435                | 32,6%           | 27,6%                   | 36,1%                    | 2,8%                      | 0,9%            |
| <b>Obszar objęty LSR</b> | <b>1859</b>        | <b>25,4%</b>    | <b>35,3%</b>            | <b>36,8%</b>             | <b>1,9%</b>               | <b>0,6%</b>     |

Źródło: Opracowanie własne na podstawie: Bank Danych Regionalnych. GUS. Bydgoszcz. 2006.

**2. Liczba podmiotów gospodarczych, w tym MŚP**

Analiza sektora gospodarczego zawiera zestawienie podmiotów gospodarczych zarejestrowanych

w systemie REGON w ujęciu przestrzennym (rozkład przestrzenny wg gmin) oraz wg działów klasyfikacji PKD (Polska Klasyfikacja Działalności). Rozkład przestrzenny podmiotów rejestru REGON przedstawia w ujęciu procentowym (Tabela 11 i 12).

Tabela 11. **Odsetek podmiotów gospodarczych (REGON)** (stan na 31.12.2006r.)

| Jednostka terytorialna   | Liczba podmiotów zarejestrowanych w systemie REGON | Odsetek podmiotów zarejestrowanych w systemie REGON |
|--------------------------|--|---|
| Dębowa Łąka              | 140  | 6,1   |
| Książki                  | 156  | 6,7   |
| Płużnica                 | 278  | 12,0  |
| Wąbrzeźno                | 426  | 18,4  |
| Gruta                    | 290  | 12,5  |
| Łasin                    | 442  | 19,1  |
| Radzyń Chełmiński        | 262  | 11,3  |
| Rogóźno                  | 170  | 7,4   |
| Świecie nad Osą          | 149  | 6,5   |
| <b>Obszar objęty LSR</b> | <b>714</b>   | <b>100%</b>   |

Źródło: Opracowanie własne na podstawie: Bank Danych Regionalnych. GUS. Bydgoszcz. 2006.

Tabela 12. **Struktura gospodarki według PKD** (stan na 31.12.2006r.)

| Jednostka terytorialna   | Rolnictwo, łowiectwo, leśnictwo | Przemysł i budownictwo | Usługi rynkowe | Usługi nierynkowe |
|--------------------------|---------------------------------|------------------------|----------------|-------------------|
| Dębowa Łąka              | 14%                             | 22%                    | 30%            | 6%                |
| Książki                  | 13%                             | 19%                    | 42%            | 10%               |
| Płużnica                 | 16%                             | 19%                    | 38%            | 10%               |
| Wąbrzeźno                | 15%                             | 27%                    | 36%            | 9%                |
| Gruta                    | 5%                              | 18%                    | 44%            | 14%               |
| Łasin                    | 5%                              | 18%                    | 46%            | 11%               |
| Radzyń Chełmiński        | 5%                              | 15%                    | 50%            | 18%               |
| Rogóźno                  | 9%                              | 18%                    | 46%            | 9%                |
| Świecie nad Osą          | 9%                              | 23%                    | 45%            | 5%                |
| <b>Obszar objęty LSR</b> | <b>15,5%</b>                    | <b>22,5%</b>           | <b>54%</b>     | <b>8%</b>         |

Źródło: Opracowanie własne na podstawie: Bank Danych Regionalnych. GUS. Bydgoszcz. 2006.

### 3. Infrastruktura turystyczna

Analizę obiektów i miejsc noclegowych na obszarze gmin przedstawiają tabele nr 13 i 14. Jak wynika z przedstawionych danych infrastruktura hotelowa jest bardzo skromna. Szczególnie, jeśli weźmiemy pod uwagę gospodarstwa agroturystyczne dla rozwoju, których istnieje duży potencjał w gospodarstwach rolnych (wolne przestrzenie mieszkalne). Rozwój agroturystyki mógłby wpłynąć na zwiększenie dochodów gospodarstw małych, a także zwiększyłaby się baza gastronomiczna, która na obszarze gmin także jest skromna.

Na analizowanym obszarze brakuje także obiektów małej architektury turystycznej wokół jezior oraz miejsc rekreacyjno – wypoczynkowych.

Tabela 13. **Obiekty hotelarskie i turystyczne oferujące miejsca noclegowe**

| Jednostka terytorialna   | Hotele stan na 31.12.2006r. | Pola biwakowe stan na 31.12.2006r. | Zespoły - domki turystyczne stan na 31.12.2006r. | Ośrodki wczasowe stan na 31.12.2006r. | Gospodarstwa agroturystyczne stan na 31.12.2007r. |
|--------------------------|-----------------------------|------------------------------------|--|---------------------------------------|---|
| Dębowa Łąka              | 0                           | 0                                  | 0  | 0                                     | 0   |
| Książki                  | 0                           | 0                                  | 0  | 0                                     | 0   |
| Płużnica                 | 0                           | 0                                  | 1  | 0                                     | 1   |
| Wąbrzeźno                | 0                           | 1                                  | 2  | 4                                     | 2   |
| Gruta                    | 0                           | 0                                  | 0  | 0                                     | 0   |
| Łasin                    | 0                           | 0                                  | 1  | 0                                     | 0   |
| Radzyń Chełmiński        | 1                           | 0                                  | 0  | 0                                     | 0   |
| Rogóźno                  | 0                           | 0                                  | 0  | 0                                     | 0   |
| Świecie nad Osą          | 0                           | 0                                  | 0  | 0                                     | 0   |
| <b>Obszar objęty LSR</b> | <b>1</b>                    | <b>1</b>                           | <b>4</b>   | <b>4</b>                              | <b>3</b>  |

Źródło: Opracowanie własne na podstawie: Bank Danych Regionalnych. GUS. Bydgoszcz. 2006.

Dane z ewidencji UG – agroturystyka. 2008

Tabela 14. **Miejsca noclegowe** (stan na 31.12.2006r.)

| <b>Jednostka terytorialna</b> | <b>Hotele</b> | <b>Pola biwakowe</b> | <b>Domki turystyczne</b> | <b>Ośrodki wczasowe</b> | <b>Gospodarstwa agroturystyczne</b> |
|-------------------------------|---------------|----------------------|--------------------------|-------------------------|-------------------------------------|
| Dębowa Łąka                   | 0             | 0                    | 0                        | 0                       | 0                                   |
| Książki                       | 0             | 0                    | 0                        | 0                       | 0                                   |
| Płużnica                      | 0             | 0                    | 15                       | 0                       | 10                                  |
| Wąbrzeźno                     | 0             | 40                   | 73                       | 48                      | 16                                  |
| Gruta                         | 0             | 0                    | 0                        | 0                       | 0                                   |
| Łasin                         | 0             | 0                    | 58                       | 0                       | 0                                   |
| Radzyń Chełmiński             | 20            | 0                    | 0                        | 0                       | 0                                   |
| Rogóźno                       | 0             | 0                    | 0                        | 0                       | 0                                   |
| Świecie nad Osą               | 0             | 0                    | 0                        | 0                       | 0                                   |
| <b>Obszar objęty LSR</b>      | <b>20</b>     | <b>40</b>            | <b>146</b>               | <b>48</b>               | <b>26</b>                           |

Źródło: Opracowanie własne na podstawie: Bank Danych Regionalnych. GUS. Bydgoszcz. 2006.

#### 4. Informacje o branżach gospodarki mających kluczowe znaczenie dla rozwoju obszaru

Niewątpliwie branżą mającą kluczowe znaczenie dla rozwoju obszaru jest rolnictwo, które dla większości mieszkańców stanowi podstawowe lub uzupełniające źródło dochodów. Sektor rolniczy będzie oddziaływał zarówno na sektor przemysłowy jak i na usługi rynkowe. Istotną funkcję na obszarze objętym LSR będą miały lokalne ośrodki miejskie Grudziądz i Wąbrzeźno, z którym sąsiadują gminy obszaru LGD WIECZNO. W rozwoju lokalnych ośrodków miejskich upatrywana jest obecnie szansa dla pozostających w stagnacji gospodarczej obszarów wiejskich. Sektor rolniczy ulega od początku lat 90-tych przekształceniom. Na obszarach wiejskich w Polsce występuje znaczne przeludnienie, a gospodarstwa rolne nie są w stanie zapewnić wystarczająco dużo dochodów dla przeciętnej rodziny mieszkającej na wsi. Stąd też rozwój obszarów wiejskich jest obecnie wiązany z lokalnymi ośrodkami miejskimi, których gospodarki oddziaływać mają na otaczające obszary. W wymiarze lokalnym jest to wpływ miasta rdzeniowego na otaczające peryferia, czyli obszary wiejskie - użytkowane rolniczo. To właśnie małe miasta mają na obszarach wiejskich największą siłę oddziaływania oraz możliwości kreowania rozwoju na otaczających terenach, tak ze względu na siłę gospodarki (lokalne przetwórstwo, handel, działalność usługowa), jak i ze względu na działalność władz lokalnych. Od tych ostatnich szczególnie zależeć będzie rozwój obszarów wiejskich, gdyż to samorząd terytorialny posiada instrumenty prawne i organizacyjne do zapewnienia właściwego kierunku rozwoju.

Infrastruktura techniczna*e) Drogi*

Gęstość dróg gminnych (utwardzonych) przedstawia Tabela 15. Wyraźnie najlepiej jest rozwinięta sieć drogowa o nawierzchni twardej w gminie Radzyń Chełmiński. Należy jednak pamiętać, iż tabela dotyczy jedynie dróg gminnych. Na całym obszarze realizacji LSR przeważają przede wszystkim drogi gruntowe.

Tabela 15. **Gęstość dróg gminnych na 100km<sup>2</sup>** (stan na 31.12.2006r.)

| Jednostka terytorialna   | Drogi gminne (w km/100km <sup>2</sup> ) |                                  |                         |
|--------------------------|---|----------------------------------|-------------------------|
|                          | o nawierzchni twardej                   | o nawierzchni twardej ulepszonej | o nawierzchni gruntowej |
| Dębowa Łąka              | 17,6                                    | 8,2                              | 187,0                   |
| Książki                  | 3,5                                     | 3,5                              | 150,0                   |
| Płużnica                 | 22,3                                    | 15,8                             | 33,6                    |
| Wąbrzeźno                | 6,3                                     | 6,3                              | 2,1                     |
| Gruta                    | 24,5                                    | 10,1                             | 125,8                   |
| Łasin                    | 35,6                                    | 10,3                             | 31,5                    |
| Radzyń Chełmiński        | 53,8                                    | 7,7                              | 47,3                    |
| Rogóżno                  | 3,8                                     | 2,4                              | 63,1                    |
| Świecie nad Osą          | 20,6                                    | 13,4                             | 65,7                    |
| <b>Obszar objęty LSR</b> | <b>20,9</b>                             | <b>8,6</b>                       | <b>78,5</b>             |

Źródło: Opracowanie własne na podstawie: Bank Danych Regionalnych. GUS. Bydgoszcz. 2006.

Charakterystyka układu drogowego wymaga również komentarza nt. przyszłego przebiegu autostrady A1. Jej budowę zaplanowano na zachód od gminy Płużnica, tuż przy granicy z sąsiednią gminą Lisewo. Przebieg autostrady może w przyszłości mieć duży wpływ na rozwój regionu. Przyszła budowa autostrady stanowi potencjalną szansę rozwojową obszaru objętego Lokalną Strategią Rozwoju, zwłaszcza w kontekście dostępności obszaru dla turystów. Zjazdy z autostrady (Grudziądz i Lisewo) nie są ważne jedynie dla rozwoju turystyki. Takie węzły zwiększają również szanse gmin na przyciągnięcie inwestorów krajowych i zagranicznych, których pojawienie się może korzystnie wpłynąć na lokalny rynek pracy oraz na całą gospodarkę tworząc powiązania z lokalnymi firmami kooperującymi.

*f) Gospodarka wodno – ściekowa*



Gospodarka gmin (z wyjątkiem Dębowej Łąki) w zakresie odprowadzania ścieków jest dobrze rozwinięta, choć wymaga jeszcze znacznych inwestycji. Rozbudowa infrastruktury sanitarnej jest warunkiem zachowania czystości środowiska, które stanowi największy walor obszarów wiejskich. Jeśli gminy chcą być atrakcyjnym miejscem osiedlania się nowych mieszkańców, obszarem przyciągającym turystów, stwarzającym godne warunki życia, niezbędna jest ochrona walorów przyrody poprzez rozwój infrastruktury technicznej. Na obszarze objętym LSR znajdują się atrakcyjne turystycznie jeziora. Władze lokalne są zatem świadome, że ochrona przyrody powinna być w gminie priorytetowa.

*g) Zagospodarowanie odpadów*

Prowadzoną na obszarze objętym LSR gospodarkę odpadami komunalnymi należy ocenić jako niewystarczającą ze względu na:

- h) niski stopień zorganizowanej zbiórki odpadów od mieszkańców,
- i) brak zorganizowanego systemu zbiórki surowców wtórnych „u źródła”,
- j) brak zorganizowanego systemu zbiórki odpadów niebezpiecznych od mieszkańców.

**Aktywność społeczna**

1. Edukacja i wychowanie

Na obszarze gmin istnieją oddziały przedszkolne (prowadzone przy szkołach podstawowych), szkoły podstawowe i gimnazja oraz szkoły ponadgimnazjalne. Brak jest natomiast techników i szkół zawodowych. Stąd też uczniowie kończący gimnazjum zmuszeni są do kontynuowania nauki w Wąbrzeźnie lub Grudziądzu, natomiast po zakończeniu nauki na poziomie średnim stają przed koniecznością kontynuowania dalszej nauki na poziomie wyższym w Toruniu lub Bydgoszczy. Z jednej strony jest to pewnego rodzaju ograniczenie w rozwoju edukacji, ponieważ codzienne dojazdy do szkoły wiążą się z pewnymi wydatkami oraz swego rodzaju obawą młodych ludzi przed kształceniem w mieście. Niewielka odległość do Wąbrzeźna i Grudziądza, a później do Torunia czy Bydgoszczy pozwala na zmniejszenie kosztów nauki na poziomie wyższym. Liczba szkół jest skorelowana z liczbą ludności w poszczególnych gminach, choć struktura wielkościowa placówek edukacyjnych jest zróżnicowana. W gminach gdzie występuje ograniczona liczba placówek występuje większa koncentracja uczniów w jednej szkole, natomiast w gminach o większej liczbie placówek edukacyjnych jest mniejsza liczba uczniów w placówce. Fakt ten świadczy o odmiennej organizacji edukacji w gminach obszaru objętego LSR.

## 2. Kultura

Na obszarze objętym LSR działalnością kulturalną zajmują się przede wszystkim świetlice wiejskie oraz domy kultury. Są to miejsca, w których inicjuje się i organizuje imprezy kulturalne zarówno dla mieszkańców, jak i dla osób spoza obszaru. Ważnym polem działalności świetlic wiejskich jest inicjowanie i organizacja zajęć dla dzieci. Świetlice wiejskie są nierzadko jedynymi miejscami, gdzie dzieci i młodzież mogą uczestniczyć w dodatkowych zajęciach kulturalnych.

## 3. Organizacje pozarządowe

Organizacje pozarządowe są istotnym potencjałem obszaru objętego LSR i cenną inicjatywą obywatelską niezbędną do realizacji projektów w ramach programu Leader.

Ich szczególny walor polega na działaniu oddolnym, inicjowanym przez mieszkańców, odczuwających potrzebę działania na rzecz społeczności lokalnej. Najbardziej prężną i doświadczoną organizacją pozarządową działającą na obszarze objętym LSR jest Towarzystwo Rozwoju Gminy Płużnica (od 02.06.2005r. – akredytowany Ośrodek Krajowego Systemu Usług, świadczący usługi informacyjne, doradcze i szkoleniowe, Certyfikat Jakości ISO). Prowadzi ono działalność skierowaną do wielu grup społecznych z terenu gminy, całego powiatu wąbrzeskiego, a także z terenu województwa kujawsko – pomorskiego. Sektor pozarządowy na obszarze LGD WIECZNO staje się coraz bardziej prężny i profesjonalny. W ostatnich dwóch latach widać wyraźny wzrost ilości organizacji i prowadzonych przez nie działań. Oprócz organizacji zarejestrowanych, posiadających osobowość prawną na obszarze objętym LSR funkcjonuje wiele grup nieformalnych, które realizują szereg projektów korzystając ze wsparcia merytorycznego organizacji już zarejestrowanych. Są to rady sołeckie, Ochotnicze Straże Pożarne, grupy młodzieżowe i inne.

### **2.4 Specyfika obszaru**

Obszar objęty LSR jest spójny pod względem przyrodniczym, historycznym, kulturowym i ekonomicznym. Specyfiką obszaru LGD WIECZNO jest:

1. Dziedzictwo historyczne - we wszystkich gminach będących Partnerami LGD odnajdujemy ślady dawnej historii sięgające czasów Bolesława Chrobrego. Szczególnie dużo zabytków związanych jest z bytnością Zakonu Krzyżackiego. Najbardziej znane obiekty to Zamek w Radzynie Chelmińskim oraz Rogóźnie. Obecnie na obszarze LGD funkcjonują trzy prężne Bractwa Rycerskie, które kultywują historię, organizują pokazy i turnieje.
2. Stosunkowo duża ilość (18) dużych jezior, które mogą być wykorzystywane turystycznie dzięki dogodnej komunikacji (bliskość autostrady A1).

3. Wielokulturowość mieszkańców i związane z tym różnorodne dziedzictwo kulturowe (materialne i niematerialne).

Spójność przyrodnicza obszaru:

- urozmaicona rzeźba terenu (polodowcowa wysoczyzna morenowa płaska i falista oraz pagórki i wzgórza morenowe, pagórki i wzgórza krzemowe),
- występowanie 18 malowniczo położonych dużych jezior polodowcowych,
- korzystne warunkami do uprawy wymagających roślin,
- znaczna ilość zabytkowych parków (często z wyjątkowo cennym drzewostanem i wpisanych do rejestru zabytków),
- występowanie użytków ekologicznych.

Spójność historyczna i kulturowa obszaru:

- wspólne korzenie i podobne doświadczenia historyczne:
  - o miejsce ciągłych walk z plemionami bałtyckimi, których tron stanowili Prusowie,
  - o osiedlenie Krzyżaków, najazdy szwedzkie”,
  - o kolonizacja i germanizacja,
- występowanie obiektów o dużej wartości historycznej i kulturowej (wiele z nich zostało wpisanych do rejestru zabytków),
- występowanie zabytków sakralnych wraz z przyległymi cmentarzami, a także dworów i zespołów dworskich z przyległymi parkami.

Spójność ekonomiczna obszaru:

- rolniczy charakter wsi, gdzie użytki rolne stanowią znaczny udział w powierzchni całkowitej obszaru, gleby klasy I-IV należące do najlepszych w województwie kujawsko-pomorskim.
- duża ilość małych gospodarstw rolnych słabych ekonomicznie,
- atrakcyjność turystyczna jezior i konieczność ich zagospodarowania turystycznego,
- zainteresowanie rozwojem turystyki i agroturystyki wśród mieszkańców i samorządów lokalnych,
- słabo rozwinięty sektor usług,
- rosnące zainteresowanie dywersyfikacją działalności rolnej poprzez rozszerzenie upraw rolnych (aktualnie główne uprawy to zboże i rzepak, hodowla to trzoda chlewna),
- migracja ludzi młodych i wykształconych do miast,
- brak wzorców przedsiębiorczości i apatia,
- aktywna działalność organizacji pozarządowych.

**3. Analiza SWOT dla obszaru objętego LSR; wnioski wynikające z przeprowadzonej analizy**

| SILNE STRONY  | SŁABE STRONY   |
|---|--|
| <ul style="list-style-type: none"> <li>- Atrakcyjne jeziora</li> <li>- Istniejące ośrodki turystyczno-rekreacyjne</li> <li>- Tereny krajobrazowe – rezerваты przyrody, Obszary Chronionego Krajobrazu</li> <li>- Bogactwo flory i fauny</li> <li>- Zespoły pałacowo – parkowe i parkowe</li> <li>- Różnorodność krajobrazu</li> <li>- Korzystne warunki do uprawiania sportu, turystyki i rekreacji</li> <li>- Duża ilość obiektów zabytkowych</li> <li>- Brak uciążliwego przemysłu</li> <li>- Mało skażone środowisko naturalne</li> <li>- Cykliczne imprezy o zasięgu regionalnym</li> <li>- Różnorodność kulturowa</li> <li>- Dobra współpraca organizacji pozarządowych i społecznych z samorządem lokalnym</li> <li>- Istniejące instytucje wspierające rozwój firm</li> <li>- Wdrażanie innowacyjnych rozwiązań</li> <li>- Dobrze rozwinięta sieć handlowa</li> <li>- Korzystne zmiany w estetyce otoczenia</li> <li>- Umiejętność pozyskiwania środków zewnętrznych przez sektor publiczny, prywatny i stowarzyszenia</li> <li>- Dostępność mediów (wodociągi, kanalizacja, energia elektryczna, telefonia)</li> <li>- Korzystna sieć dróg</li> <li>- Rozwinięte prywatne usługi transportowe</li> <li>- Dostępność terenów pod inwestycje</li> <li>- Istniejące obiekty użyteczności publicznej</li> <li>- Aktywne organizacje pozarządowe i społeczne – kluby pracy, stowarzyszenia, Ochotnicze Straże Pożarne, Koła Gospodyń Wiejskich, koła łowieckie i wędkarskie</li> </ul> | <ul style="list-style-type: none"> <li>- Słabo rozwinięta infrastruktura nad jeziorami</li> <li>- Słabo rozwinięta agroturystyka - mała ilość gospodarstw agroturystycznych oraz miejsc noclegowych</li> <li>- Mała ilość punktów gastronomicznych</li> <li>- Zła jakość dróg lokalnych</li> <li>- Brak potraw regionalnych</li> <li>- Brak wiodącego produktu turystycznego</li> <li>- Wielokulturowość</li> <li>- Słabe oznakowanie i zły stan techniczny szlaków turystycznych i ścieżek rowerowych</li> <li>- Zły stan techniczny obiektów zabytkowych i słabe ich wykorzystanie</li> <li>- Niewystarczająca promocja i wiedza o obszarze Lokalnej Grupy Działania</li> <li>- Duża ilość osób z niskim wykształceniem i niskimi kwalifikacjami</li> <li>- Emigracja młodych ludzi</li> <li>- Słabo rozwinięta sfera usług</li> <li>- Apatia społeczna i bierność części społeczeństwa w zakresie wspólnego, partnerskiego działania</li> <li>- Niewystarczający popyt na dobra kultury ze strony lokalnego społeczeństwa</li> <li>- Niski wskaźnik lesistości obszaru Lokalnej Grupy Działania</li> <li>- Zanikające zadrzewienia śródpolne</li> <li>- Niska świadomość ekologiczna społeczności lokalnej – dzikie wysypiska śmieci</li> <li>- Niska dochodowość gospodarstw domowych</li> </ul> |

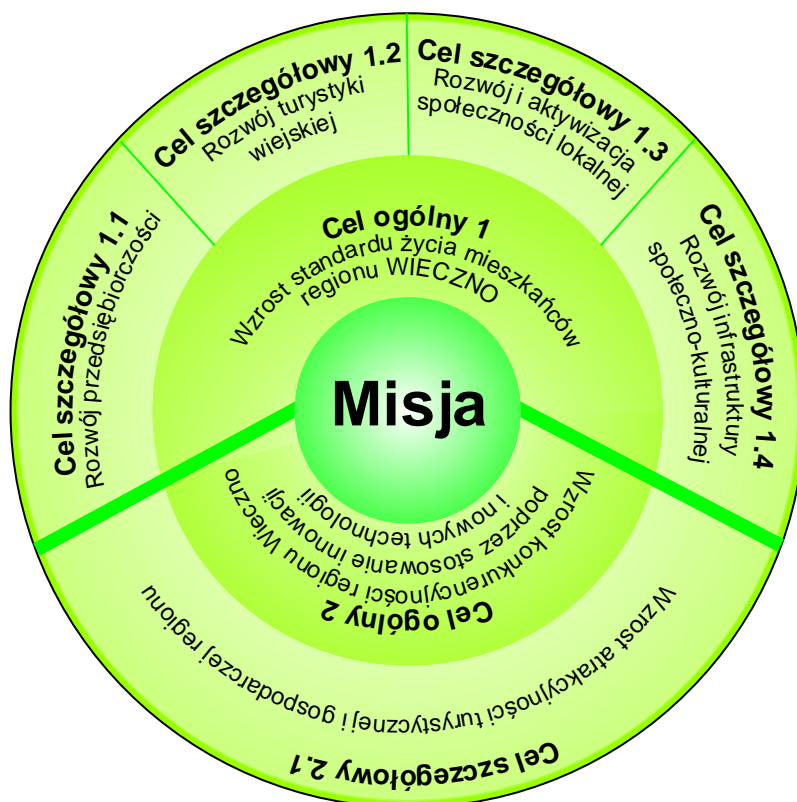
|  |  |
|--|--|
| <ul style="list-style-type: none"> <li>- Dobrze zorganizowany system edukacji, duża liczba kształcących się osób</li> <li>- Warunki do utworzenia i rozwój „Szlaku Rycerskiego”</li> </ul>   | <ul style="list-style-type: none"> <li>- Znacząca ilość osób pracująca w „szarej strefie”</li> <li>- Mała ilość nowych miejsc pracy</li> <li>- Słaba znajomość języków obcych</li> <li>- Mała ilość gospodarstw ekologicznych</li> <li>- Niski poziom wykorzystania odnawialnych (alternatywnych) źródeł energii</li> <li>- Słabo rozwinięta baza sportowa i rekreacyjna</li> <li>- Zły stan techniczny oraz słabe wyposażenia obiektów użyteczności publicznej (świetlice oraz baza kulturalna)</li> <li>- Mała ilość miejsc eksponujących historię Lokalnej Grupy Działania</li> <li>- Słaby poziom wykorzystania środków pomocowych przez KGW, OSP i LZS</li> </ul>           |
| <b>SZANSE</b>  | <b>ZAGROŻENIA</b>  |
| <ul style="list-style-type: none"> <li>- Bliskość dużych miast z zabytkami (Toruń, Malbork, Grudziądz, Olsztyn, Chełmno, Golub-Dobrzyń)</li> <li>- Rosnące zainteresowanie Polską</li> <li>- Rozwój agroturystyki</li> <li>- Moda na osiedlanie się na wsi</li> <li>- Rozwój turystyki konferencyjnej</li> <li>- Rozwój infrastruktury drogowej – bliskość autostrady A1 (z węzłem „Lisewo” i „Grudziądz”)</li> <li>- Dostępność do funduszy pomocowych krajowych i zagranicznych</li> <li>- Rozwój gospodarczy województwa kujawsko-pomorskiego</li> <li>- Rozwój technologii IT</li> <li>- Wykorzystanie odnawialnych (alternatywnych) źródeł energii</li> </ul> | <ul style="list-style-type: none"> <li>- Konkurencyjność sąsiednich regionów (Pojezierze Brodnickie, Bory Tucholskie)</li> <li>- Nieuregulowany stan prawny niektórych gruntów i obiektów</li> <li>- Wzrost zanieczyszczenia środowiska</li> <li>- Recesja gospodarcza</li> <li>- Ograniczone nakłady finansowe na renowację obiektów historycznych</li> <li>- Brak tradycji mecenatu prywatnego nad ochroną dziedzictwa kulturowego</li> <li>- Wyludnienie wsi i starzenie się społeczeństwa</li> <li>- Stereotypy spędzania wolnego czasu</li> <li>- Ubożenie części społeczeństwa</li> <li>- Nieprecyzyjne i niestabilne prawo</li> <li>- Wzrastające koszty pracy</li> </ul> |

|  |  |
|--|--|
| <ul style="list-style-type: none"> <li>- Prawne uregulowania w zakresie gospodarki wędkarsko-rybackiej</li> <li>- Stosowanie dobrych praktyk</li> <li>- Środki na edukację ekologiczną</li> <li>- Segregacja i recykling odpadów</li> <li>- Uregulowana gospodarka łowiecka</li> <li>- Uregulowanie zasobów wodnych dla potrzeb szlaków wodnych, uprawiania wędkarstwa i windsurfingu</li> </ul> | <ul style="list-style-type: none"> <li>- Malejąca opłacalność produkcji rolnej</li> <li>- Wzmożony ruch tranzytowy</li> <li>- Zbyt małe środki na finansowanie projektów infrastrukturalnych JST</li> <li>- Nadmierne zbiurokratyzowanie możliwości pozyskiwania środków finansowych z Unii Europejskiej</li> <li>- Nieracjonalna polityka w zakresie ochrony środowiska naturalnego stosowana w procesach inwestycyjnych</li> <li>- Niestabilny rynek usług, materiałów budowlanych oraz nieruchomości</li> </ul> |
|--|--|

Wnioski wynikające z przeprowadzonej analizy SWOT:

1. obszar objęty LSR jest spójny pod względem przyrodniczym, historycznym, kulturowym i ekonomicznym,
2. na obszarze objętym LSR występuje duży potencjał w zakresie:
  - a. rozwoju turystyki i agroturystyki,
  - b. rozwoju przedsiębiorczości, w tym usług przy wykorzystaniu lokalnych zasobów,
  - c. partnerskiej współpracy sektora publicznego, społecznego i gospodarczego,
  - d. innowacyjnego wykorzystania posiadanych zasobów,
3. obszary problemowe wskazane w „Słabych stronach” i „Zagrożeniach” są charakterystyczne dla wszystkich gmin wchodzących w skład LGD,
4. zjawiska wskazane w analizie SWOT zostaną wykorzystane do określenia misji LGD, celów ogólnych i szczegółowych oraz przedsięwzięć w LSR.

**4. Określenie celów ogólnych i szczegółowych LSR oraz wskazanie planowanych przedsięwzięć służących osiągnięciu poszczególnych celów szczegółowych, w ramach których będą realizowane operacje**

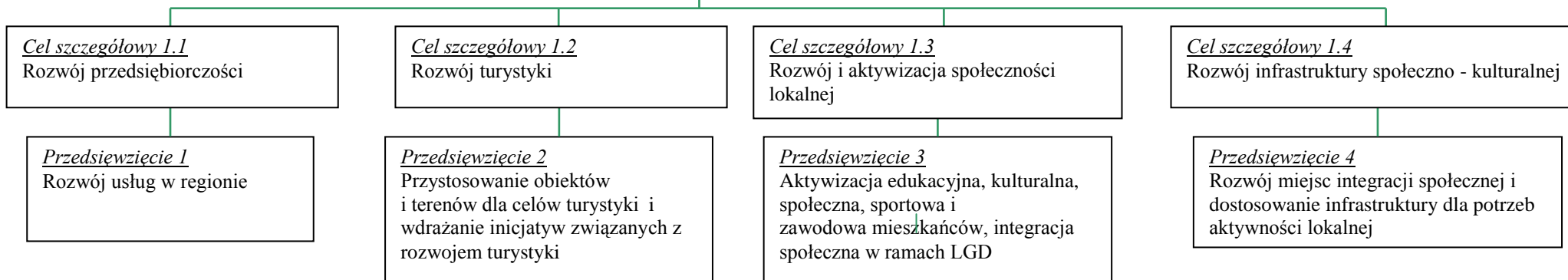


## Misja, cele ogólne, cele szczegółowe i przedsięwzięcia

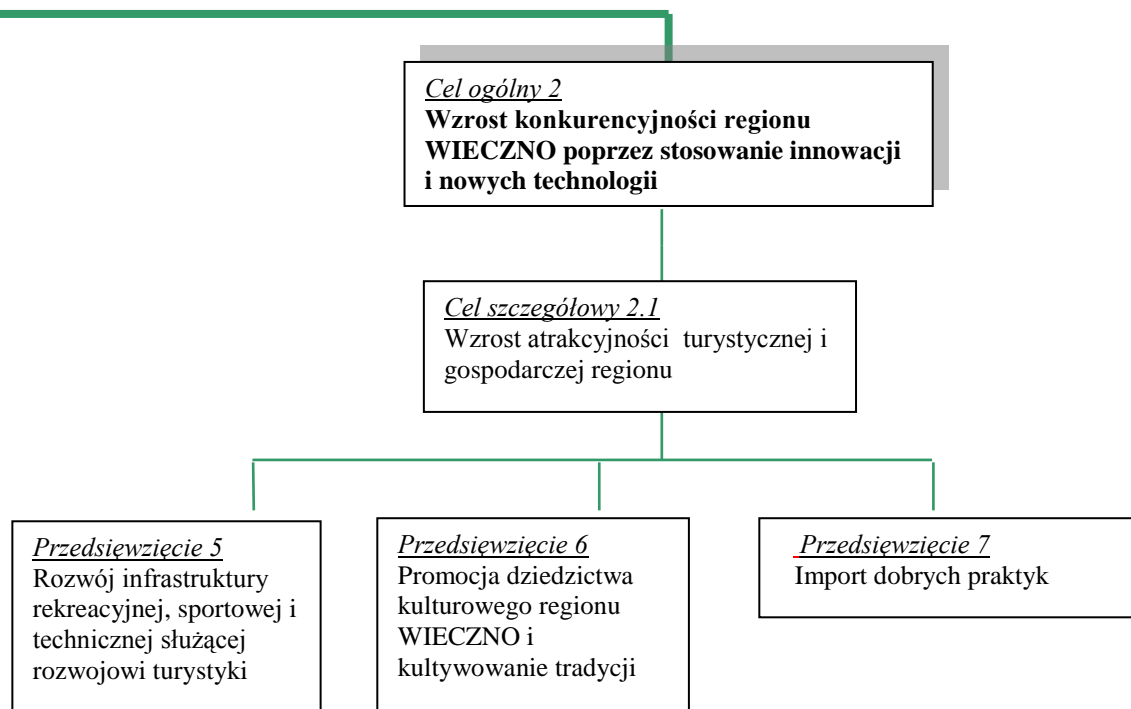
### MISJA:

Lokalna Grupa Działania WIECZNO jest partnerstwem, które poprzez aktywizację społeczności lokalnej, współpracę partnerów, stworzenie i promocję „Szlaku Rycerskiego” sprawi, że region WIECZNO to obszar nowoczesny, zrównoważony gospodarczo, racjonalnie wykorzystujący dziedzictwo kulturowe i posiadane zasoby oraz atrakcyjny turystycznie. Mieszkańcy są świadomi, aktywni i zorganizowani. Dobrze się tu żyje, pracuje i wypoczywa.

### Cel ogólny 1 **Wzrost standardu życia mieszkańców regionu WIECZNO**







#### **4.1 Grupy docelowe planowanych przedsięwzięć służących do osiągnięcia celów szczegółowych LSR**

##### **Cel ogólny: 1. Wzrost standardu życia mieszkańców regionu WIECZNO**

###### **PRZEDSIĘWZIĘCIE 1 Rozwój usług w regionie**

Grupami docelowymi w/w przedsięwzięcia są: osoby fizyczne ubezpieczone na podstawie ustawy z dnia 20 grudnia 1990 r. o ubezpieczeniu społecznym rolników, jako rolnik, małżonek rolnika lub domownik, osoby prawne, jednostka organizacyjna nieposiadająca osobowości prawnej, która prowadzi (podejmuje) działalność jako mikroprzedsiębiorstw zatrudniające poniżej 10 osób, i mające obrót nieprzekraczający równowartości w zł 2 mln euro,

###### **PRZEDSIĘWZIĘCIE 2 Przystosowanie obiektów i terenów dla celów turystyki i wdrażanie inicjatyw związanych z rozwojem turystyki**

Grupami docelowymi w/w przedsięwzięcia są: osoby fizyczne ubezpieczone na podstawie ustawy z dnia 20 grudnia 1990 r. o ubezpieczeniu społecznym rolników, jako rolnik, małżonek rolnika lub domownik, osoby prawne, jednostka organizacyjna nieposiadająca osobowości prawnej, która prowadzi (podejmuje) działalność jako mikroprzedsiębiorstwo zatrudniające poniżej 10 osób, i mające obrót nieprzekraczający równowartości w zł 2 mln euro, gmina, instytucja kultury dla której organizatorem jest jednostka samorządu terytorialnego, osoba prawna lub jednostka organizacyjna nieposiadająca osobowości prawnej, działająca na podstawie przepisów o stosunku Państwa do Kościoła Katolickiego w Rzeczypospolitej Polskiej, o stosunku Państwa do innych kościołów i związków wyznaniowych oraz o gwarancjach wolności sumienia i wyznania.

###### **PRZEDSIĘWZIĘCIE 3 Aktywizacja edukacyjna, kulturalna, społeczna, sportowa i zawodowa mieszkańców, integracja społeczna w ramach LGD**

Grupami docelowymi w/w przedsięwzięcia są: osoby fizyczne ubezpieczone na podstawie ustawy z dnia 20 grudnia 1990 r. o ubezpieczeniu społecznym rolników, jako rolnik, małżonek rolnika lub domownik, osoby prawne, jednostka organizacyjna nieposiadająca osobowości prawnej, która prowadzi (podejmuje) działalność jako mikroprzedsiębiorstwo zatrudniające poniżej 10 osób, i mające obrót nieprzekraczający równowartości w zł 2 mln euro, gmina, instytucja kultury dla której organizatorem jest jednostka samorządu terytorialnego, osoba prawna lub jednostka organizacyjna nieposiadająca osobowości prawnej, działająca na podstawie przepisów o stosunku Państwa do Kościoła Katolickiego w Rzeczypospolitej Polskiej, o stosunku Państwa do innych kościołów i

związków wyznaniowych oraz o gwarancjach wolności sumienia i wyznania, organizacja pozarządowa o statucie organizacji pożytku publicznego.

#### **PRZEDSIĘWZIĘCIE 4 Rozwój miejsc integracji społecznej i dostosowanie infrastruktury dla potrzeb aktywności lokalnej**

Grupami docelowymi w/w przedsięwzięcia są: osoby fizyczne ubezpieczone na podstawie ustawy z dnia 20 grudnia 1990 r. o ubezpieczeniu społecznym rolników, jako rolnik, małżonek rolnika lub domownik, osoby prawne, jednostka organizacyjna nieposiadająca osobowości prawnej, która prowadzi (podejmuje) działalność jako mikroprzedsiębiorstwo zatrudniające poniżej 10 osób, i mające obrót nieprzekraczający równowartości w zł 2 mln euro, gmina, instytucja kultury dla której organizatorem jest jednostka samorządu terytorialnego, osoba prawna lub jednostka organizacyjna nieposiadająca osobowości prawnej, działająca na podstawie przepisów o stosunku Państwa do Kościoła Katolickiego w Rzeczypospolitej Polskiej, o stosunku Państwa do innych kościołów i związków wyznaniowych oraz o gwarancjach wolności sumienia i wyznania, organizacja pozarządowa o statucie organizacji pożytku publicznego.

#### **Cel ogólny: 2. Wzrost konkurencyjności regionu WIECZNO poprzez stosowanie innowacji i nowych technologii**

#### **PRZEDSIĘWZIĘCIE 5 Rozwój infrastruktury rekreacyjnej, sportowej i technicznej służącej rozwojowi turystyki**

Grupami docelowymi w/w przedsięwzięcia są: osoby fizyczne ubezpieczone na podstawie ustawy z dnia 20 grudnia 1990 r. o ubezpieczeniu społecznym rolników, jako rolnik, małżonek rolnika lub domownik, osoby prawne, jednostka organizacyjna nieposiadająca osobowości prawnej, która prowadzi (podejmuje) działalność jako mikroprzedsiębiorstwo zatrudniające poniżej 10 osób, i mające obrót nieprzekraczający równowartości w zł 2 mln euro, gmina, instytucja kultury dla której organizatorem jest jednostka samorządu terytorialnego, osoba prawna lub jednostka organizacyjna nieposiadająca osobowości prawnej, działająca na podstawie przepisów o stosunku Państwa do Kościoła Katolickiego w Rzeczypospolitej Polskiej, o stosunku Państwa do innych kościołów i związków wyznaniowych oraz o gwarancjach wolności sumienia i wyznania, organizacja pozarządowa o statucie organizacji pożytku publicznego.

#### **PRZEDSIĘWZIĘCIE 6 Promocja dziedzictwa kulturowego regionu WIECZNO i kultywowanie tradycji**

Grupami docelowymi w/w przedsięwzięcia są: osoby fizyczne ubezpieczone na podstawie ustawy z dnia 20 grudnia 1990 r. o ubezpieczeniu społecznym rolników, jako rolnik, małżonek rolnika lub domownik, osoby prawne, jednostka organizacyjna nieposiadająca osobowości prawnej, która prowadzi (podejmuje) działalność jako mikroprzedsiębiorstwo zatrudniające poniżej 10 osób, i mające obrót nieprzekraczający równowartości w zł 2 mln euro, gmina, instytucja kultury dla której organizatorem jest jednostka samorządu terytorialnego, osoba prawna lub jednostka organizacyjna nieposiadająca osobowości prawnej, działająca na podstawie przepisów o stosunku Państwa do Kościoła Katolickiego w Rzeczypospolitej Polskiej, o stosunku Państwa do innych kościołów i związków wyznaniowych oraz o gwarancjach wolności sumienia i wyznania, organizacja pozarządowa o statucie organizacji pożytku publicznego oraz LGD.

### **PRZEDSIĘWZIĘCIE 7 Import dobrych praktyk**

Grupami docelowymi w/w przedsięwzięcia jest LGD

## 4.2 Matryca logiczna

| Cel ogólny   | Wskaźnik oddziaływania – do 2015 r.  | Źródła weryfikacji   | Cel szczegółowy  | Wskaźnik rezultatu /mierniki do 2015 r.   | Źródła weryfikacji   | Założenia /ryzyko  | Przedsięwzięcie  | Wskaźnik produktu  | Źródła weryfikacji   |
|--|--|--|--|---|--|--|--|--|--|
| Cel ogólny 1. Wzrost standardu życia mieszkańców regionu WIECZNO | - wzrost zamożności mieszkańców regionu WIECZNO o 10%,<br>- poprawa stanu infrastruktury służącej rozwojowi turystyki i agroturystyki o 10%,<br>- poprawa stanu infrastruktury społeczno-kulturalnej o 10% | - Ankiety, sondaże,<br>- Rejestry gminne,<br>- Sprawozdawczość gmin, raporty końcowe | Cel szczegółowy 1.1 Rozwój przedsiębiorczości                  | - Liczba osób korzystających z usług świadczonych w ramach realizacji LSR – 30; szacunkowa wartość początkowa - 0   | - Sprawozdania wnioskodawców<br>- Ewidencje działalności gospodarczej w gminach<br>- ankieta monitorująca  | - Apatia społeczna,<br>- Niesprzyjający klimat dla rozwoju przedsiębiorczości,<br>- Emigracja zarobkowa ludzi młodych i wykształconych,<br>- Zbyt skomplikowane procedury przygotowania wniosków,<br>- Niestabilność przepisów związanych z prowadzeniem działalności gospodarczej | Przedsięwzięcie 1. Rozwój usług w regionie   | - Liczba nowych lub rozwiniętych usług świadczonych dla mieszkańców i turystów w ramach realizacji LSR – 6   | - Sprawozdania wnioskodawców<br>- ankieta monitorująca   |
|  |  |  | Cel szczegółowy 1.2 Rozwój turystyki                           | - Liczba osób korzystających z obiektów i terenów przystosowanych dla celów turystyki i uczestniczących w inicjatywach związanych z rozwojem turystyki - 900; szacunkowa wartość początkowa - 0 | - Dane z rejestrów gmin,<br>- Sprawozdania wnioskodawców<br>- ankieta monitorująca   | - Problemy z uzyskaniem decyzji administracyjnych,<br>- Problemy z przeznaczeniem terenów dla celów turystycznych<br>- Wzrost cen  | Przedsięwzięcie 2. Przystosowanie obiektów i terenów dla celów turystyki i wdrażanie inicjatyw związanych z rozwojem turystyki       | - Liczba obiektów małej infrastruktury turystycznej wybudowanych, rozbudowanych lub wyremontowanych oraz terenów przystosowanych dla celów turystyki oraz liczba inicjatyw związanych z rozwojem turystyki - 9 | - Sprawozdania wnioskodawców,<br>- Protokół z odbioru<br>- ankieta monitorująca                                |
|  |  |  | Cel szczegółowy 1.3 Rozwój i aktywizacja społeczności lokalnej | - Liczba osób objętych aktywizacją edukacyjną, kulturalną, społeczną, sportową i zawodową oraz integracją społeczną – 4500; szacunkowa wartość początkowa - 0                                   | - Sprawozdania wnioskodawców,<br>- Listy obecności i sprawozdania z organizowanych imprez,<br>- Dokumentacja ze spotkań i imprez<br>- ankieta monitorująca | - Apatia społeczna,<br>- Brak zainteresowania przedsięwzięciami,<br>- Emigracja zarobkowa ludzi młodych i wykształconych   | Przedsięwzięcie 3. Aktywizacja edukacyjna, kulturalna, społeczna, sportowa i zawodowa mieszkańców, integracja społeczna w ramach LGD | - Liczba szkoleń, spotkań, festynów, wydarzeń kulturalnych oraz zajęć aktywizujących społeczność lokalną – 72  | - Sprawozdania wnioskodawców,<br>- Programy imprez szkoleń oraz zajęć aktywizujących<br>- ankieta monitorująca |

|   |   |   |  |  |   |  |  |  |  |
|---|---|---|--|--|---|--|--|--|--|
|   |   |   | Cel szczegółowy 1.4 Rozwój infrastruktury społeczno-kulturalnej              | - Liczba osób korzystających z miejsc integracji społecznej i dostosowanej infrastruktury dla potrzeb aktywności lokalnej – 9000; szacunkowa wartość początkowa - 0  | - Sprawozdanie z realizacji inwestycji,<br>- Ewidencja gminy<br>- ankieta monitorująca      | - Problemy z uzyskaniem decyzji administracyjnych,<br>- Wzrost cen   | Przedsięwzięcie 4. Rozwój miejsc integracji społecznej i dostosowanie infrastruktury dla potrzeb aktywności lokalnej | - Liczba obiektów miejsc integracji społecznej i dostosowanej infrastruktury dla potrzeb aktywności lokalnej – 45  | - Sprawozdania wnioskodawców,<br>- Protokół z odbioru<br>- ankieta monitorująca  |
| Cel ogólny 2. Wzrost konkurencyjności regionu WIECZNO poprzez stosowanie innowacji i nowych technologii | - Poprawa stanu infrastruktury służącej rozwojowi turystyki i agroturystyki o 10%<br>- Poprawa wizerunku i atrakcyjności turystycznej regionu WIECZNO o 10% | - Sondaże, kwestionariusze ankiet,<br>- Sprawozdawczość gmin, | Cel szczegółowy 2.1 Wzrost atrakcyjności turystycznej i gospodarczej regionu | - Liczba osób korzystających z obiektów infrastruktury rekreacyjnej, sportowej i technicznej służącej rozwojowi turystyki - 13500; szacunkowa wartość początkowa - 0 | - Sprawozdania wnioskodawców<br>- ankieta monitorująca                                      | - Recesja gospodarcza,<br>- Apatia społeczna,<br>- Niesprzyjający klimat do rozwoju przedsiębiorczości,<br>- Emigracja zarobkowa ludzi młodych i wykształconych,<br>- Wzrost cen,<br>- Problemy z uzyskaniem decyzji administracyjnych | Przedsięwzięcie 5. Rozwój infrastruktury rekreacyjnej, sportowej i technicznej służącej rozwojowi turystyki          | - Liczba obiektów infrastruktury rekreacyjnej, sportowej i technicznej służącej rozwojowi turystyki, utworzonych lub zmodernizowanych w ramach realizowanych operacji (m.in.: boiska sportowe, ścieżki rowerowe, place zabaw) – 50 | - Protokoły odbiorów końcowych,<br>- Sprawozdania wnioskodawców<br>- ankieta monitorująca  |
|   |   |   |  | - Liczba osób korzystających z podjętych inicjatyw - 9000  | - Listy uczestników konkursów, faktografia fotograficzna z imprez<br>- ankieta monitorująca | - Recesja gospodarcza,<br>- Apatia społeczna,<br>- Niesprzyjający klimat do rozwoju przedsiębiorczości,<br>- Emigracja zarobkowa ludzi młodych i wykształconych,<br>- Wzrost cen,<br>- Problemy z uzyskaniem decyzji administracyjnych | Przedsięwzięcie 6. Promocja dziedzictwa kulturowego regionu WIECZNO i kultywowanie tradycji                          | - Liczba inicjatyw mających na celu promocję dziedzictwa kulturowego i kultywowanie tradycji (m.in.: zakup strojów, organizacja imprez kulturalnych, wydanie folderu promującego region) – 18                                      | - Dokumentacja LGD dotycząca organizowanych imprez – umowy, programy imprez,<br>- Sprawozdania wnioskodawców<br>- ankieta monitorująca |

|  |  |  |  |   |  |  |   |  |  |
|--|--|--|--|---|--|--|---|--|--|
|  |  |  |  | <ul style="list-style-type: none"> <li>- Liczba osób uczestniczących w realizowanych operacjach w zakresie współpracy z innymi organizacjami – 135</li> </ul> | <ul style="list-style-type: none"> <li>- Sprawozdanie z realizacji operacji</li> <li>- ankieta monitorująca</li> </ul> | <ul style="list-style-type: none"> <li>- Recesja gospodarcza,</li> <li>- Apatia społeczna,</li> <li>- Niesprzyjający klimat do rozwoju przedsiębiorczości,</li> <li>- Emigracja zarobkowa ludzi młodych i wykształconych,</li> <li>- Wzrost cen,</li> <li>- Problemy z uzyskaniem decyzji administracyjnych</li> </ul> | Przedsięwzięcie<br>7. Import<br>dobrych praktyk | <ul style="list-style-type: none"> <li>- Liczba zrealizowanych inicjatyw w zakresie współpracy z innymi organizacjami – 3</li> </ul> | <ul style="list-style-type: none"> <li>- Sprawozdanie z realizacji operacji</li> <li>- ankieta monitorująca</li> </ul> |
|--|--|--|--|---|--|--|---|--|--|

## 5 Określenie misji LGD

Lokalna Grupa Działania WIECZNO jest partnerstwem, które poprzez aktywizację społeczności lokalnej, współpracę partnerów, stworzenie i promocję „Szlaku Rycerskiego” sprawi, że region WIECZNO to obszar nowoczesny, zrównoważony gospodarczo, racjonalnie wykorzystujący dziedzictwo kulturowe i posiadane zasoby oraz atrakcyjny turystycznie. Mieszkańcy są świadomi, aktywni i zorganizowani. Dobrze się tu żyje, pracuje i wypoczywa.





## **6 Wykazanie spójności specyfiki obszaru z celami LSR**

Cele LSR realizujące misję LGD są ściśle powiązane ze specyfiką obszaru. Myślą przewodnią LSR jest wykorzystanie potencjału dziedzictwa kulturowego i posiadanych zasobów prowadzącego do zrównoważonego rozwoju. Wypromowany region Wieczno wykorzystujący zasoby lokalne do rozwoju przedsiębiorczości, turystyki wiejskiej oraz zwiększenia aktywności lokalnej spełni cel ogólny 1 „Wzrost standardu życia mieszkańców regionu WIECZNO”.

Działania prowadzone w ramach celu ogólnego 1 przyczynią się także do wykorzystania potencjału przyrodniczego (malownicze jeziora i krajobrazy) dla rozwoju turystyki wiejskiej. Dzięki temu rozwinie się sfera usług, gospodarstwa rolne zdywersyfikują swoją działalność. Wzmocnią się także organizacje pozarządowe, które aktywnie włączyć się będą w promocję regionu i edukację mieszkańców realizując inicjatywy odpowiadające na zapotrzebowanie społeczności lokalnej i turystów.

Zrównoważony rozwój regionu LGD WIECZNO jest możliwy tylko dzięki szybkiemu dostosowaniu się do zmieniającego się rynku usług. W dzisiejszym globalnym świecie postęp technologiczny powoduje szybką zmianę potrzeb mieszkańców oraz osób korzystających z usług turystycznych. Zmienia się także w szybkim tempie rynek pracy. Coraz bardziej popularna w sferze usług staje się praca na odległość. Aby sprostać wyżej podanym problemom niezbędna jest realizacja celu ogólnego 2 „Wzrost konkurencyjności regionu WIECZNO poprzez stosowanie innowacji i nowych technologii” zrealizowany poprzez rozwój społeczeństwa informacyjnego, wzrost atrakcyjności turystycznej i gospodarczej regionu oraz innowacyjne wykorzystanie posiadanych zasobów specyficznych dla obszaru LGD WIECZNO.

## **7 Uzasadnienie podejścia zintegrowanego dla przedsięwzięć planowanych w ramach LSR**

Zintegrowany charakter LSR oznacza specyficzne podejście do rozwiązywania problemów poprzez wielosektorowe (zintegrowane, synergiczne) działania w sferze społecznej, gospodarczej i środowiskowej.

W naszej LSR poszczególne cele wzajemnie uzupełniają się. Operacje realizowane przez różne sektory są spójne, nakierowane na wykorzystanie specyfiki obszaru i służące jego rozwojowi. Temat przewodni regionu Wieczno jest osią główną, wokół której realizowane będą przedsięwzięcia. Takie podejście spowoduje efekt synergii.

Podmioty z sektora publicznego, społecznego i gospodarczego wykonując przedsięwzięcia będą ze sobą współpracować na rzecz promocji i wykorzystania regionu Wieczno.

LSR w ramach realizacji celów wykorzystuje także różne zasoby lokalne przyrodnicze, historyczne i kulturowe dla rozwoju atrakcyjności turystycznej oraz dla wzmocnienia potencjału gospodarczego regionu WIECZNO.

## **8 Uzasadnienie podejścia innowacyjnego dla przedsięwzięć planowanych w ramach LSR**

O innowacyjnym charakterze LSR w wymiarze lokalnym decyduje zakres naszej strategii. Opracowana strategia nie dotyczy wszystkich spraw i problemów występujących na obszarze LGD WIECZNO, a tylko tych problemów, które poprzez wykorzystanie specyfiki obszaru mogą przyczynić się do zintegrowanego rozwoju obszaru.

O innowacyjnym charakterze LSR świadczy także:

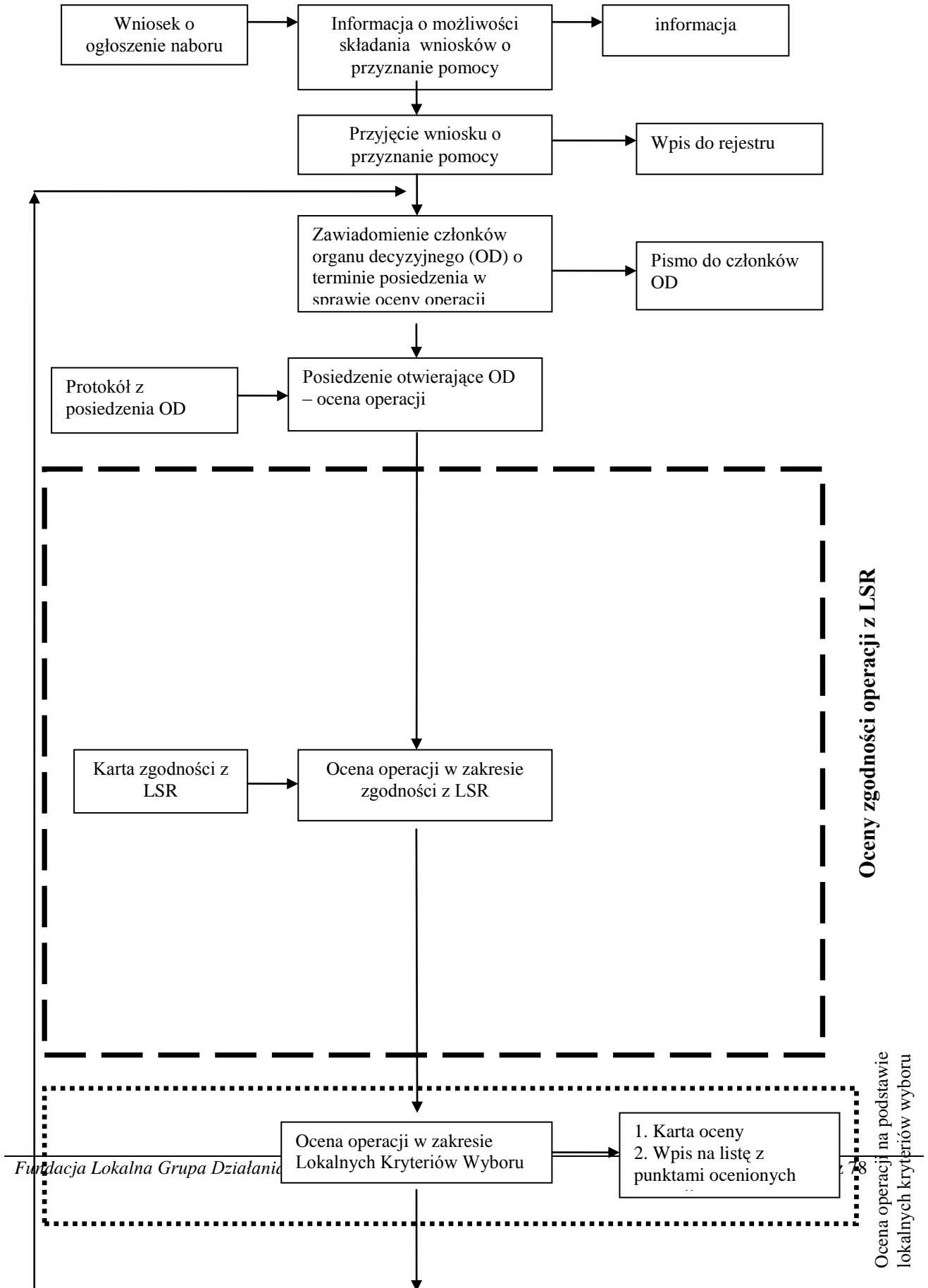
1. współpraca trzech sektorów publicznego, społecznego i gospodarczego na poziomie 9 gmin dotychczas niepraktykowana w takim wymiarze,
2. nowatorskie wykorzystanie posiadanych zasobów historycznych oraz przyrodniczych – rozwój oraz wypromowanie regionu Wieczno,
3. rozwój nowych usług na obszarze LGD WIECZNO związanych regionem Wieczno skierowanych do mieszkańców i turystów,
4. proponowane w LSR przedsięwzięcia prowadzić będą do rozwoju turystyki, która dotychczas była obszarem mało wykorzystywanym dla wzmocnienia potencjału gospodarczego regionu,
5. rozwój aktywności społecznej poprzez ścisłą współpracę organizacji pozarządowych z obszary 9 gmin. Współpraca ta przyczyni się do wzmocnienia trzeciego sektora dzięki wymianie doświadczeń i wzajemnego uczenia się

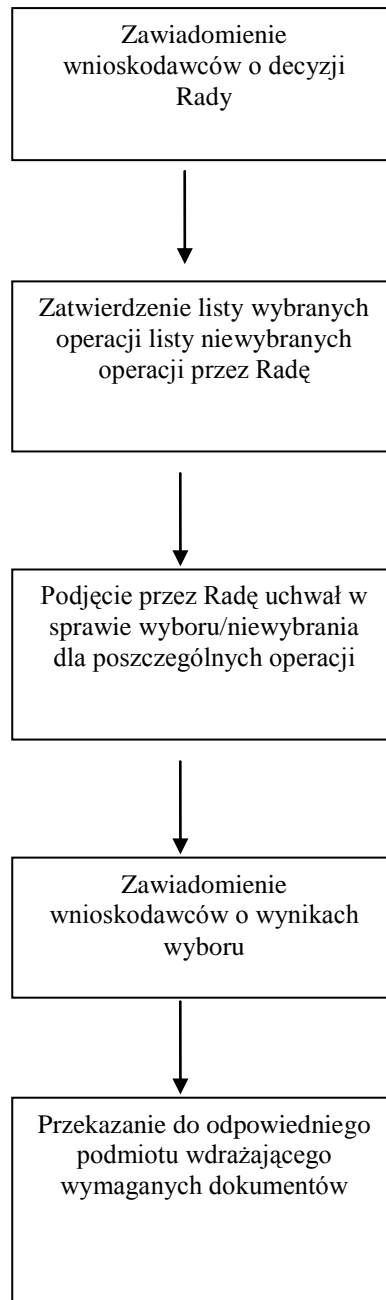
## **9 Określenie procedur oraz kryteria wyboru operacji przez LGD**

Procedura wyboru operacji została opracowana na podstawie:

1. ustawy z dnia 7 marca 2007r. o wspieraniu rozwoju obszarów wiejskich z udziałem środków Europejskiego Funduszu Rolnego na rzecz Rozwoju Obszarów Wiejskich oraz aktów wykonawczych do przedmiotowej ustawy,
2. rozporządzenia Rady (WE) nr 1698/2005 z dnia 20 września 2005r. w sprawie wsparcia rozwoju obszarów wiejskich przez Europejski Fundusz Rolny na rzecz Rozwoju Obszarów Wiejskich (EFRROW).
3. Rozporządzenie Ministra Rolnictwa i Rozwoju Wsi z dnia 8 lipca 2008r. z późn. zm.

Na następnych stronach w formie graficznej przedstawiono przebieg procedury ogólnej wyboru operacji do objęcia dofinansowaniem.





| Numer kroku / działania  | Opis kroku / działania  | Czas / termin realizacji liczone w dniach kalendarzowych  | Rezultat  | Załączniki   |
|--|---|---|---|--|
| <b>I. Zawiadomienie o rozpoczęciu procedury naboru operacji</b>  |   |   |   |  |
| 1. Samorząd Województwa Kujawsko-Pomorskiego   |   | Co najmniej 44 dni przed dniem rozpoczęcia naboru*  | Akceptacja ogłoszenia przez SW.   | Wniosek o podanie do publicznej wiadomości informacji o możliwości składania wniosków o przyznanie pomocy wraz ze wszystkimi niezbędnymi dokumentami |
| 2.   | Ogłoszenie na stronach internetowych  | Co najmniej 14 dni przed rozpoczęciem naboru  | Podanie do publicznej wiadomości przez LGD na jej stronie internetowej oraz w jej siedzibie na tablicy ogłoszeń |  |
| 3.   | Przyjmowanie wniosków o przyznanie pomocy składanych w odpowiedzi na ogłoszenie | Termin składania wniosków o przyznanie pomocy - nie mniej niż 14 dni i nie więcej niż 30 dni rozpoczynający bieg nie wcześniej niż po upływie 14 dni od dnia podania do publicznej wiadomości tej informacji* | Wpływ wniosków o przyznanie pomocy od Wnioskodawców   |  |
| <b>II. Zawiadomienie organu decyzyjnego o posiedzeniu otwierającym dla oceny operacji w ramach danej tury aplikacyjnej</b> |   |   |   |  |
| 4.   | Ustalenie terminu posiedzenia organu decyzyjnego (OD)                           | <i>Wyznaczenie terminu pierwszego posiedzenia OD dla danej tury</i>   |   |  |
| 5.   | Zawiadomienie   |   | Poinformowanie  |  |

|   |  |   |   |                            |
|---|--|---|---|----------------------------|
|   | członków OD o terminie posiedzenia w sprawie oceny operacji          |   | członków OD o terminie rozpoczęcia oceny złożonych operacji |                            |
| <b>III. Ocena operacji pod kątem zgodności z LSR</b>            |  |   |   |                            |
| 7.  | Ocena operacji pod kątem zgodności z Lokalną Strategia Rozwoju (LSR) | Nie więcej niż 21 dni liczonych od dnia, w którym upłynął termin składania wniosków o przyznanie pomocy |   |                            |
| <b>IV. Ocena operacji w zakresie Lokalnych Kryteriów Wyboru</b> |  |   |   |                            |
| 8.  | Ocena operacji w zakresie Lokalnych Kryteriów Wyboru (LKW)           | Nie więcej niż 21 dni liczonych od dnia, w którym upłynął termin składania wniosków o przyznanie pomocy | Stworzenie listy ocenionych operacji                        | Listy ocenionych operacji. |

\*zgodnie z rozporządzeniem Ministra Rolnictwa i Rozwoju Wsi z dnia 8 lipca 2008r. z późn. zm.

Uwagi:

W ciągu 45 dni od zakończenia naboru wniosków LGD przekazuje IW wymagane dokumenty, w tym:

- listę operacji wybranych (wraz z uchwałą),
- listę operacji niewybranych (wraz z uchwałą),
- wszystkie uchwały w sprawie wybrania lub niewybrania poszczególnych operacji,
- oryginały wszystkich wniosków o przyznanie pomocy złożonych w ramach naboru,

W przypadku, gdy nabór dotyczy operacji z zakresu „Różnicowanie w kierunku działalności nierolniczej” oraz „Tworzenie i rozwój mikroprzedsiębiorstw” listy, o których mowa w punkcie 17 przekazywane są dodatkowo do wiadomości Samorządu Wojewódzkiego właściwego ze względu na siedzibę LGD.

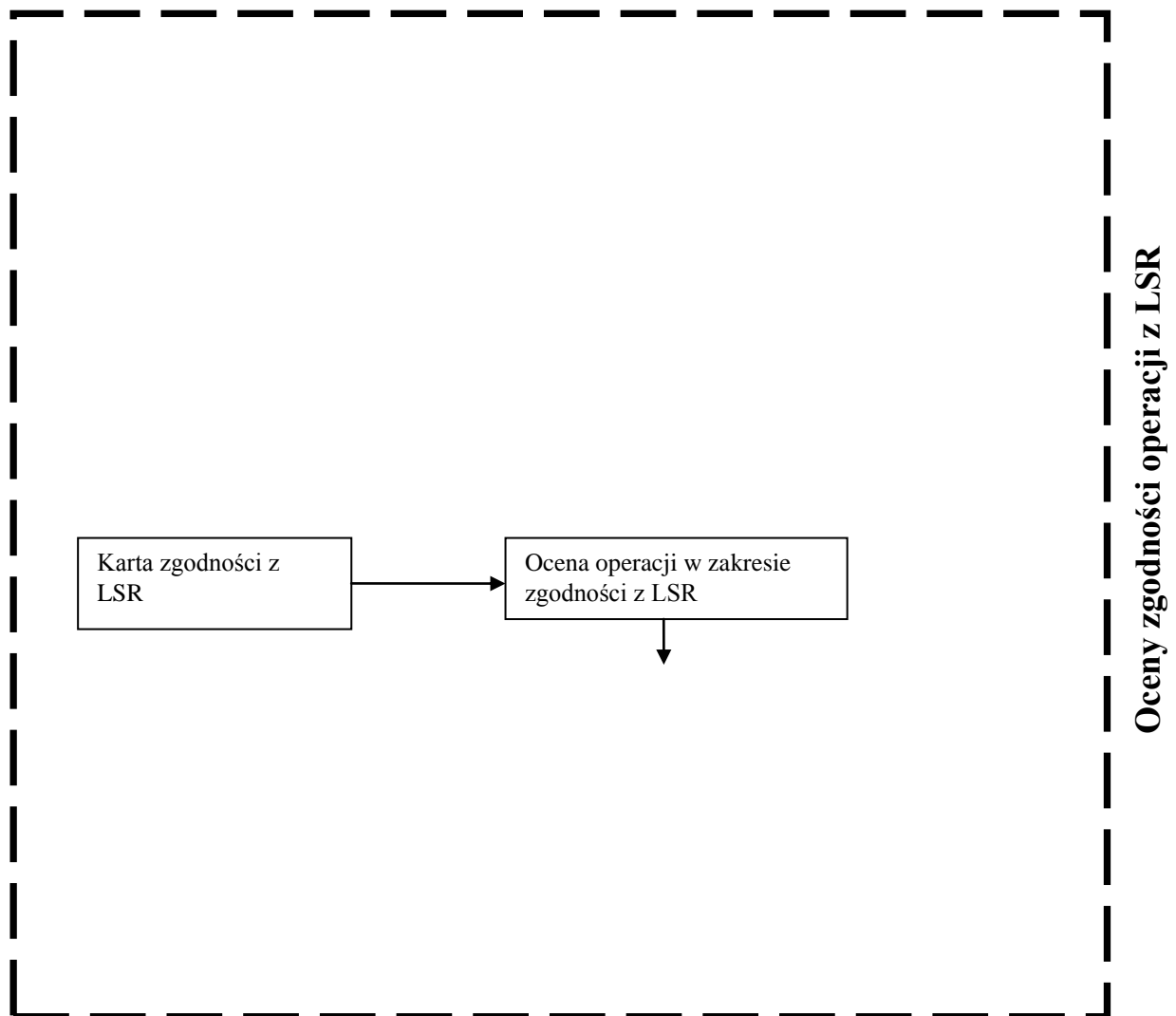
### 9.1. Procedura i kryteria oceny zgodności operacji z LSR

Procedura wyboru operacji została opracowana na podstawie:

1. ustawy z dnia 7 marca 2007r. o wspieraniu rozwoju obszarów wiejskich z udziałem środków Europejskiego Funduszu Rolnego na rzecz Rozwoju Obszarów Wiejskich oraz aktów wykonawczych do przedmiotowej ustawy,
2. rozporządzenia Rady (WE) nr 1698/2005 z dnia 20 września 2005r. w sprawie wsparcia rozwoju obszarów wiejskich przez Europejski Fundusz Rolny na rzecz Rozwoju Obszarów Wiejskich (EFRROW).

Procedura oceny zgodności operacji z LSR stanowi część przedstawionej w pkt. 9 ogólnej procedury wyboru operacji.

Poniżej w formie graficznej przedstawiono przebieg procedury oceny zgodności operacji z LSR.



| Numer kroku / działania                  | Opis kroku / działania   | Czas / termin realizacji liczone w dniach kalendarzowych                                       | Rezultat | Załączniki |
|--|--|--|----------|------------|
| Ocena operacji pod kątem zgodności z LSR |  |  |          |            |
| 7.                                       | Ocena operacji pod kątem zgodności z Lokalną Strategia Rozwoju (LSR) | Nie później niż 21 dni od dnia, w którym upłynął termin składania wniosków o przyznanie pomocy |          |            |

Ocena zgodności operacji z LSR polega na dokonaniu oceny zgodności celów i zakresu operacji z celami ogólnymi, szczegółowymi i przedsięwzięciami zapisanymi w LSR przez członków organu decyzyjnego (OD), tj. Rady Programowej LGD WIECZNO. Ocena zgodności z LSR jest dokonywana indywidualnie przez członków OD (na podstawie regulaminu organizacyjnego Rady Programowej LGD) poprzez wypełnienie imiennej karty oceny zgodności.

Operacja zostanie uznana za zgodną z LSR, jeżeli będzie zgodna, z co najmniej jednym celem ogólnym, co najmniej jednym celem szczegółowym oraz co najmniej jednym przedsięwzięciem zapisanym w LSR.

Uznanie operacji za zgodną z LSR skutkuje przekazaniem operacji do dalszej oceny wg lokalnych kryteriów wyboru. Operacja, która nie zostanie uznana za zgodną z LSR nie podlega dalszej ocenie. Warunkiem ważności podejmowanych w drodze głosowania decyzji dotyczących wyboru operacji w ramach każdego z działań jest spełnienie parytetu równowagi sektorów na etapie głosowania, tj. udziału w każdym z głosowań, co najmniej takiej samej liczby członków sektora społecznego i gospodarczego, co liczby członków sektora publicznego.

## 9.2. Procedura i kryteria wyboru operacji na podstawie lokalnych kryteriów

Procedura wyboru operacji na podstawie Lokalnych Kryteriów Wyboru (LKW) została opracowana na podstawie:

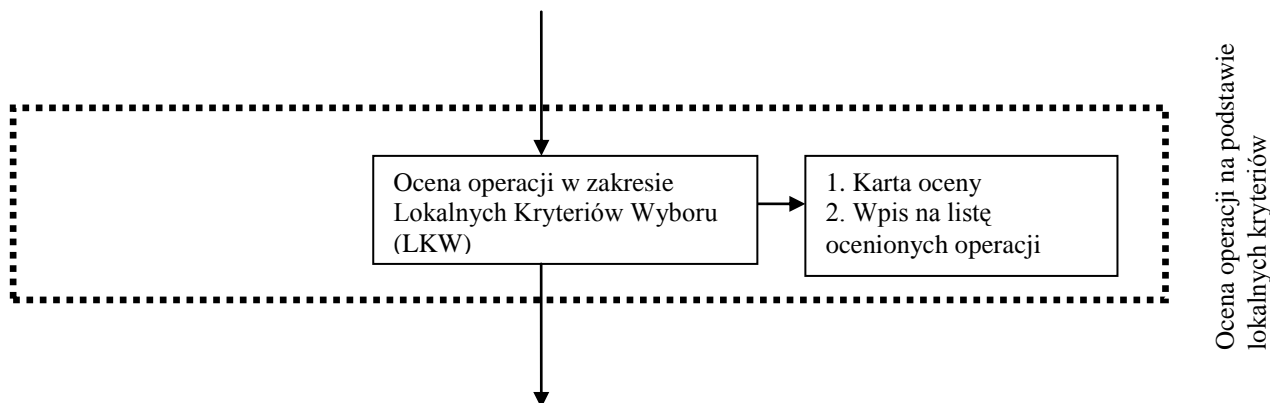
1. ustawy z dnia 7 marca 2007r. o wspieraniu rozwoju obszarów wiejskich z udziałem środków Europejskiego Funduszu Rolnego na rzecz Rozwoju Obszarów Wiejskich oraz aktów wykonawczych do przedmiotowej ustawy,



- rozporządzenia Rady (WE) nr 1698/2005 z dnia 20 września 2005r. w sprawie wsparcia rozwoju obszarów wiejskich przez Europejski Fundusz Rolny na rzecz Rozwoju Obszarów Wiejskich (EFRROW).

Procedura oceny operacji na podstawie Lokalnych Kryteriów Wyboru stanowi część przedstawionej w pkt. 9 ogólnej procedury wyboru operacji.

Poniżej w formie graficznej przedstawiono przebieg procedury oceny operacji na podstawie Lokalnych Kryteriów Wyboru.



Procedura oceny na podstawie lokalnych kryteriów wyboru polega na dokonaniu oceny operacji zakwalifikowanych wcześniej, jako zgodnych z LSR na podstawie specyficznych dla Lokalnej Grupy Działania WIECZNO lokalnych kryteriów wyboru. Jej zasadniczym celem jest wybór operacji, które w największym stopniu mogą realizować założenia LSR.

Ze względu na różne cele i charakter poszczególnych działań („Różnicowanie w kierunku działalności nierolniczej”, „Tworzenie i rozwój mikroprzedsiębiorstw”, „Odnowa i rozwój wsi” oraz „Małe projekty”) stosowane będą różne zestawy lokalnych kryteriów wyboru.

Ocena dokonywana jest indywidualnie przez członków OD na imiennych kartach oceny operacji (zgodnie z regulaminem organizacyjnym Rady Programowej LGD) według lokalnych kryteriów wyboru.

Wynik głosowania w sprawie oceny operacji według lokalnych kryteriów LGD uzyskuje się sumując oceny punktowe wyrażone na kartach stanowiących głosy oddane ważne w pozycji „suma punktów” i dzieli przez liczbę ważnie oddanych głosów.

Na podstawie wyników głosowania w sprawie zgodności operacji z Lokalną Strategią Rozwoju i spełnienia lokalnych kryteriów wyboru organ decyzyjny podejmuje uchwałę w sprawie listy ocenionych operacji, ustalając ich kolejność według liczby uzyskanych punktów w ramach tej oceny projektów, z jednoczesnym wskazaniem operacji, które zostaną wybrane i niewybrane do dofinansowania w ramach limitu środków przysługujących na dane działanie.

Lista projektów zostaje opublikowana w siedzibie LGD oraz na stronie internetowej LGD.

Niezwłocznie po sporządzeniu listy ocenionych operacji, przekazuje się wnioskodawcom na piśmie informację o:

- a) zgodności operacji albo jej niezgodności z LSR – wskazując przyczyny decyzji;
- b) liczbie uzyskanych punktów w ramach tej oceny;
- c) zakwalifikowaniu lub niezakwalifikowaniu operacji do dofinansowania w ramach limitu środków przysługujących na dane działanie w ramach ostatniego naboru;
- d) możliwości złożenia odwołania od wyników tej oceny zgodnie z procedurą określoną w pkt. 9.3.

Po upływie czasu odwołań odbywa się posiedzenie Rady, mające na celu ponowne rozpatrzenie wniosków o przyznanie pomocy, co do których złożono odwołanie.

Jeżeli odwołanie rozpatrzone na korzyść wnioskodawcy, a liczba uzyskanych przez wnioskodawcę punktów kwalifikuje wniosek do wpisania na listę operacji wybranych, może to spowodować skreślenie z listy operacji o mniejszej liczbie punktów. W tym wypadku konieczna jest uchwała Rady i aktualizacja listy operacji wybranych oraz niewybranych, a także wysłanie pism informujących o niewybraniu operacji do wnioskodawców, którzy zostali usunięci z listy operacji wybranych ze względu na zbyt niską liczbę uzyskanych punktów na skutek odwołań. Jeżeli odwołanie rozpatrzone negatywnie, LGD niezwłocznie informuje na piśmie wnioskodawcę o wyniku, wraz z jego uzasadnieniem.

Powtórna negatywna decyzja Rady o niewybraniu danej operacji do dofinansowania jest ostateczna. Po rozpatrzeniu odwołań, zgodnie z procedurą odwołania się wnioskodawcy od rozstrzygnięć organu decyzyjnego wskazaną w pkt. 9.3. ppkt 4, Rada przyjmuje uchwałę w sprawie wybrania i niewybrania operacji do dofinansowania w ramach danego działania i na jej podstawie sporządza listę wybranych i niewybranych operacji.

Lista wybranych operacji zawiera następujące informacje:

- numer wniosku
- numer identyfikacyjny wnioskodawcy
- nazwisko i imię lub nazwę wnioskodawcy
- tytuł operacji
- wnioskowaną kwotę pomocy
- zgodność operacji z LSR
- liczbę punktów przyznanych operacji
- informację czy dany wniosek mieści się w ramach limitu (dotyczy ostatniego naboru dla danego działania)

Lista niewybranych operacji zawiera następujące informacje:

- numer wniosku
- numer identyfikacyjny wnioskodawcy
- nazwisko i imię lub nazwę wnioskodawcy
- tytuł operacji
- wnioskowaną kwotę pomocy
- informację czy operacja jest zgodna z LSR lub niezgodna z LSR
- powód niewybrania operacji
- liczbę przyznanych punktów
- informację czy wniosek został złożony w terminie i miejscu wskazanym w informacji o naborze
- informację, czy dany wniosek jest / nie jest zgodny z tematycznym zakresem operacji wskazanym w informacji o naborze wniosków, o ile w tej informacji wskazany był tematyczny zakres operacji.

LGD publikuje listę wybranych i niewybranych operacji na swojej stronie internetowej nie później niż w dniu jej przekazania do właściwego organu samorządu województwa.

W przypadku uzyskania jednakowej ilości punktów przez dwie lub więcej operacji o kolejności na liście decyduje kolejność zarejestrowania wniosków w Biurze LGD.

Rada Programowa LGD Wieczno dokonuje wyboru operacji w ramach danego działania, w każdym z naborów, do wysokości limitu dostępnych środków. Wyjątkiem od zasady jest ostatni nabór, wówczas Rada wybiera operacje w ramach danego działania do wysokości 120% limitu wskazanego w informacji o naborze.

W przypadku ograniczeń tematycznych zakresu operacji, jakie może zawierać informacja o naborze w ramach danego działania, Rada Programowa LGD Wieczno dokonuje wyboru tych projektów, których zakres tematyczny jest zgodny z tematycznym zakresem operacji wskazanym w informacji o naborze.

Tabela 17. **Lokalne kryteria wyboru operacji przez organ decyzyjny LGD WIECZNO  
MAŁE PROJEKTY**

| L.p. | Kryterium wyboru operacji                             | Opis  | Punkty   |
|------|---|---|--|
| 1    | Doświadczenie wnioskodawcy w realizacji przedsięwzięć | Preferuje się wnioskodawców posiadających doświadczenie w realizacji przedsięwzięć współfinansowanych ze źródeł zewnętrznych <sup>1</sup> | <b>0</b> - wnioskodawca nie zrealizował wcześniej żadnego przedsięwzięcia współfinansowanego ze źródeł zewnętrznych<br><b>1</b> - wnioskodawca zrealizował |

|   |  |  |   |
|---|--|--|---|
|   |  |  | wcześniej od 1 do 3 przedsięwzięć współfinansowanych ze źródeł zewnętrznych<br><b>2</b> - wnioskodawca zrealizował wcześniej 4 i więcej przedsięwzięć współfinansowanych ze źródeł zewnętrznych   |
| 2 | Integracja społeczności lokalnej       | Preferuje się operacje służące wzrostowi integracji społeczności lokalnych i zmierzające do podniesienia kwalifikacji i umiejętności mieszkańców. Jest to kryterium uzasadniające realizację operacji. | <b>0</b> – operacja nie przyczynia się do wzrostu integracji społeczności lokalnych i nie zmierza do podniesienia kwalifikacji i umiejętności mieszkańców<br><b>1</b> - operacja przyczynia się do wzrostu integracji społeczności lokalnych lub zmierza do podniesienia kwalifikacji i umiejętności mieszkańców<br><b>3</b> - operacja przyczynia się do wzrostu integracji społeczności lokalnych i zmierza do podniesienia kwalifikacji i umiejętności mieszkańców |
| 3 | Wysokość wnioskowanej kwoty            | Preferuje się operacje, w których wnioskowana kwota pomocy nie przekracza 25 000,00 zł.  | <b>0</b> – wnioskowana kwota pomocy przekracza 25 000,00 zł<br><b>5</b> – wnioskowana kwota pomocy nie przekracza 25 000,00 zł  |
| 4 | Udział partnerów w realizacji operacji | Preferuje się operacje realizowane z udziałem wielu partnerów na podstawie   | <b>0</b> - bez partnera<br><b>1</b> - 1 partner   |

|   |  |  |   |
|---|--|--|---|
|   |  | umowy partnerskiej   | <b>2</b> - 2 partnerów<br><b>3</b> - 3 i więcej partnerów   |
| 5 | Wsparcie dla określonych grup osób/beneficjentów | Preferuje się operacje składane przez organizacje pozarządowe  | <b>0</b> – wnioskodawca nie jest organizacją pozarządową<br><b>3</b> – wnioskodawca jest organizacją pozarządową                    |
| 6 | Udział środków własnych w realizacji operacji    | Preferuje się operacje, w których za każde 10% wzrostu udziału własnego w kosztach kwalifikowalnych powyżej wymaganego minimum wnioskodawca otrzymuje 1pkt, lecz nie więcej niż 7 pkt. | <b>1</b> - za każde 10% udziału własnego w kosztach kwalifikowalnych, powyżej wymaganego minimum, lecz nie więcej niż <b>7</b> pkt. |

<sup>1</sup> Za źródła zewnętrzne uznaje się wszelkiego rodzaju środki finansowe przeznaczone i wykorzystane na realizację przedsięwzięcia, które nie stanowiły środków własnych wnioskodawcy. Kryterium 2 jest kryterium uzasadniającym, ponieważ uzasadnia wpływ danej operacji na realizację LSR.

Minimalna liczba punktów, których osiągnięcie jest niezbędne do wyboru danej operacji wynosi 5 punktów.

Mierzalność danego kryterium będzie oceniana na podstawie danych liczbowych zawartych we wniosku o przyznanie pomocy lub też informacji bądź deklaracji przedstawionych przez wnioskodawcę w dodatkowych załącznikach do wniosku.

Tabela 18. **Lokalne kryteria wyboru projektów przez organ decyzyjny LGD WIECZNO ODNOWA I ROZWÓJ WSI**

| L.p. | Kryterium lokalne                                     | Opis  | Punkty  |
|------|---|---|---|
| 1    | Doświadczenie wnioskodawcy w realizacji przedsięwzięć | Preferuje się wnioskodawców posiadających doświadczenie w realizacji przedsięwzięć współfinansowanych ze źródeł zewnętrznych <sup>1</sup> | <b>0</b> - wnioskodawca nie zrealizował wcześniej żadnego przedsięwzięcia współfinansowanego ze źródeł zewnętrznych<br><b>1</b> - wnioskodawca zrealizował wcześniej od 1 do 4 przedsięwzięć współfinansowanych ze źródeł zewnętrznych<br><b>2</b> - wnioskodawca |

|   |   |  |   |
|---|---|--|---|
|   |   |  | zrealizował wcześniej 5 i więcej przedsięwzięć współfinansowanych ze źródeł zewnętrznych <sup>1</sup>                                   |
| 2 | Stopień wykorzystania lokalnych zasobów w projekcie | Preferuje projekty wykorzystujące lokalne zasoby, m.in. lokalną historię, tradycję, kulturę, walory lokalnego środowiska, lokalną infrastrukturę turystyczną, lokalne produkty i usługi. Jest to kryterium uzasadniające | <b>0</b> – operacje nie wykorzystuje zasobów lokalnych<br><b>1</b> – operacja wykorzystuje zasoby lokalne                               |
| 3 | Wsparcie dla określonych grup beneficjentów         | Preferuje się operacje realizowane przez podmiot publiczny   | <b>0</b> – operacja realizowana przez podmiot niebędący podmiotem publicznym<br><b>5</b> – operacja realizowana przez podmiot publiczny |
| 4 | Udział partnerów w realizacji operacji              | Preferuje się operacje realizowane z udziałem wielu partnerów na podstawie umowy partnerskiej  | <b>0</b> - bez partnera<br><b>1</b> - 1 partner<br><b>2</b> - 2 partnerów<br><b>3</b> - 3 i więcej partnerów                            |
| 5 | Wysokość wnioskowanej kwoty                         | Preferuje się operacje, w których wnioskowana kwota pomocy nie przekracza 300 000,00 zł.   | <b>0</b> – wnioskowana kwota pomocy przekracza 300 000,00 zł<br><b>6</b> – wnioskowana kwota pomocy nie przekracza 300 000,00 zł        |

<sup>1</sup> Za źródła zewnętrzne uznaje się wszelkiego rodzaju środki finansowe przeznaczone i wykorzystane na realizację przedsięwzięcia, które nie stanowiły środków własnych wnioskodawcy. Kryterium 2 jest kryterium uzasadniającym, ponieważ uzasadnia wpływ danej operacji na realizację LSR.

Minimalna liczba punktów, których osiągnięcie jest niezbędne do wyboru danej operacji wynosi 5 punktów.

Mierzalność danego kryterium będzie oceniana na podstawie danych liczbowych zawartych we wniosku o przyznanie pomocy lub informacji z biura LGD o wcześniej zrealizowanych przez beneficjenta projektach bądź deklaracji przedstawionych przez wnioskodawcę w dodatkowych załącznikach do wniosku.

Tabela 19. **Lokalne kryteria wyboru projektów przez organ decyzyjny LGD WIECZNO  
TWORZENIE I ROZWÓJ MIKROPRZEDSIĘBIORSTW**

| L.p. | Kryterium lokalne   | Opis  | Punkty   |
|------|---|---|--|
| 1    | Doświadczenie wnioskodawcy w realizacji przedsięwzięć               | Preferuje się wnioskodawców posiadających doświadczenie w realizacji przedsięwzięć współfinansowanych ze źródeł zewnętrznych <sup>1</sup>                       | <b>0</b> - wnioskodawca nie zrealizował wcześniej żadnego przedsięwzięcia współfinansowanego ze źródeł zewnętrznych<br><b>1</b> - wnioskodawca zrealizował wcześniej przedsięwzięcie współfinansowane ze źródeł zewnętrznych<br><b>2</b> - wnioskodawca zrealizował wcześniej 2 i więcej przedsięwzięć współfinansowanych ze źródeł zewnętrznych |
| 2    | Operacje proekologiczne   | Preferuje się operacje wykorzystujące odnawialne źródła energii (energia wiatrowa, energia słoneczna, biogazy i biopaliwa)                                      | <b>0</b> – operacja nie zakłada wykorzystania odnawialnych źródeł energii<br><b>2</b> – operacja zakłada wykorzystanie odnawialnych źródeł energii   |
| 3    | Liczba nowych miejsc pracy utworzonych w wyniku realizacji operacji | Preferuje się operacje, których realizacja spowoduje powstanie nowych miejsc pracy (liczonych jako pełne etaty średnioroczne). Jest to kryterium uzasadniające. | <b>0</b> - brak nowych miejsc pracy<br><b>3</b> – 1 miejsce pracy i więcej   |
| 4    | Operacja realizowana po raz pierwszy na terenie danej gminy         | Preferuje się operacje realizowane po raz pierwszy w ramach tego konkursu na terenie danej gminy  | <b>0</b> – operacja realizowana po raz kolejny<br><b>5</b> – operacja realizowana po raz pierwszy  |
| 5    | Operacje przyczyniające się do                                      | Preferuje się operacje, które przyczyniają się do tworzenia lub rozwoju   | <b>4</b> - operacja przyczynia się   |

|   |  |   |   |
|---|--|---|---|
|   | tworzenia lub rozwoju mikroprzedsiębiorstw | mikroprzedsiębiorstw  | do rozwoju mikroprzedsiębiorstwa<br>2 – operacja przyczynia się do powstania mikroprzedsiębiorstwa                  |
| 6 | Wysokość wnioskowanej kwoty                | Preferuje się operacje, w których za każde 10% wzrostu udziału własnego w kosztach kwalifikowalnych powyżej wymaganego minimum wnioskodawca otrzymuje 1pkt, lecz nie więcej niż 5 pkt | 1 - za każde 10% udziału własnego w kosztach kwalifikowanych powyżej wymaganego minimum, lecz nie więcej niż 5 pkt. |

<sup>1</sup> Za źródła zewnętrzne uznaje się wszelkiego rodzaju środki finansowe przeznaczone i wykorzystane na realizację przedsięwzięcia, które nie stanowiły środków własnych wnioskodawcy.

Minimalna liczba punktów, których osiągnięcie jest niezbędne do wyboru danej operacji wynosi 4 punkt.

Kryterium 3 jest kryterium uzasadniającym, ponieważ uzasadnia wpływ danej operacji na realizację LSR.

Mierzalność danego kryterium będzie oceniana na podstawie danych liczbowych zawartych we wniosku o przyznanie pomocy lub też informacji bądź deklaracji przedstawionych przez wnioskodawcę w dodatkowych załącznikach do wniosku.

Tabela 20. **Lokalne kryteria wyboru projektów przez organ decyzyjny LGD WIECZNO RÓŻNICOWANIE W KIERUNKU DZIAŁALNOŚCI NIEROLNICZEJ**

| L.p. | Kryterium wyboru operacji                             | Opis  | Punkty  |
|------|---|---|---|
| 1    | Doświadczenie wnioskodawcy w realizacji przedsięwzięć | Preferuje się wnioskodawców posiadających doświadczenie w realizacji przedsięwzięć współfinansowanych ze źródeł zewnętrznych <sup>1</sup> | 0 - wnioskodawca nie zrealizował wcześniej żadnego przedsięwzięcia współfinansowanego ze źródeł zewnętrznych<br>1 - wnioskodawca zrealizował wcześniej 1 przedsięwzięcie współfinansowane |



|   |   |  |  |
|---|---|--|--|
|   |   |  | ze źródeł zewnętrznych<br><b>2</b> - wnioskodawca zrealizował wcześniej 2 i więcej przedsięwzięć współfinansowanych ze źródeł zewnętrznych |
| 2 | Wsparcie dla określonych grup osób/beneficjentów                    | Preferuje się operacje związane z zakładaniem nowej działalności gospodarczej lub poszerzeniem usług   | <b>2</b> – operacja związana z zakładaniem nowej działalności gospodarczej<br><b>3</b> – operacja związana z poszerzeniem usług            |
| 3 | Liczba nowych miejsc pracy utworzonych w wyniku realizacji operacji | Preferuje się operacje, których realizacja spowoduje powstanie nowych miejsc pracy (liczonych jako pełne etaty średnioroczne). Jest to kryterium uzasadniające.                        | <b>0</b> - brak nowych miejsc pracy<br><b>3</b> – 1 miejsce pracy i więcej   |
| 4 | Operacja realizowana po raz pierwszy na terenie danej gminy         | Preferuje się operacje realizowane po raz pierwszy w ramach tego konkursu na terenie danej gminy   | <b>0</b> – operacja realizowana po raz kolejny<br><b>5</b> – operacja realizowana po raz pierwszy  |
| 5 | Wysokość wnioskowanej kwoty   | Preferuje się operacje, w których za każde 10% wzrostu udziału własnego w kosztach kwalifikowalnych powyżej wymaganego minimum wnioskodawca otrzymuje 1pkt, lecz nie więcej niż 5 pkt. | <b>1</b> - za każde 10% udziału własnego w kosztach kwalifikowalnych powyżej wymaganego minimum (nie więcej niż <b>5</b> pkt.)             |

<sup>1</sup> Za źródła zewnętrzne uznaje się wszelkiego rodzaju środki finansowe przeznaczone i wykorzystane na realizację przedsięwzięcia, które nie stanowiły środków własnych wnioskodawcy.

Minimalna liczba punktów, których osiągnięcie jest niezbędne do wyboru danej operacji wynosi 4 punkty.

Kryterium 3 jest kryterium uzasadniającym, ponieważ uzasadnia wpływ danej operacji na realizację LSR.

Mierzalność danego kryterium będzie oceniana na podstawie danych liczbowych zawartych we wniosku o przyznanie pomocy lub też informacji bądź deklaracji przedstawionych przez wnioskodawcę w dodatkowych załącznikach do wniosku.

### **9.3. Procedura odwołania się wnioskodawcy od rozstrzygnięć organu decyzyjnego w sprawie wyboru operacji**

1. Od rozstrzygnięcia Rady LGD wnioskodawcom przysługuje odwołanie w terminie 7 dni od otrzymania informacji.
2. Odwołanie wnosi się osobiście w biurze LGD za pośrednictwem Zarządu, który niezwłocznie przekazuje odwołanie na ręce przewodniczącego Rady.
3. Rada rozpatruje odwołania podczas swoich posiedzeń.
4. Po rozpatrzeniu wszystkich odwołań Rada przyjmuje uchwały w sprawie wybrania lub niewybrania poszczególnych operacji. Na jej podstawie sporządza listę wybranych operacji (wg liczby uzyskanych punktów) do limitu środków na dany konkurs (w przypadku ostatniego naboru do wysokości 120% limitu środków dla danego działania) i listę operacji niewybranych i podejmuje w tej sprawie stosowne uchwały.
5. Uchwały Rady w procesie wyboru i rozpatrywania odwołań podejmowane są zwykłą większością głosów w obecności, co najmniej połowy składu Rady.
6. Odwołanie od decyzji rady w sprawie konkretnej operacji może zostać złożone tylko jeden raz.
7. Decyzja Rady podjęta w trybie odwoławczym jest ostateczna.
8. O wynikach rozpatrzenia odwołania wnioskodawca zostaje poinformowany w terminie 7 dni od dnia posiedzenia Rady, na którym odwołanie było rozpatrywane.

### **9.4. Procedura ponownej oceny operacji na wezwanie podmiotu wdrażającego**

W przypadku zmian wnioskodawcy w zakresie rzeczowym operacji, zawartym we wniosku o przyznanie pomocy, w sytuacji wątpliwości podmiotu wdrażającego, co do zgodności z celami LSR i kryteriami wyboru operacji przez LGD, zawartymi we wniosku przyznania pomocy, organ decyzyjny, tj. Rada Programowa LGD Wieczno, dokonuje ponownego wyboru operacji w ramach danego działania na wezwanie podmiotu wdrażającego.

Organ decyzyjny dokonuje ponownej oceny zgodności operacji z Lokalną Strategią Rozwoju i spełnienia lokalnych kryteriów wyboru według procedury, jaka miała zastosowanie podczas pierwotnej oceny operacji.

Niezwłocznie po podjęciu rozstrzygnięcia, przekazuje się wnioskodawcy na piśmie informację o decyzji wraz z jej uzasadnieniem.

Od decyzji organu decyzyjnego wnioskodawcy przysługuje odwołanie w terminie 3 dni od otrzymania informacji.

Odwołanie wnosi się osobiście w biurze LGD, za pośrednictwem Zarządu, który niezwłocznie przekazuje odwołanie na ręce przewodniczącego Rady.

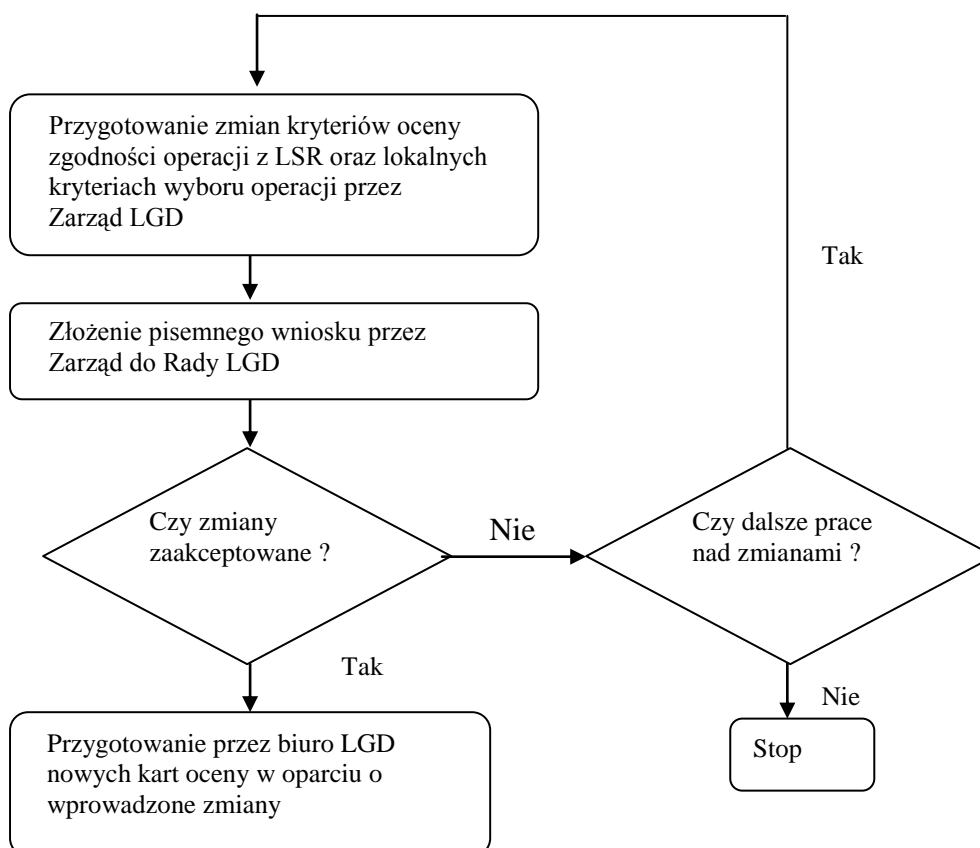
Decyzja Rady Programowej, podjęta wskutek odwołania się wnioskodawcy od decyzji organu decyzyjnego w procedurze ponownej oceny operacji na wezwanie podmiotu wdrażającego, jest ostateczna. O wynikach rozpatrzenia odwołania wnioskodawca zostaje poinformowany w terminie 7 dni od dnia posiedzenia Rady, na którym odwołanie było rozpatrywane.

### 9.5. Procedura zmiany kryteriów oceny zgodności operacji z LSR oraz kryteriów wyboru operacji

Zarząd LGD przygotowuje w formie pisemnej propozycje zmian wraz z uzasadnieniem do kryteriów oceny zgodności operacji z LSR oraz lokalnych kryteriów wyboru operacji. Przy opracowywaniu zmian Zarząd będzie kierował się uwagami z praktycznej oceny wniosków dokonywanej przez członków OD.

Propozycje zmian będą rozpatrywane na najbliższym posiedzeniu Rady LGD, która z mocy statutu jest organem uprawnionym do zatwierdzania regulaminu organizacyjnego organu decyzyjnego, tj. Rady Programowej LGD (par. 18, pkt 1).

W przypadku dokonania zmian kryteriów oceny zgodności operacji z LSR oraz lokalnych kryteriów wyboru operacji, będą one obowiązywać dla konkursów ogłaszanych po dniu zatwierdzenia zmian.



**10 Określenie budżetu LSR dla każdego roku jej realizacji****Tabela 21. Limity środków dla LGD WIECZNO w ramach poszczególnych działań osi 4. Leader**

| Lp. | Działania                      | Kwota na osobę | Liczba mieszkańców wg stanu na 31.12.2006r. | Kwota przypadająca na działanie |
|-----|--------------------------------|----------------|---|---------------------------------|
| 1.  | Wdrażanie LSR                  | 116 PLN / os   | 50.137                                      | 5.711.892,-                     |
| 2.  | Wdrażanie projektów współpracy | 3 PLN / os     | 50.137                                      | 150.411,-                       |
| 3.  | Funkcjonowanie LGD             | 29 PLN / os    | 50.137                                      | 1.449.472,08-                   |
| 4.  | Razem                          | 148 PLN / os   | 50.137                                      | 7.311.775,08-                   |

Źródło: Opracowanie własne

**Tabela 22. Podział środków w ramach poszczególnych działań osi 4. Leader**

| Lp.                             | Nazwa działania   | Wartość maksymalna dofinansowania operacji | %       | Podział       |
|---------------------------------|---|--|---------|---------------|
| 1.                              | Różnicowanie w kierunku działalności nierolniczej   | 100.000                                    | 7,88%   | 450.000,-     |
| 2.                              | Odnowa i rozwój wsi   | 500.000                                    | 75,49%  | 4.311.892,-   |
| 3.                              | Tworzenie i rozwój mikroprzedsiębiorstw   | 100.000                                    | 1,75%   | 100.000,-     |
| 4.                              | Małe projekty   | 50.000                                     | 14,88%  | 850.000,-     |
| Razem od 1 do 4 (Wdrażanie LSR) |   |  | 100,00% | 5.711.892,-   |
| 5.                              | Wdrażanie projektów współpracy  | -  | -       | 150.411,-     |
| 6.                              | Funkcjonowanie LGD w tym:<br>- funkcjonowanie LGD<br>- koszty bieżące<br>- nabywanie umiejętności i aktywizacja | -  | -       | 1.449.472,08- |
|                                 |   |  |         | 957.685,95,-  |
|                                 |   |  |         | 491.786,13,-  |
| Ogółem od 1 do 6                |   |  |         | 7.311.775,08- |

Źródło: Opracowanie własne

Tabela 23. Budżet Lokalnej Strategii Rozwoju

| Rodzaj kosztu | Przedsięwzięcia  | Kwota        |
|---------------|--|--------------|
| Do refundacji | 1. Rozwój usług w regionie   | 550 000,00   |
|               | 2. Przystosowanie obiektów i terenów do celów turystyki i wdrażanie inicjatyw związanych z rozwojem turystyki        | 173 913,25   |
|               | 3. Aktywizacja edukacyjna, kulturalna, społeczna, sportowa i zawodowa mieszkańców, integracja społeczna w ramach LGD | 159 394,99   |
|               | 4. Rozwój miejsc integracji społecznej i dostosowanie infrastruktury dla potrzeb aktywności lokalnej                 | 2 534 528,74 |
|               | 5. Rozwój infrastruktury rekreacyjnej, sportowej i technicznej służącej rozwojowi turystyki                          | 2 100 759,14 |
|               | 6. Promocja dziedzictwa kulturowego regionu WIECZNO i kultywowanie tradycji  | 193 295,88   |
|               | 7. Import dobrych praktyk  | 150 411,00   |

## 11 Opis procesu przygotowania i konsultowania LSR

Prace nad przygotowaniem Lokalnej Strategii Rozwoju Regionu WIECZNO rozpoczęto już w 2007r., a zakończono w styczniu 2009 r. Proces budowania strategii miał charakter 1-2 dniowych warsztatów, w których uczestniczyli przedstawiciele lokalnych społeczności z 9 partnerskich gmin – reprezentanci sektora publicznego, społecznego, gospodarczego i pozarządowego.

Spotkania odbywały się cyklicznie w poszczególnych gminach. W sumie odbyło się 11 warsztatów redakcyjno-konsultacyjnych. Warsztaty planowania strategicznego prowadzone były w oparciu o Metodę Aktywnego Planowania Strategii.



| Lp.   | Data spotkania | Miejsce zajęć warsztatowych (gmina) | Liczba osób uczestniczących w warsztatach |
|-------|----------------|-------------------------------------|---|
| 1     | 01.03.2007     | Książki                             | 39  |
| 2     | 09.03.2007     | Gruta                               | 28  |
| 3     | 20.04.2007     | Płużnica                            | 27  |
| 4     | 10.05.2007     | Łasin                               | 31  |
| 5     | 17.10.2007     | Świecie n/Osą                       | 19  |
| 6     | 23.10.2008     | Wąbrzeźno                           | 28  |
| 7     | 05.11.2008     | Rogóźno                             | 28  |
| 8     | 17.11.2008     | Dębowa Łąka                         | 24  |
| 9     | 18.11.2008     | Dębowa Łąka                         | 24  |
| 10    | 25.11.2008     | Wąbrzeźno                           | 26  |
| 11    | 10.12.2008     | Rogóźno                             | 26  |
| Razem |                |                                     | 300                                       |

Uczestnicy warsztatów pracowali w roboczych grupach tematycznych, wypracowane rezultaty prezentowano następnie pozostałemu zespołowi i całość dokonań wspólnie weryfikowano.

Podczas zajęć warsztatowych wspólnie opracowano następujące rodzaje dokumentów:

1. Profile gmin,
2. Analiza SWOT,
3. Misja,
4. Analiza celów: cele ogólne, cele szczegółowe i przedsięwzięcia,
5. Limity środków przewidzianych dla LGD WIECZNO w ramach poszczególnych działań osi 4. Leader,
6. Podział środków w ramach poszczególnych działań osi 4. Leader,
7. Budżet Lokalnej Strategii Rozwoju Regionu WIECZNO na lata 2009 – 2015,
8. Harmonogram ogłaszanych konkursów oraz inne dokumenty niezbędne do sporządzenia LSR.

Aktualne informacje o postępach w opracowywaniu LSR były na bieżąco monitorowane przez Zarząd, referowane Radzie Fundacji, rozpowszechniane na stronie internetowej [www.lgdwieczno.pl](http://www.lgdwieczno.pl), a także omawiane na sesjach rad gmin, na zebraniach wiejskich, spotkaniach organizacji pozarządowych i konferencjach odbywających się w ramach forum organizacji pozarządowych.



Proces konsultacji i promocji LSR był i jest nadal zadaniem otwartym. Od 19 grudnia 2008r. opracowane dokumenty zamieszczono na stronie internetowej fundacji oraz na stronach internetowych 9 partnerskich gmin. Każda jednostka miała możliwość zgłaszania uwag, poprawek i wniosków oraz postulowania o ich uwzględnienie. Wyniki konsultacji poddawano dokładnej analizie merytorycznej, a najcenniejsze uwagi znalazły odzwierciedlenie w LSR. Opracowany dokument jest nadal promowany i omawiany na organizowanych w gminach zebraniach konsultacyjnych.



## **12 Opis procesu wdrażania i aktualizacji LSR**

Proces wdrażania LSR jest procesem uspołecznionym. Odbywał się, odbywa i odbywać się będzie z szerokim udziałem Partnerów i lokalnej społeczności z terenu LGD WIECZNO. Wszystkie działania LGD dotyczące realizacji LSR są i będą jawne.

Organem odpowiedzialnym za opracowanie LSR oraz zapewnienie na bieżąco prawidłowej realizacji operacji zawartych w Lokalnej Strategii Rozwoju jest Zarząd Fundacji, który będzie realizował swoje zadania z wykorzystaniem Biura Fundacji. Biuro Fundacji będzie odpowiedzialne między innymi za:

1. przeprowadzanie działań informacyjno-promocyjnych, które zapewnią szerokie upowszechnienie informacji na temat LSR, LGD i realizowanych przez nią zadań,
2. przygotowywanie dokumentacji konkursowej,
3. obsługa konkursów i organu decyzyjnego, tj. Rady Programowej,
4. pomoc potencjalnym wnioskodawcom na etapie przygotowywania wniosku,
5. przygotowywanie dla Zarządu kwartalnych informacji o stanie zaawansowania realizacji operacji,

a w szczególności o trudnościach napotkanych w procesie wdrażania LSR.

Zarząd będzie cyklicznie informował Radę Fundacji o poziomie zaawansowania LSR oraz sporządzał roczne sprawozdania w tym zakresie. Informacje na ten temat będą również zamieszczane na stronach internetowych LGD.

Rada Fundacji co dwa lata dokonywać będzie ewaluacji poziomu realizacji LSR i podejmować będzie stosowne decyzje co do dalszego toku postępowania. Systematyczny monitoring realizacji LSR oraz praktyczne wnioski z niego wynikające będą podstawą do dokonywania zmian i uzupełnień LSR z zachowaniem uspołecznionego charakteru prowadzonych konsultacji z udziałem lokalnej społeczności. Pisemne propozycje zmian do LSR zostaną przygotowane przez Zarząd i przedstawione do akceptacji Radzie Fundacji. W przypadku zaakceptowania zmian Rada Fundacji podejmuje uchwałę o dokonaniu aktualizacji LSR.

### **13 Zasady i sposób dokonywania oceny (ewaluacji) własnej**

Celem zapewnienia prawidłowego przebiegu realizacji zadań ujętych w LSR prowadzony będzie przez Zarząd bieżący monitoring. Monitorowane będą też wydatki na realizację LSR i funkcjonowanie biura LGD. W razie pojawiających się zagrożeń wprowadzone zostaną procedury naprawcze. Zagrożenia, które mogą wystąpić to zbyt małe zainteresowanie beneficjentów udziałem w konkursach, w takim przypadku zwiększymy promocję, zbyt mała liczba projektów spełniających podstawowe kryteria formalne – uruchomimy dodatkowe konsultacje i doradztwo zakresie przygotowania projektów. Prowadzić będziemy również ewidencję uwag i spostrzeżeń zgłaszanych indywidualnie i przez różne podmioty. Najcenniejsze merytorycznie wnioski zostaną uwzględnione w aktualizacji LSR.

Organem dokonującym ewaluacji własnej pod kątem efektów realizacji przedsięwzięć ujętych w LSR będzie Rada Fundacji. W tym celu z realizacji LSR sporządzone zostaną sprawozdania roczne, które będą przedstawione do akceptacji Radzie Fundacji, a następnie zostaną przesłane do Instytucji Zarządzającej (SW). Raz na dwa lata dokonamy również gruntownej ewaluacji własnej, na podstawie której wprowadzimy aktualizację, zmiany i uzupełnienia w LSR. Powyższe działania będą prowadzone w formie społecznych konsultacji. Wyniki ewaluacji będą wykorzystywane w usprawnianiu działalności LGD WIECZNO.

## **14 Określenie powiązań LSR z innymi dokumentami planistycznymi związanymi z obszarem objętym LSR**

Lokalna Strategia Rozwoju Regionu WIECZNO na lata 2009 – 2015 jest powiązana z następującymi dokumentami planistycznymi:

### **I. Poziom lokalny**

1. strategia rozwoju gminy (wszystkie gminy będące Partnerami LGD WIECZNO posiadają opracowane strategie rozwoju), ponadto gminy posiadają Wieloletnie Plany Inwestycyjne oraz Plany Odnowy Miejscowości dla tych miejscowości na obszarze których planuje się realizację operacji z działania „Odnowa i rozwój wsi”,
2. „Strategia rozwoju powiatu grudziądzkiego” (dotyczy gminy Rogoźno, Łasin, Radzyń Chełmiński, Gruta oraz Świecie nad Osą):
  - a) cel szczegółowy „Atrakcyjny powiat”, działanie „Rozwinięta baza turystyczna”,
  - b) cel szczegółowy „Integracja działań samorządów”, działanie „Wspólne występowanie o środki pomocowe”,
3. „Strategia rozwoju powiatu wąbrzeskiego na lata 2007 - 2015” (dotyczy gminy Płużnica, Wąbrzeźno, Dębowa Łąka oraz Książki):
  - a) cel szczegółowy „Powiat silny gospodarczo”, działania: „Wsparcie różnicowania działalności rolnej poprzez doradztwo i szkolenia” oraz „Dostosowanie części gospodarstw rolnych do agroturystyki”,
  - b) cel szczegółowy „Nowoczesna infrastruktura społeczna”, działania: „Wspieranie inicjatyw kulturalnych”, „Rewitalizacja obiektów i miejsc zabytkowych”, „Modernizacja oraz wyposażenie techniczne obiektów służących animacji kultury”, „Zagospodarowanie turystyczne terenów wokół jezior” oraz „Budowa ścieżek rowerowych, placów zabawa i miejsc wypoczynku”,
4. cel szczegółowy „Wzrost aktywności mieszkańców”, działania: „Wspieranie rozwoju organizacji pozarządowych”, „Promocja aktywności lokalnej i liderów lokalnych” oraz „Edukacja na rzecz rozwoju społeczeństwa obywatelskiego”,

### **II. Poziom regionalny**

1. „Strategia Rozwoju Województwa Kujawsko-Pomorskiego na lata 2007 – 2020”:
  - a) Priorytetowy obszar działań 1 „Rozwój nowoczesnej gospodarki”, działanie 1.3 „Promocja rozwoju turystyki”,
  - b) Priorytetowy obszar działań 2 „Unowocześnienie struktury funkcjonalno – przestrzennej regionu” działanie 2.4 „Rozwój infrastruktury społecznej”, działanie 2.5 „Promocja dziedzictwa kulturowego” oraz działanie 2.6 „Zachowanie i wzbogacenie zasobów środowiska przyrodniczego”,

2. Regionalny Program Operacyjny Województwa Kujawsko-Pomorskiego na lata 2007 – 2013:

- a) Oś priorytetowa 3 „Rozwój infrastruktury społecznej”, działanie 3.3 „Rozwój infrastruktury kultury”,
- b) Oś priorytetowa 6 „Wsparcie rozwoju turystyki”, działanie 6.1 „Rozwój usług turystycznych w oparciu o zasoby przyrodnicze” oraz działanie 6.2 „Rozwój usług turystycznych i uzdrowiskowych”,

III. Poziom krajowy

1. Program Operacyjny kapitał Ludzki 2007 - 2013:

- a) Priorytet VI „Rynek pracy otwarty dla wszystkich”, działania: 6.1 „Poprawa dostępu do zatrudnienia oraz wspieranie aktywności zawodowej w regionie”, 6.2 „Wsparcie oraz promocja przedsiębiorczości i samozatrudnienia” oraz 6.3 „Inicjatywy lokalne na rzecz podnoszenia poziomu aktywności zawodowej na obszarach wiejskich”,

2. Program Rozwoju Obszarów Wiejskich na lata 2007 – 2013:

- a) Cel 3 „Poprawa warunków życia ludności wiejskiej i promocja dywersyfikacji działalności gospodarczej”, oś priorytetowa 3 „Dywersyfikacja ekonomiczna obszarów wiejskich i podniesienie jakości życia na obszarach wiejskich” oraz oś priorytetowa 4 „Podejście Leader”.

## **15 Wskazanie planowanych działań, przedsięwzięć lub operacji realizowanych przez LGD w ramach innych programów wdrażanych na obszarze objętym LSR**

Fundacja LGD WIECZNO od 3 marca 2008r. do 28 lutego 2009r. realizuje projekt „Inkubator Aktywności Społecznej”, którego głównym założeniem jest stworzenie sieci organizacji pozarządowych zdolnych realizować zadania pożytku publicznego i prowadzić działania z wykorzystaniem środków z UE. Kwota dofinansowania z Fundacji Fundusz Współpracy wyniosła 171 200,00 zł.

W sierpniu 2008r. Fundacja rozpoczęła również realizację dwóch projektów z Programu Operacyjnego Kapitał Ludzki, Priorytet IX i VI, współfinansowanych z UE w ramach Europejskiego Funduszu Społecznego.

Dofinansowanie w ramach Priorytetu VI, działanie 6.3 „ Tworzenie Lokalnej Strategii Zatrudnienia” z Wojewódzkiego Urzędu Pracy w Toruniu wyniosło 50 000,00 zł. Projekt trwa 10 miesięcy i kończy się w maju 2009r. Celem projektu jest zwiększenie zaangażowania lokalnych partnerów na rzecz dialogu publiczno – społecznego na obszarach wiejskich w powiatach wąbrzeskim i grudziądzkim oraz podnoszenie świadomości mieszkańców w zakresie korzyści płynących ze współpracy na rzecz aktywizacji zawodowej.

Dofinansowanie w ramach Priorytetu XI, działanie 9.5 „ Centrum Edukacji Ustawicznej – gminy uczące się” z Urzędu Marszałkowskiego Województwa Kujawsko – Pomorskiego w Toruniu wyniosło 47 850,00 zł. Projekt trwa 9 miesięcy i kończy się w miesiącu kwietniu 2009r. Celem projektu jest podnoszenie świadomości mieszkańców w zakresie korzyści płynących z ustawicznego kształcenia oraz zwiększenie zaangażowania lokalnych partnerów w działania na rzecz rozwoju edukacji na obszarach wiejskich w powiatach grudziądzkim i wąbrzeskim.

Fundacja Lokalna Grupa Działania WIECZNO zamierza realizować również inne przedsięwzięcia w ramach programów Program Operacyjny Kapitał Ludzki, Fundusze Norweskie, Equal oraz Regionalnego Programu Operacyjnego Województwa Kujawsko-Pomorskiego na lata 2007-2013.

Podczas realizacji projektów zostaną wprowadzone zabezpieczenia przez finansowaniem tych samych operacji z dwóch różnych źródeł. Prowadzący zostanie na bieżąco monitoring wydatków w poszczególnych projektach oraz zostaną wydzielone linie demarkacyjne pomiędzy poszczególnymi projektami.

## **16 Przewidywany wpływ realizacji LSR na rozwój regionu i obszarów wiejskich**

Określone w LSR cele ogólne, cele szczegółowe oraz przedsięwzięcia są spójne z dokumentami planistycznymi opracowanymi przez samorząd województwa kujawsko-pomorskiego.

Wskazane do realizacji w LSR przedsięwzięcia będą miały wpływ na rozwój regionu kujawsko-pomorskiego, a w szczególności obszarów wiejskich.

Wpływ realizacji LSR na rozwój regionu będzie dotyczył następujących obszarów:

- rozwój przedsiębiorczości,
- rozwój turystyki i agroturystyki,
- rozwój społeczeństwa obywatelskiego,
- rozwój społeczeństwa informacyjnego,
- innowacyjnego wykorzystania posiadanych zasobów.

W efekcie doprowadzi to do osiągnięcia następujących rezultatów:

- powstania nowych podmiotów gospodarczych,
- powstania nowych miejsc pracy,
- poprawy stanu infrastruktury kulturalnej, turystycznej i rekreacyjno-sportowej,
- podniesienia kwalifikacji i umiejętności mieszkańców,
- zmodernizowania istniejących oraz budowa i oznakowanie nowych szlaków turystycznych pieszych i rowerowych oraz ścieżek dydaktycznych,
- wzrostu aktywności społeczności lokalnych (festyny, targi, turnieje, pokazy, itp.),
- powstania nowych miejsc noclegowych i punktów gastronomicznych,
  - wzbogacenia oferty spędzania wolnego czasu w szczególności turystyki sobotnio-niedzielnej,
  - powstania „Szlaku Rycerskiego”.

**Realizacja Lokalnej Strategii Rozwoju Regionu WIECZNO na lata 2009-2015 wpłynie nie tylko na promowanie walorów regionu WIECZNO, ale spowoduje również poprawę wizerunku województwa kujawsko-pomorskiego jako miejsca gdzie warto żyć, pracować i wypoczywać.**